

# Nad Narewką



GAZETA SAMORZĄDOWA

nr 112/1

Styczeń - Luty - Marzec 2020

ISSN: 1234-4605

*Przed nami Święta Wielkiej Nocy.*

*Z tej okazji składamy mieszkańcom gminy Narewka  
najserdeczniejsze życzenia,  
aby upłynęły one w zdrowiu, spokoju i miłości.*



*Niech ten wyjątkowy czas napelni Państwa serca  
otuchą i nadzieją  
oraz pozwoli przezwyciężyć  
nawet największe trudności!*



*Życzą Wójt oraz Rada Gminy Narewka*



## Szanowni Mieszkańcy Gminy Narewka !

W związku z panującą obecnie w naszym kraju sytuacją, związaną z szybkim tempem rozprzestrzeniania się koronawirusa, zwracam się do Was z gorącym apelem i prośbą o zachowanie zdrowego rozsądku w tych trudnych dla Nas wszystkich okolicznościach.

Jesteśmy małym środowiskiem, w którym praktycznie wszyscy się znamy. Żyjemy w bliskim sąsiedztwie i tworzymy małą społeczność.

Podejdźmy więc do tematu KORONAWIRUSA bardzo poważnie!

Jeżeli w kraju obowiązuje kwarantanna osób powracających z zagranicy – przestrzegajmy jej, bez względu na to, czy objęci są nią nasi rodzice, dziadkowie, sąsiedzi czy kuzyni. Kwarantanna nie jest bezpodstawnym wymysłem, tylko próbą ochrony Nas wszystkich. **Brońmy się!!!** Nie ukrywajmy faktów powrotów z zagranicy znajomych nam osób. To naprawdę nie jest dobre wyjście! W ten sposób narażamy na kolejne zarażenia nie tylko siebie, ale i bliskich. Pamiętajmy też o konsekwencjach karnych i finansowych. Kara za niestosowanie się do zasad kwarantanny to 30 000 zł, więc konsekwencje wynikające z jej nałożenia odczuć mogą również Nasze rodziny.

Dlatego proszę Was – bądźmy odpowiedzialni za swoje zdrowie i zdrowie naszych bliskich! Osoby, które nie zastosują się do zasad kwarantanny, będą pociągane do odpowiedzialności. Przypominam, iż w Naszej społeczności nie da się zataić faktu, że ktoś wrócił właśnie z zagranicy!!!

Bądźmy odpowiedzialni i miejmy świadomość ewentualnych konsekwencji swoich zachowań!

Apeluję także do młodego pokolenia Naszych mieszkańców o zwrócenie szczególnej uwagi na osoby w podeszłym wieku oraz samotne.

Na koniec zaś... życzę WSZYSTKIM przede wszystkim duuużo zdrowia!!!

WÓJT GMINY NAREWKA  
Jarosław Gołubowski



# Przedstawienie wyników audytu zewnętrznego pn. „Audyt wewnętrzny w Urzędzie Gminy Narewka, Gminnym Ośrodku Kultury w Narewce oraz Ośrodku Edukacji Ekologicznej w Siemianówce w latach 2017-2018.”

Ze względu na wielość zadań prowadzonych przez gminy w Polsce, kluczowym działaniem dla dalszego zrównoważonego rozwoju Gminy Narewka było przeprowadzenie audytu jako nośnika informacji na temat ogólnej działalności Gminy, czyli wskazanie faktycznego „bilansu otwarcia” dla nowego Wójta i Rady. Badanie audytowe miało na celu zapewnić Wójta Gminy Narewka o właściwej realizacji powierzonych zadań komórkom merytorycznym Urzędu oraz wybranym jednostkom budżetowym. Czynności audytowe dotyczyły zarówno kontroli pod względem formalno-prawnym przedłożonych dokumentów (uchwał, regulaminów, procedur), jak i prawidłowości rzeczywistych praktyk realizowanych w audytowanych jednostkach. Zadanie audytowe rozpoczęto 17 czerwca 2019 roku naradą otwierającą, na której określono oraz przyjęto jego założenia programowe, kryteria oceny oraz ustalono, na jakiej próbie zostanie ono przeprowadzone. Audyt ukończono 31 października 2019 roku.

## Jednostkami audytowanymi były:

- ▶ **Urząd Gminy Narewka** (w szczególności wybrane jednostki organizacyjne),
- ▶ **Gminny Ośrodek Kultury w Narewce**
- ▶ **Ośrodek Edukacji Ekologicznej w Siemianówce.**

Badanie audytowe powstało w oparciu o losowo wybrane próby badawcze w stosunku do analizowanych obszarów. Opinia audytorów ma charakter subiektywny i niezależny.

Poniżej prezentujemy do wiadomości mieszkańców **przykłady nieprawidłowości** wykazanych przez audytorów w poszczególnych jednostkach:

## URZĄD GMINY W NAREWCE

### \* **Poprawność dowodów księgowych - stanowisko końcowe**

Osoby odpowiedzialne w Urzędzie Gminy Narewka za prawidłową kwalifikację dowodów księgowych w sposób niekompletny wywiązują się z nałożonych obowiązków. Wygenerowana próba badawcza pozwala stwierdzić, iż działania pracowników zmierzające do zatwierdzenia dokumentów nie realizują intencji ustawodawcy zawartych w art. 21 oraz 22 ustawy o rachunkowości oraz art. 54 ust. 3 ustawy o finansach publicznych, co w konsekwencji może stanowić naruszenie art. 18 b ustawy o odpowiedzialności za naruszenie dyscypliny finansów publicznych, ponieważ naruszeniem jest niedokonanie lub nienależyte dokonanie wstępnej kontroli zgodności operacji gospodarczej lub finansowej z planem finansowym lub kompletności i rzetelności dokumentów dotyczących takiej operacji, jeżeli miało ono wpływ na:

- ▶ dokonanie wydatku powodującego przekroczenie kwoty wydatków ustalonej w planie finansowym jednostki sektora finansów publicznych;
- ▶ zaciągnięcie zobowiązania niemieszczącego się w planie finansowym jednostki sektora finansów publicznych.

Audytorzy nie odnotowali wprawdzie takich przypadków, jednakże nonszalancja w podejściu do tematyki może w przyszłości narazić głównego księgowego na prezentowane zarzuty.

### \* **Inwentaryzacja – opinia audytorów**

Przedłożone rozliczenie inwentaryzacji nie stwierdzało nadwyżek bądź niedoborów (w zakresie środków trwałych, materiałów i towarów oraz środków pieniężnych i druków ścisłego zarachowania – czeków gotówkowych). Audytorzy stwierdzili brak udokumentowania inwentaryzacji materiałów z roku 2017, czyli po kolejnych dwóch latach, corocznych inwentaryzacji kasy jak i inwentaryzacji należności i zobowiązań.

### \* **Inwentaryzacja – stanowisko końcowe**

Odstąpienie od realizacji corocznej inwentaryzacji w ustawowo wskazanym zakresie to absolutne niedopatrzenie i narażanie się na konsekwencje, zgodnie bowiem z przepisem art. 18 stosownej ustawy, zaniechanie przeprowadzenia lub rozliczenia inwentaryzacji, albo przeprowadzenie lub rozliczenie inwentaryzacji w sposób niezgodny z przepisami ustawy o rachunkowości jest naruszeniem dyscypliny finansów publicznych.

### \* **Dotacje - stanowisko końcowe**

Z uwagi na brak nadzoru nad procesem przyznawania i rozliczania dotacji, czego skutkiem były regularnie powtarzające się nieprawidłowości w rozliczaniu przyznanych dotacji (wykazanych również m.in. w toku przeprowadzonych

kontroli instytucji zewnętrznych), a przede wszystkim kolejne transfery środków publicznych do klubu LZS Narewka, audytujący sugerowali rozważanie możliwości skierowania do prokuratury wniosku o podejrzeniu działania na szkodę interesu publicznego.

#### \* Kontrola zarządcza – stanowisko końcowe

Reasumując przepisy wewnętrzne dotyczące kontroli zarządczej: powstały one w Urzędzie Gminy Narewka z opóźnieniem, są niedostosowane do specyfiki jednostki, ale przede wszystkim nigdy nie były realizowane, zarówno przez kierownika jednostki - Wójta Gminy Narewka jako osoby odpowiedzialnej za zapewnienie funkcjonowania adekwatnej, skutecznej i efektywnej kontroli zarządczej, jak i wskazanych pracowników. Ponadto należy zauważyć, iż kontrola zarządcza nie jest zadaniem, jak mylnie wskazano w Zarządzeniu Wójta Gminy Narewka, ale procesem ciągłym, na który składa się wiele elementów wskazanych w przepisach prawa.

Audytorzy negatywnie oceniają procesy tworzenia, realizacji oraz dokumentowania zadań ujętych w przepisach prawa powszechnie obowiązujących oraz dokumentach wewnętrznych, dotyczących kontroli zarządczej. Ponadto skala nieprawidłowości stwierdzonych podczas działań audytowych potwierdza niniejszy stan faktyczny, iż kontrola zarządcza w latach 2017-2018 nie funkcjonowała.

### OŚRODEK EDUKACJI EKOLOGICZNEJ W SIEMIANÓWCE

#### \* OEE – opinia audytorów

- ▶ w stosunku do 15 podmiotów audytorzy nie mieli żadnych zastrzeżeń odnośnie sposobu rozliczenia zrealizowanej usługi przez kierownictwo Ośrodka w Siemianówce,
- ▶ w stosunku do 11 podmiotów ustalono nieprawidłowości (przeprowadzona analiza krzyżowa wykazała nieprawidłowości o różnym stopniu wpływu na stan gospodarki finansowej Ośrodka Edukacji Ekologicznej w Siemianówce)

*W toku prowadzonego audytu ustalono, iż:*

- ▶ dokonywano zamiany, przepisywania FV gotówkowych na kwoty mniejsze niż miały one pierwotną wartość; oryginał zmienionego dokumentu niszczone. Proceder ten trwał nieprzerwanie od 2014 roku do końca stycznia 2019 roku. Skala zjawiska wynosi kilkanaście/kilkadziesiąt FV rocznie na kwotę kilku do kilkunastu tysięcy każda. Roczna kwota incydentu wynosi około 20.000 – 30.000 zł. Całkowita kwota: 150.000 zł.
- ▶ w OEE nigdy nie wystawiano FV ani innych dokumentów zapłaty potwierdzających wykonanie usługi obsługi imprez okolicznościowych. Rocznie tych imprez było ok. 10 (każda dla kilkudziesięciu osób za kwotę około 65,00 zł za osobę)
- ▶ grupy noclegowe, które deklarowały zapłatę gotówką, w ogóle nie otrzymywały FV, a płatności nigdy nie były przekazywane do budżetu/konta OEE. Takich przypadków było kilka rocznie.
- ▶ sprzęt wodny typu kajaki był wynajmowany i pobierano z tego tytułu opłatę. Nigdy za tę usługę nie wystawiono FV ani żadnego innego dokumentu potwierdzającego zapłatę. Środki te wydatkowano na potrzeby własne OEE; okoliczności, o których mowa powyżej, potwierdziła osoba p.o. Kierownika Ośrodka Edukacji Ekologicznej w Siemianówce.

### GMINNY OŚRODEK KULTURY W NAREWCE

#### \* GOK – opinia audytorów

Na podstawie uzyskanych – częściowych danych źródłowych, widoczna jest odbywająca się sukcesywnie sprzedaż wytworów kultury będących w posiadaniu GOK – Galerii im T. Sołomowicz w Narewce. Te siedem operacji to łączna kwota 3.500,00 złotych. Z uwagi na niezaprzeczalny fakt, iż jednostki GOK i działająca w jego obszarze Galeria są jednostkami publicznymi, obowiązują je zasady i prawa stosowne do ich działalności. Z tego też powodu działaniem wymaganym jest przedłożenie pełnej ewidencji, narastająco rok po roku, lokalnych dzieł sztuki zgromadzonych przez wszystkie lata działalności plenerowej, wystawienniczej i innej. Nie odnotowano w trakcie audytu, który obejmował lata 2017-2018 powiązanych księgowani, będących zmianą istniejącego stanu ewidencyjnego – żaden z przywołanych dowodów nie zawiera pozycji zmian w ewidencji obrazów i rzeźb, będących przedmiotem licznych przesunięć lokalizacji, wypożyczeń, sprzedaży itp.

W latach 2017-2018 w Gminnym Ośrodku Kultury nie było przeprowadzanej inwentaryzacji, a ostatnia miała miejsce w 2016 roku. Audytorzy podkreślają, jak istotna jest inwentaryzacja wszystkich aktywów i pasywów dla zapewnienia rzetelnych i wiarygodnych sprawozdań finansowych. W adekwatny sposób, jak miało to miejsce w przypadku pozostałych audytowanych jednostek, nie przeprowadzono inwentaryzacji w odniesieniu do kont występujących w księdze głównej, a więc nie przeprowadzono inwentaryzacji drogą porównania danych ksiąg rachunkowych z odpowiednimi dokumentami i weryfikacji wartości należności i zobowiązań wynikających z kont 221, 225, 229, 231 i 240. Nie zweryfikowano również sald kont 800 i 860. Ponadto nie wykonano metodą uzgodnienia sald na podstawie otrzymanych od banków i uzyskanych od kontrahentów potwierdzeń prawidłowości wykazanego w księgach rachunkowych jednostki stanu aktywów. Powyższe odstępianie od realizacji wymogów dookreślonych w ustawie o rachunkowości stanowi nieprawidłowość, która narusza dyscyplinę finansów publicznych.

### PODSUMOWANIE WYNIKÓW AUDYTU

Audytorzy w oparciu o losowo wyodrębnioną próbę badawczą indywidualnie dostosowaną do każdej grupy weryfikowanych zagadnień dowiedli następujących wniosków, mianowicie:

- ▶ największe zastrzeżenia budzą działania Ośrodka Edukacji Ekologicznej w Siemianówce, a dokładniej realizacja praktyk w ramach szeroko pojętej gospodarki finansowo-księgowej.
- ▶ drugim najistotniejszym uchybieniem jest proces przyznawania i rozliczania transferu środków publicznych dla Klubu LZS Narewka.

**Zdaniem audytorów, przedstawiony stan faktyczny nosi znamiona naruszenia przepisów ustawy Kodeks Karny.** Ponadto w trakcie realizacji audytu wielokrotnie i na różnych płaszczyznach doszło, zdaniem audytujących, do możliwości naruszenia zapisów ustawy o odpowiedzialności za naruszenie dyscypliny finansów publicznych.

Pełny dokument z przeprowadzonego audytu dostępny jest na oficjalnej stronie internetowej Gminy Narewka: <https://ugnarewka.wrotapodlasia.pl/>

Redakcja

Źródło: <https://ugnarewka.wrotapodlasia.pl/pl/aktualnoci/przedstawienie-wynikow-audytu-zewnetrznego.html>



30 grudnia 2019 r. miała miejsce ostatnia w minionym roku Sesja Rady Gminy Narewka. Jednym z jej punktów było uchwalenie budżetu Gminy Narewka na rok 2020, który w liczbach prezentuje się następująco:

- ▶ Dochody budżetu w wysokości 21 817 919,72 zł
- ▶ Wydatki budżetu w wysokości 22 766 348,22 zł

Powstały deficyt budżetowy zostanie pokryty przychodami pochodzącymi z wolnych środków, jako nadwyżki środków pieniężnych na rachunku bieżącym budżetu gminy wynikających z rozliczeń kredytów i pożyczek z lat ubiegłych oraz przychodami wynikającymi z rozliczenia środków i dotacji na realizację programów.

**W ramach przyjętych zadań inwestycyjnych, zaplanowanych na rok 2020, znalazły się do realizacji następujące przedsięwzięcia:**

- ▶ modernizacja stacji wodociągowej w Siemianówce (etap II) – utwardzenie terenu wraz z budową ogrodzenia – PROW
- ▶ przebudowa drogi gminnej w Siemianówce - od drogi wojewódzkiej W688 do terenów kolejowych (Aida) w ramach „Programu rozwoju gminnej i powiatowej infrastruktury drogowej na lata 2016-2020”
- ▶ przebudowa ulicy Łąkowej w Siemianówce (Osowe) – opracowanie dokumentacji
- ▶ przebudowa drogi gminnej Siemieniakowszczyzna - Babia Góra
- ▶ rozbudowa budynku Urzędu Gminy - opracowanie dokumentacji
- ▶ rozbudowa oświetlenia ulicznego w Gminie Narewka
- ▶ rewitalizacja Narewki poprzez renowacje i nadanie nowych funkcji przestrzeni publicznej, w ramach LGD Puszcza Białowieska
- ▶ rewitalizacja w Lewkowie Starym – opracowanie dokumentacji
- ▶ rewitalizacja miejsc publicznych w Narewce – opracowanie dokumentacji
- ▶ budowa świetlicy wiejskiej w Leśnej
- ▶ budowa świetlicy wiejskiej w Nowej Łuce – utwardzenie terenu oraz wykonanie elewacji budynku
- ▶ szkolenia i staże w ramach projektu „Aktywni na rynku pracy na obszarze LGD Puszcza Białowieska” - EFS
- ▶ warsztaty społeczne w ramach projektu „Arteterapia - sposób na lepsze jutro” - RPO WP

Poszczególne zadania realizowane będą ze środków własnych oraz zewnętrznych, w tym pochodzących z budżetu Unii Europejskiej.

Redakcja



## Arteterapia dla mieszkańców Narewki

Gmina Narewka otrzyma blisko 350 tys. zł dofinansowania z Regionalnego Programu Operacyjnego Województwa Podlaskiego na warsztaty, mające wzmocnić relacje w rodzinach zagrożonych wykluczeniem społecznym. Tak zdecydował na posiedzeniu 24 marca br. Zarząd Województwa Podlaskiego.

Teatr, muzyka, plastyka, malarstwo, tworzenie instalacji artystycznych, sztuka uliczna – warsztaty będą odwoływać się do różnorodnych narzędzi artystycznych. Ich celem jest poprawienie i pogłębienie relacji w rodzinach przeżywających trudności opiekuńczo-wychowawcze dzięki arteterapii, czyli terapii poprzez sztukę. Z projektu skorzysta osiem rodzin, w tym 16 rodziców lub opiekunów oraz 24 dzieci. Będzie on realizowany przez Gminny Ośrodek Pomocy Społecznej w Narewce, we współpracy ze Stowarzyszeniem Polart Art. Wartość całego przedsięwzięcia wynosi 367,6 tys. zł, a dofinansowanie z Regionalnego Programu Operacyjnego Województwa Podlaskiego – 349,2 tys. zł. Projekt został zgłoszony na nabór ogłoszony w ramach Lokalnej Grupy Działania „Puszcza Białowieska”.

Redakcja

Źródło: <https://bit.ly/2QJIHEz>

## Nowi pracownicy w gminie Narewka

13 marca 2020 r. w sali konferencyjnej Urzędu Gminy Narewka odbyła się XVI sesja nadzwyczajna, której tematem obrad było powzięcie uchwały w sprawie powołania Skarbnika Gminy Narewka. Została nim pani Bożena Masalska, wyłoniona w drodze wcześniej przeprowadzonego konkursu na wolne stanowisko Skarbnika w Urzędzie Gminy Narewka. W głosowaniu jawnym przy 15 głosach „za” powołana została na Skarbnika Gminy, w związku z czym od 14 marca 2020 r. pełni ona jednocześnie funkcję głównego księgowego budżetu gminy.

Po zakończeniu części oficjalnej sesji Wójt Gminy Narewka oraz Przewodniczący Rady Gminy wręczyli nowej Pani Skarbnik wiązanki kwiatów, a także złożyli gratulacje i życzenia pomyślności w nowym miejscu pracy.

Chwilę później głos zabrała Pani Skarbnik oraz obecny na sali nowy Dyrektor Gminnego Ośrodka Kultury w Narewce – pan Marcin Siekierko, powołany na to stanowisko z dniem 5 marca 2020 r. Przedstawił on radnym pokrótce swoje dotychczasowe doświadczenia zawodowe, a ponadto zaprosił do współtworzenia kulturalnej wizytówki

gminy Narewka oraz zachęcił do zgłaszania kulturalnych potrzeb mieszkańców. Stwierdził też, iż pozostaje otwarty na wszelkiego rodzaju propozycje oraz sugestie odnośnie przyszłego kierunku rozwoju narewskiego ośrodka kultury.

Powzięcie uchwały w sprawie powołania Skarbnika Gminy Narewka	
Wyniki głosowania	
Jestem za	15
Jestem przeciw	0
Wstrzymuję się	0
<b>Podjęto</b>	

Serdecznie gratulujemy nowym pracownikom wygranych konkursów i życzymy im ogromu satysfakcji z wykonywanej pracy. Przydadzą się też energia oraz pomysły, więc niechaj towarzyszą Wam one każdego dnia, tak by za ich sprawą gmina Narewka odnosiła same sukcesy!



Wręczenie kwiatów dla nowej Pani Skarbnik



Sesja Rady Gminy w towarzystwie nowych pracowników

Redakcja

## O planach na gminną kulturę, czyli rozmowa z nowym Dyrektorem GOK w Narewce – Marcinem Siekierko

- ▶ remont budynku GOK przy ul. Nowej;
- ▶ realizacja nowych form promocji działalności instytucji i kontaktu z mieszkańcami (wykorzystanie w tym celu nowych technologii i narzędzi, serwisów społecznościowych i systemów powiadomień SMS do kontaktu z odbiorcami naszych działań); na „dzień dobry”, w ciągu kilku dni, wznowiliśmy aktywność na fanpage GOK na facebooku i zamierzamy wykorzy-



📷 Marcin Siekierko - Dyrektor GOK w Narewce

**R:** No i stało się. Gmina Narewka ma nowego Dyrektora Gminnego Ośrodka Kultury w Narewce. Z dniem 5 marca 2020 został Pan powołany Zarządzeniem Wójta Gminy Narewka na to stanowisko. Ale oczywiście zanim to się stało, był jeszcze konkurs. I jednym z wymagań formalnych, które należało spełnić, było przedstawienie autorskiej koncepcji działania GOK w Narewce na najbliższe 3 lata. Czy zdradzi nam Pan szczegóły tego dokumentu i przybliży mieszkańcom zaplanowane w nim działania ?

**MS:** No cóż, spróbuję, choć skrótowo. Zgadza się, od kilkunastu dni pełnię funkcję dyrektora GOK w Narewce. Sama koncepcja to jednak nie wszystko i podejrzewam, że nie była jedynym elementem ocenianym przez komisję konkursową. Duże znaczenie w tego typu konkursach ma również dotychczasowy przebieg pracy i doświadczenie w danej dziedzinie, a te mam już ponad 18-letnie. Moja koncepcja wydaje się być prosta i funkcjonalna, bez tzw. fajerwerków. Najważniejsze jej elementy da się zawrzeć w kilku najważniejszych punktach:

- ▶ szczegółowa analiza dotychczasowej działalności ośrodka i poprawa jego funkcjonowania – nie wszystko funkcjonuje idealnie i zamierzam usprawnić funkcjonowanie zadań na wielu płaszczyznach;
- ▶ analiza potrzeb i oczekiwań mieszkańców co do działalności GOK – spotkania i rozmowy na te tematy z uczestnikami naszych zajęć, rodzicami dzieci, instruktorami, sołtysami;
- ▶ stała aktualizacja oferty kulturalnej i wydarzeń plenerowych – w pierwszej kolejności uzupełnienie oferty o nowe zajęcia, np. wokalne, szachowe, robotyki i programowania, warsztaty artystyczne;

stać ten kanał jako podstawowe i najważniejsze źródło informacji oraz kontaktu z mieszkańcami, dlatego polecam śledzić przede wszystkim ten konkretny profil: [facebook.com/GOKwNarewce](https://www.facebook.com/GOKwNarewce).

**R:** Te wszystkie działania, o których Pan mówi, to oczywiście wspaniałe przedsięwzięcia i z całą pewnością realizacja wszystkich założonych celów zaspokoiliby oczekiwania i potrzeby kulturalne mieszkańców gminy Narewka. A jakie propozycje przewiduje Pan dla turystów, którzy jak wiadomo, chętnie odwiedzają ten region ze względu na jego niekwestionowane walory przyrodnicze i rekreacyjne ? Czy ma Pan jakiś konkretny pomysł na wydarzenie kulturalno-rozrywkowe o dużej skali, za sprawą którego o Narewce zrobiłoby się na tyle głośno, że przyjeżdżałoby ich tutaj jeszcze więcej ?

**MS:** Pomysłów nie brakuje, ale zawsze jestem zdania, że należy dostosować je do konkretnych potrzeb i oczekiwań. Nie sztuką jest zorganizować 10 przeciętnych imprez plenerowych, sztuką jest zrobić 2-3, ale doskonałe jakościowo i spełniające konkretne oczekiwania. Gmina Narewka to przede wszystkim teren zróżnicowany historycznie i kulturowo, który zamieszkują mieszkańcy różnych wyznań i mniejszości, i tu też upatruję kierunek swoich działań. Planuję zorganizować w okresie letnim bardzo duże wydarzenie plenerowe, podczas którego wystąpi ponad 20 zespołów reprezentujących twórczość mniejszości białoruskiej całego regionu z gościnnym udziałem uznanych artystów z Białorusi. Wokół tego wydarzenia „obudujemy” dodatkowe działania nawiązujące do tożsamości kulturowej Narewki i proponujemy m.in. prelekcje historyczne i językowe, wystawy i warsztaty rękodzieła ludowego, nowoczesnego designu. Ale... wszystko to jest uzależnione

od trzech czynników: możliwości naszego budżetu, możliwości pozyskania na to wydarzenie środków z zewnątrz (złożyliśmy już projekt do programu Kultura Interwencje 2020) oraz czy rozprzestrzeniająca się obecnie pandemia nie spowoduje konieczności odwołania wszelkich wydarzeń tego typu, bo to konkretne wydarzenie jest planowane na połowę lipca. A jeśli chodzi o samych turystów i promocję gminy, jej walorów turystycznych, przyrodniczych, to jesteśmy w stałym kontakcie z Panem Wójtem oraz pracownikami Urzędu Gminy i będziemy oczywiście planować w najbliższym czasie działania promocyjne, mające na celu zwiększyć rozpoznawalność gminy w regionie i kraju.

**R:** Poruszamy właśnie temat promocji i intensyfikacji ruchu turystycznego w gminie, do którego przyczyniłaby się również atrakcyjna oferta kulturalna. Ale oczywiście to plany na odleglejszą przyszłość, ponieważ aktualna sytuacja, związana z rozprzestrzenianiem się koronawirusa w naszym kraju, uniemożliwia instytucjom kultury organizację jakichkolwiek zajęć czy wydarzeń. Jak w takim razie spożytkuje Pan ten czas - nazwijmy go - „zawieszenia w działaniach kulturotwórczych”?

**MS:** Zgadza się, pandemia koronawirusa pokrzyżowała plany wszystkim, nie tylko nam jako ośrodkowi kultury. Dlatego też musimy zmienić strategię naszych działań na ten okres. W szczególności muszę odłożyć w czasie jeden z najważniejszych elementów, jakim jest zapoznanie się i dyskusje z uczestnikami naszych zajęć, mieszkańcami, sołtysami, gdyż wszystkie zajęcia są najzwyczajniej w świecie odwołane, bezterminowo. Podobnie może być z wydarzeniami artystycznymi w okresie letnim. Odwołaliśmy już pierwsze wydarzenia które miały mieć miejsce w maju i czerwcu (m.in. Maratony Kresowe, zawody służb ratowniczych, koncert muzyki klasycznej w ramach programu Niepodległa) i stoimy przed dylematem, co zrobić z wydarzeniami lipcowymi, np. Nocą Kupały oraz festynami. Na dzień dzisiejszy nikt nie da gwarancji, że pandemia i okres powrotu do „normalności” nie przedłuży się nawet do końca wakacji. Wystarczy spojrzeć na Chiny, które jako pierwsze zaczęły walkę z koronawirusem w styczniu a dziś, po ponad 3 miesiącach, nie odnotowuje się tam co prawda wzrostu zachorowań, ale nadal funkcjonują różne ograniczenia i powrót do normalnego funkcjonowania kraju i całkowitego wyzdrowienia wszystkich obywateli może potrwać jeszcze bardzo długo. Ja z pewnością ten okres wykorzystam do szczegółowego zapoznania się z finansami ośrodka, jego kondycją, pracownikami, zajmę się poprawą jego funkcjonowania od strony merytorycznej, „od środka”.

**R:** Faktycznie, okres i sytuacja w jakiej się znaleźliśmy jako społeczeństwo, nie ułatwia zadania, które stoi przed Panem do wykonania. Ale może są w Pana głowie jakieś pomysły na to, jak przeskoczyć tę dzisiejszą barierę, związaną z ograniczonym dostępem do świata kultury? Przykładowo urzędy państwowe, w tym również miejscowy w Narewce, proponują petentom załatwianie spraw czy składanie wniosków przez Internet. A czy kultura jako taka ma szansę jakkolwiek się obronić w tak ekstremalnej sytuacji? Czy ma Pan już jakiś plan kryzysowy, którego wdrożenie zapewniłoby mieszkańcom w tym trudnym czasie choć odrobinę dostępu do kultury, która jest przecież jednym z istotnych elementów procesu socjalizacji oraz budowania poczucia własnej tożsamości?

**MS:** Oczywiście, że tak. Wszyscy obserwujemy jak kultura przeniosła się do sieci i niemalże samoistnie zaczęła się tam szybko rozprzestrzeniać, stając się bardziej dostępną bez konieczności wychodzenia z domu. Wiele mniejszych ośrodków kultury również poszło w tym kierunku i zaczy-

nają prowadzić swoje zajęcia i warsztaty przez Internet. My również! Wychodzimy naprzeciw i od samego początku pandemii udostępniamy filmy z naszymi instruktorami od tańca i zajęć plastycznych w świetlicy środowiskowej (np. warsztaty malowania pisanek, wykonywania palm wielkanocnych), oprowadzamy wirtualnie po aktualnych wystawach w Galerii im. T. Sołoniewicz, udostępniamy również ciekawe i warte polecenia wydarzenia oraz działania organizowane w regionie i kraju. Przykładowo zaproponowaliśmy oglądanie z nami spektaklu on-line Teatru Dramatycznego w Białymstoku pt. „Zapiski oficera Armii Czerwonej”. Będziemy to robić nadal, więc tym bardziej zachęcamy do wspólnego uczestnictwa w takich przedsięwzięciach. Skoro i tak siedzimy już w domu - bo musimy - to spędźmy choć część tego czasu z kulturą, zwłaszcza naszą lokalną. Zaglądajcie często na nasz fanpage na [facebook.com/GOKwNarewce](https://www.facebook.com/GOKwNarewce). Czekamy również na Wasze propozycje działań czy warsztatów, które chcielibyście zobaczyć.

**R:** Zakładając wariant optymistyczny, że sytuacja w kraju w połowie roku się ustabilizuje, a wprowadzone przez rząd ograniczenia zostaną cofnięte, i będzie Pan mógł wreszcie realnie działać, to jak Pan ocenia wysokość dotacji pochodzącej od Organizatora, tj. Urzędu Gminy Narewka. Czy rzeczywiście pozwoli ona Panu na realizację zaplanowanych w Pańskiej koncepcji działania punktów? A może to za mało i trzeba będzie sięgać po dodatkowe środki? Jeśli tak, to jakie?

**MS:** Wysokość dotacji wydaje się być wystarczająca. Będziemy się starać tak dostosować działania, aby nie musieć jej zwiększać. Na niektóre z nich spróbujemy pozyskać środki z zewnątrz - przede wszystkim na wydarzenia plenerowe oraz ewentualny remont GOK-u.

**R:** Minęły 3 tygodnie, jak objął Pan stanowisko dyrektora narewskiego GOK-u. Zdążył się więc Pan zapewne poznać z pracownikami, przeprowadzić merytoryczne rozmowy i zorientować w organizacji pracy panującej w tym miejscu. Domyślam się, że ma Pan już swoje własne spostrzeżenia na temat funkcjonowania tej jednostki. Co w Pana optyce widzenia jest jej mocną, a co słabą stroną?

**MS:** Trzy tygodnie to, wbrew pozorom, niewiele. Prawie połowę tego czasu poświęciliśmy wraz z pracownikiem Galerii na przygotowanie projektu do programu Kultura Interwencje 2020. Pozostały czas to rzeczywiście spotkania, rozmowy z pracownikami, odwiedzanie obiektów i miejsc działań GOK, ale były one zbyt krótkie i z pewnością będzie potrzeba spotkania się jeszcze kilkukrotnie, również w szerszym gronie. Na chwilę obecną mogę powiedzieć, że ośrodek kultury ma bardzo duży potencjał, zasoby, dysponuje dobrze wyposażonymi i wyremontowanymi budynkami i obiektami (wyjątkiem jest główny budynek ośrodka), wokół GOK skupieni są bardzo ciekawi ludzie chętni do współpracy i pomocy, więc to jest z pewnością jego bardzo mocną stroną. Drugą stroną medalu jest niedostateczne wykorzystanie tegoż potencjału i zasobów oraz niewystarczająco wyposażony budynek główny ośrodka, a także zbyt mała ilość pracowników merytorycznych - brakuje np. kogoś do obsługi sprzętu nagłośnieniowego, promocji i grafiki komputerowej, organizacji imprez i wydarzeń artystycznych. Chętnie kogoś takiego przyjmujemy w swoje szeregi, więc zapraszam do kontaktu.

**R:** Skoro już o tych słabościach mowa, to w jaki sposób zamierza Pan wyeliminować zauważone „defekty”? Bo rozumiem, że bez pokonania tych przeszkód nie jest możliwe wdrażanie zaproponowanych przez Pana działań? A może się mylę :) ?



**MS:** Bez poprawy zauważonych „defektów” generalnie da się pracować i wdrażać nowe działania. Potrzeba to jednak zdecydowanie dłużej, nawet kilkakrotnie dłużej i proces zmian zamiast trwać 2 lata, może zająć lat 4-5. To tak jak w każdej fabryce, w której brakuje ludzi i niektóre maszyny stoją puste, nie są obłożone – wtedy wydajność i produkcja całego zakładu jest mniejsza. Zachęcam więc wszystkich do współpracy i pomocy, zawsze znajdę czas, aby porozmawiać, wysłuchać propozycji i uwag. Będę wdzięczny za każdą formę wsparcia naszych działań, również za krytykę – ale merytoryczną. To nie mieszkańcy są dla mnie – to ja jestem dla mieszkańców. Liczę też na dobrą współpracę i wsparcie naszych działań ze strony radnych i sołtysów, którzy mają kontakt ze swoimi wyborcami. Szybciej i łatwiej mogą do nich dotrzeć, znając najlepiej ich potrzeby i to od ich decyzji zależy w jakim kierunku podąży gmina.

**R:** Mieszkańcy gminy Narewka to zarówno główny odbiorca oferty kulturalnej, ale zapewne już się Pan zorientował, że również jej współtwórca, ponieważ przedstawiciele społeczności lokalnej angażują się w organizację różnego rodzaju inicjatyw oraz są członkami zespołów funkcjonujących przy GOK Narewka. Czy będzie Pan w jakiś sposób ingerował w działalność takich grup, czy tu pozostawia Pan wolną rękę i pole do popisu instruktorom?

**MS:** Cieszę się bardzo, że takie zespoły i ludzie są, że chcą coś wspólnie robić. Ośrodek kultury jest od tego, aby właśnie takie działania wspierać i będzie to robić nadal. Pole do popisu instruktorom daję zawsze, bez wyjątku. Wolną rękę - już niekoniecznie. Wszelkie kierunki działań takich grup i osób zawsze trzeba ustalać wspólnie, w porozumieniu z ośrodkiem kultury, na miarę potrzeb grupy i możliwości organizacyjnych i finansowych ośrodka. Będę się uważnie przyglądał takiej działalności, analizował jej funkcjonowanie, sugerował inne rozwiązania w miarę potrzeb. „Wolną rękę” mogą pozostawić komuś dopiero wtedy, gdy poznamy się wszyscy bardzo dobrze i znam, że wszystko idzie w dobrym kierunku i nie ma żadnego zagrożenia funkcjonowania ośrodka z tego tytułu.

**R:** Ostatnimi czasy, a mianowicie z końcem grudnia 2018 roku, zaczęły tworzyć się na sporą skalę takie grupy jak Koła Gospodyń Wiejskich. W gminie Narewka na te chwile funkcjonuje ich 5: Malwa z Olchówki, Kalina z Planty, Jezioranki z Siemianówki, Łuczyna z Narewki oraz Okulanka ze Skupowa. Niewykluczone, że powstaną również nowe. Jak powszechnie wiadomo, wiele z takich kół opiera swoją działalność m.in. na krzewieniu kultury. Czy planuje Pan w jakiś sposób wykorzystać ten potencjał i nawiązać z kołami szczególną współpracę?

**MS:** Oczywiście, że tak. Bardzo się cieszę, że aż tyle kół tego typu działa na terenie gminy. Warunki lokalowe świetlic wiejskich sprzyjają spotkaniom takich grup oraz dzieleniu się własną wiedzą i tradycjami kulinarnymi z innymi. Jeśli jeszcze udział w tym biorą osoby w różnym wieku i dzieje się to międzypokoleniowo, to już w ogóle super! Z pewnością będziemy współpracować i tworzyć odpowiednie warunki do funkcjonowania takich kół.

**R:** Mieszkańcy gminy Narewka są przyzwyczajeni do rocznego kalendarza imprez, który w dużej mierze ma swoje stałe punkty. Czy pozostanie Pan przy organizacji sztafardowych wydarzeń, takich jak chociażby Noc Kupali w Narewce, czy też planuje Pan zmiany i raczej proponuje mieszkańcom nowe atrakcje oraz rozrywki?

**MS:** To trudne pytanie, szczególnie teraz - w okresie szalejącego koronawirusa i konieczności odwoływania niektórych wydarzeń. Tym bardziej, że funkcję dyrektora ob-

jąłem w warunkach zaplanowanego już budżetu jednostki na rok obecny oraz ustalonego wstępnego kalendarza imprez. Dlatego też w tym roku większość zamierzonych do organizacji wydarzeń pozostanie w kalendarzu. Udoskonalimy, ewentualnie urozmaicimy ich formułę. A całkowicie nowe wydarzenia, rezygnację z niektórych lub zmianę kalendarza zaproponujemy dopiero w następnym roku, dostosowując do tego jesienią odpowiednio budżet. Ale nigdy nic nie wiadomo. Nie ulega wątpliwości fakt, że kalendarz imprez jest bogaty, wydarzeń jest dużo i są one „rozsiane” po wielu miejscowościach. A to pociąga za sobą znaczne koszty. Dla przykładu powiem, że koszt wszystkich imprez w sąsiednim Michałowie w roku 2019 jest – uwaga – niższy od kosztów imprez Narewki w roku 2019 (!). Głównie dlatego, że każda impreza ma tzw. koszty stałe - niezależnie od miejsca czy rozmachu wydarzenia (np. nagłośnienie, oświetlenie, scena, ochrona, poczęstunek). Są one podobne w przypadku małej czy dużej imprezy. A jeśli wydarzeń jest dużo, to... koszty rosną.

**R:** Siedziba GOK-u w Narewce to ogromny budynek, więc wydaje się, iż baza do działania w postaci wystarczającej ilości miejsca, np. dla uczestników zajęć, jest zapewniona. Wizyta wewnątrz budynku uzmysławia jednak, iż nie wszystkie jego pomieszczenia prezentują się na tyle atrakcyjnie, aby skutecznie zachęcać potencjalnych odbiorców do spędzania w nim wolnego czasu. Na wstępie naszej rozmowy wspominał Pan jednak, że zamierza ten główny budynek wyremontować. Czy są na to środki lub jak zamierza je Pan je zdobyć?

**MS:** Tak, remont budynku GOK to jeden z priorytetów mojej działalności, ale również i obecnych władz gminy. Cieszę się, że myślimy podobnie i wspólnie będziemy szukać rozwiązania tej sytuacji. Pozyskanie środków na remont jest w obecnych czasach trudne. Głównie dlatego, że większość środków unijnych jest przeznaczana na tzw. działania miękkie. Mniej jest możliwości pozyskania środków na zakup środków trwałych i remonty. Takie okazje czasem się jednak pojawiają, ale wymagają ogromnej pracy i zaangażowania gminy w ich pozyskanie oraz dostosowania projektu do wymogów, np. adaptacja budynku jako budynku pasywnego bądź wykorzystującego odnawialne źródła energii – bo takie projekty są obecnie preferowane. Będziemy wspólnie z Panem Wójtem i Radą Gminy szukać takich środków. Jeśli się nie znajdą w najbliższym czasie, trzeba będzie rozważyć możliwość realizacji zadania ze środków własnych gminy.

**R:** Za 3 miesiące rozpoczną się wakacje. To okres szczególnie intensywny dla pracowników kultury, bo właśnie wtedy odbywa się gro imprez plenerowych. Jednocześnie jest to czas dłuższej przerwy od zajęć szkolnych. Czy planuje Pan w związku z tym stworzyć na ten okres jakieś szczególne rozwiązania bądź zorganizować stałe formy zajęć dla dzieci i młodzieży, dzięki którym mogłyby one w ciekawy i pożyteczny sposób spędzać swoje wolne dni?

**MS:** Tak, będziemy niedługo zajmować się tym właśnie tematem i planami na wakacje. Pomysłów nie brakuje, ale nie ukrywam, że będziemy czekać do ostatniej chwili. Obserwujemy działania rządu i innych instytucji w związku z sytuacją pandemiczną w kraju i będziemy reagować na bieżąco. Zakładamy kilka wariantów działań i chcemy być przygotowani na każdy z nich.

**R:** Zakończmy ten wywiad optymistycznie. Z wiarą, że wraz z latem, ciepłem i początkiem wakacji kultura w gminie Narewka - po przestoju w związku z ogłoszeniem stanu epidemii – odrodzi się i „ruszy z kopyta”. Jakie przedsięwzięcia, imprezy i wydarzenia się wtedy odbędą, Panie Dyrektorze? Mam tu na myśli całe drugie

półrocze 2020 roku.

**MS:** Jeśli sezon letni „ruszy”, to zrealizujemy wszystkie zaplanowane na sierpień i wrzesień wydarzenia plenerowe z kalendarza (m.in. Festyn w Siemianówce, Dożynki w Narewce). A jesień i czas po sezonie imprezowym to okres na planowanie roku 2021: nowego budżetu, pisania i składania projektów (jest już kilka w planie!), a także czas szczególnej inwentaryzacji obiektów i planowania zakupów, remontów, udoskonaleń, wdrażania ewentualnych zmian w funkcjonowaniu jednostki. Od połowy września ruszy też seria nowych zajęć dla mieszkańców, nie tylko dla dzieci. Na początek taniec, śpiew, muzyka, szachy, robotyka, aerobik, ceramika, kino, spotkania tematyczne, warsztaty. Czekamy na Wasze propozycje i potrzeby, zapraszam do kontaktu z nami przez e-mail, Messengera, profil FB, telefonicznie, osobiście – jak kto woli. Zachęcam do współtworzenia kultury w swojej gminie

**R:** Dziękuję pięknie za rozmowę ! :)

(wywiad przeprowadzono w dniu 27 marca 2020r.)

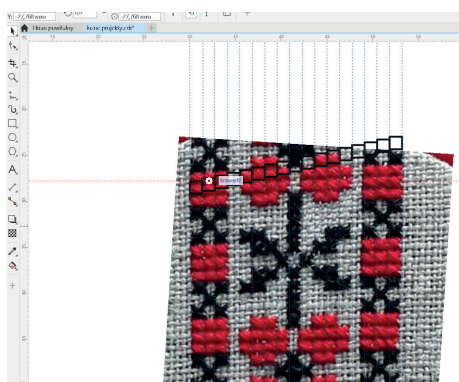


*W związku ze zbliżającymi się  
Świątami Wielkanocnymi  
chcielibyśmy złożyć Państwu  
najserdeczniejsze życzenia:  
złoty, pogodny  
Świat Wielkanocy,  
pełny wiary, nadziei i miłości.  
Radosnego wiosennego nastroju  
życzy:*

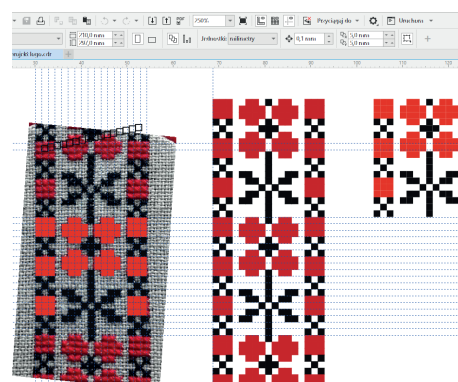
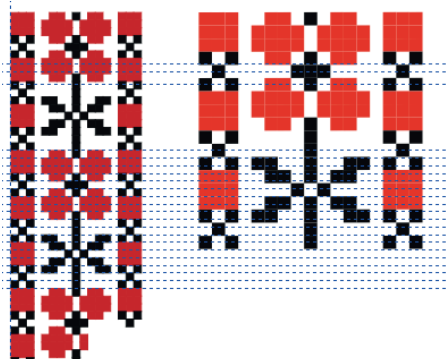
*Dyrektor Gminnego  
Ośrodka Kultury w Narewce  
wraz z pracownikami.*

## GMINNY OŚRODEK KULTURY W NAREWCE MA NOWE LOGO !

Na zdjęciach poniżej prezentujemy sposób, w jaki powstała jego wersja ostateczna. Od zwykłej fotografii począwszy, poprzez obrysowanie każdego „kwadracika” wzoru z motywu rącznika ludowego z ok. 1900 r. (z Eliaszków k. Narewki), po uproszczoną, końcową formę. Wzór i kolorystyka nie są więc przypadkowe!



Powstawanie logo



Nowy znak rozpoznawczy posłuży ujednoczeniu identyfikacji wizualnej ośrodka i znajdzie się wkrótce na wszystkich materiałach drukowanych (plakaty zajęć, postery imprez, broszury, katalogi), a także na budynkach i obiektach kultury.

A skoro już o placówkach kulturalnych w gminie Narewka mowa, to publikujemy rozpiskę godzin otwarcia poszczególnych jednostek, do których zapraszamy wszystkich bardzo serdecznie wraz z ustaniem epidemii koronawirusa oraz cofnięciem wynikających z tego tytułu restrykcji i zakazów.



## GODZINY OTWARCIA JEDNOSTEK KULTURY w GMINIE NAREWKA

- ▶ GMINNY OŚRODEK KULTURY w NAREWCE: poniedziałek - piątek 8:00 - 16:00
- ▶ SAMORZĄDOWA BIBLIOTEKA PUBLICZNA w NAREWCE: wtorek - sobota 10:00 - 18:00
- ▶ ŚWIETLICA ŚRODOWISKOWA w NAREWCE: wtorek - sobota 12:00 - 20:00
- ▶ GALERIA im. TAMARY SOŁONIEWICZ w NAREWCE: środa - niedziela 10:00 - 18:00
- ▶ ŚWIETLICA SAMORZĄDOWA w LEWKOWIE STARYM: wtorek - sobota 12:00 - 20:00
- ▶ FILIA BIBLIOTECZNA w LEWKOWIE STARYM: poniedziałek - piątek 11:00 - 19:00
- ▶ ŚWIETLICA i FILIA BIBLIOTECZNA w SIEMIANÓWCE: wtorek - sobota 13:00 - 21:00

Redakcja

### „ Nie tylko selfie ”

W styczniu 2020 r. Gminny Ośrodek Kultury w Narewce rozpoczął realizację kolejnego projektu z programu RÓWNAĆ SZANSE, prowadzonego przez Polską Fundację Dzieci i Młodzieży a finansowanego przez Polsko - Amerykańską Fundację Wolności.

Ogólnopolski Program Równać Szanse wspiera m.in. biblioteki publiczne oraz domy kultury, które podejmują działania wyrównujące szanse na dobry start w dorosłe życie młodzieży z małych miast i wsi.

W projekcie noszącym nazwę „Nie tylko selfie” uczestniczy 12-osobowa grupa młodzieży szkolnej z gminy Narewka - w wieku od 13 do 19 lat. W styczniu 2020 rozpoczęła ona zajęcia w Świetlicy Samorządowej w Lewkowie Starym. Jej uczestnicy pod okiem trenerów poznają tajniki fotografii komórkowej, wykonują ciekawe zdjęcia najbliższej okolicy, a docelowo zaprezentują efekty swojej pracy na wystawie po zakończeniu projektu.

Celem realizowanego przedsięwzięcia jest zdobycie konkretnych umiejętności przez dorastającą młodzież, zwiększenie jej aktywności i świadomości społecznej, a także poznanie środowiska i docenienie jego walorów, m.in. przyrodniczych oraz kulturowych.

#### Tematem warsztatów fotograficznych, przeprowadzonych 7 marca 2020r., były następujące zagadnienia teoretyczne:

- ▶ fotografia jako medium,
- ▶ możliwości fotografii komórkowej,
- ▶ estetyka zdjęć,
- ▶ konstrukcja kompozycji,
- ▶ kreacja fotograficzna,
- ▶ prawo w fotografii.

#### Nie zabrakło również zajęć praktycznych, takich jak:

- ▶ ustawienie aparatu w telefonie komórkowym,
- ▶ wykorzystanie wszystkich możliwości aparatu,
- ▶ edycja zdjęć.

Młodzież wykonywała zdjęcia w terenie, szukała nietypowych rozwiązań, uczyła się wykorzystywać miejsca i sytuacje, po czym za pomocą ekranu telewizyjnego wspólnie przeglądała i omawiała wybrane fotografie z trenerami. W ramach samodzielnej pracy pomiędzy zajęciami uczestnicy projektu koncentrują się na poszukiwaniu własnego stylu artystycznego, doskonałą zagadnienia techniczne wpływające na jakość oraz kompozycję zdjęć, a także sugerują pomysły i tematy do zaplanowanej wystawy zdjęciowej.

Dzięki udziałowi w przedsięwzięciu młodzież uczy się pra-

cy w grupie, poznaje swoje mocne i słabe strony, zdobywa cenne umiejętności i staje się bardziej kreatywna. Poprzez pracę nad zdjęciami oraz ich promocją wzmocni się natomiast jej więź z regionem, a także wyrobią wzorce społeczne oparte na utożsamianiu z miejscem pochodzenia.

Wszystkich zainteresowanych projektem zapraszamy do kontaktu telefonicznego z GOK w Narewce.



Uczestnicy projektu Nie tylko selfie



Warsztaty fotograficzne z trenerem.



koordynator projektu - Krystyna Poskrobko

## O Młodzieżowej Radzie Gminy w Narewce słów kilka...

Od bieżącego roku szkolnego przy Samorządzie Gminy Narewka działa Młodzieżowa Rada Gminy, stanowiąca fakultatywny organ samorządu terytorialnego o charakterze konsultacyjnym.

W czasie I sesji Młodzieżowej Rady Gminy dnia 10 grudnia 2019 roku wyłonione zostało jej Prezydium w składzie:

- ▶ **Przewodniczący:** Maciej Niedźwiedź,
- ▶ **Wiceprzewodniczący:** Aleksandra Łuszyńska oraz Michał Ławreszuk,
- ▶ **Sekretarz:** Maja Kuptel.



Na meczu reprezentacji Polska - Słowenia

W jej skład wchodzi uczniowie klas starszych (6-8) Szkoły Podstawowej w Narewce, wyłonieni przez swoich rówieśników w demokratycznych wyborach przeprowadzonych w szkole. Od momentu powołania odbywają oni ciekawe spotkania oraz dyskusje, uczą się zasad demokracji, a docelowo mają stanowić ważny głos doradczy w sprawach dotyczących młodzieży oraz uwrażliwiać lokalne społeczeństwo na jej problemy i zdefiniowane potrzeby. Młodzieżowa Rada Gminy ma swoich opiekunów. Z ramienia szkoły jest nim Pani Larysa Niedźwiedź, natomiast z ramienia Gminy - Pani Barbara Niewiadomska - Golonko. Ponadto, nowo utworzona Rada może liczyć na pomoc i merytoryczne wsparcie we wszystkich podejmowanych działaniach ze strony Pani Radnej Wioletty Bondaruk. Jeszcze zanim Rada się ukonstytuowała, odbyła wycieczkę do Warszawy i spotkała się z Rzecznikiem Praw Obywatelskich. Wse ramach wyjazdu odwiedziła także Bednarską Szkołę Podstawową - Terytorium Raszyńska, gdzie miała okazję zapoznać się z inną formą działania samorządu szkolnego. Natomiast dzięki biletom otrzymanym od prezesa PZPN-u, pana Zbigniewa Bońka, uczestniczyła w meczu reprezentacji Polski ze Słowenią.



Z wizytą u Rzecznika Praw Obywatelskich

Na chwilę obecną zaplanowana sesja Młodzieżowej Rady Gminy nie odbyła się z powodu ogłoszonego na terenie kraju stanu epidemii.

Larysa Niedźwiedź

## Co słyhać u Seniora ?

O działalności Klubu Senior + w Lewkowie Starym pisa- no nieraz na łamach gazetki „Nad Narewką”. Obecnie działa on dzięki środkom własnym, a także dofinanso- waniu z gminy oraz współpracy z Panem Wójtem Ja- rosławem Gołubowskim. I choć minął ledwie pierwszy kwartał nowego roku, to w kalendarzu „Seniora” miało miejsce wiele ciekawych wydarzeń.



II urodziny Klubu Seniora

Jednym z nich było spotkanie podsumowujące z udziałem Pana Wójta oraz radnych, które zamknę- ło poprzedni rozdział działalności Klubu, a zarazem otworzyło kolejny – z nowymi planami i wyzwaniem. Członkowie wybra- li swoich liderów, opracowali wewnętrzny regulamin, a także podpisali deklarację członkostwa, która zakłada, iż podstawą uczestnictwa jest aktywna frekwencja i zgodna współpraca.

21 lutego Klub obchodził drugą rocznicę swojego istnienia. Na jubileuszowe spo- tkanie przybyli Pan Wójt wraz z małżonką, p.o. dyrektora miejscowego GOK-u Anna Stulgis oraz kierownik GOPS-u Elżbieta Potoniec. Złożyli oni całemu Klubowi Se- niora serdeczne życzenia i podziękowa- nia, a także istotne deklaracje o chęci dalszej współpracy na rzecz seniorów z gminy Narewka.

W ramach podejmowanych w ostatnim czasie aktywności i działań integracyjnych członkowie Klubu wyjeżdżali transportem własnym do kina w Narewce na projekcje filmów „May-day” i „Zenek”, a dla popra- wy zdrowia i kondycji fizycznej na basen do Hajnówki. Wzięli także udział w kon- cernie włoskiego wokalisty Andrea Latta- riego w narewskim GOK-u oraz udali się na operetkę do Bielska Podlaskiego. Zarówno bilety jak i transport za- pewniła Gmina Narewka.

25 lutego seniorki uczestniczyły w zorganizowanym przez Świetlicę w Lewkowie Dniu Kobiet z tzw. „własnym ko- szyczkiem”. Miłą niespodzianką były kwiatek dla Pań i sło-

dycze, zasponsorowane przez sołtysów Igora Biryckiego i Artura Charkiewicza.

Panie seniorki wzięły również aktywny udział w I Turnieju Darta w Świetlicy w Lewkowie Starym. Za uczestnictwo i wkład finansowy otrzymały dyplom oraz medal. Naj- większą uzyskaną korzyścią okazała się jednak wesoła zabawa, towarzyszący jej dobry nastrój oraz nawiąza- na w trakcie rozgrywek współpraca z młodszym wiekowi pokoleniem.

Ponadto panie chętnie brały udział w zajęciach kuli- narnych, podczas których piekły cia- sta, rogaliki czy chrusty z produktów zakupionych ze środków własnych. Zajmowały się też decoupage, czy- li techniką zdobniczą polegającą na przyklejaniu na odpowiednio przysto- waną powierzchnię wzoru wyciętego z papierowej serwetki. W opisany sposób tworzyły m.in. ozdobne słoiki. Kreatyw- nością mogły się wykazać również pod- czas zajęć z origami, czyli tradycyjnej japońskiej sztuki składania papieru. Starym zwyczajem przygotowały kukłę Marzanny i w tradycyjny sposób, po- przez jej spalenie, pożegnały kończącą się zimą.

Pierwszy kwartał 2020 r. upłynął se- niorkom w sympatycznej atmosferze, na którą składały się częste spotkania w świetlicy, wspólne pogawędki przy cie- płej herbacie oraz wymiana życiowych doświadczeń. Jednocześnie znajdowa- ły one energię oraz chęci do gimnastyki i ćwiczeń z wykorzystaniem dostępnych w Internecie filmików oraz instrukcji.

Wiele planów na marzec 2020 r. nie udało się niestety zrealizować z powo- du epidemii koronawirusa i związanych z nim ograniczeń, m.in. dotyczących zakazu zgromadzeń.



Dzień Kobiet w Świetlicy w Lewkowie

Wszyscy liczymy jednak na powrót do normalności i kolej- ne ciekawe przedsięwzięcia realizowane w Klubie Senior+.

W imieniu seniorów opracowała:  
Krystyna Poskrobko - starszy instruktor świetlicy

## Rywalizacja i sportowe emocje, czyli I Turniej Darta w gminie Narewka

W pierwszą niedzielę marca bieżącego roku w Świetlicy Samorządowej w Lewkowie Starym odbył się I Turniej Darta o Puchar Samorządowca Pawła Nieścieruka. Pomysłodawca i organizator wydarzenia to MKS Białe Żubry Narewka oraz Radny Gminy Narewka - Paweł Nieścieruk.

W organizację turnieju włączyli się nie tylko członkowie klubu sportowego, ale i rodzice najmłodszych zawodników, którzy zadbałi o poczęstunek dla uczestników. W spotkaniu wzięło udział około 100 osób, w tym 64 stanowili zawodnicy rozgrywek.

Rywalizacja przebiegała w dwóch kategoriach:

- ▶ I - dzieci i młodzież do lat 15-stu,
- ▶ II - starsza młodzież od lat 15-stu i dorośli.

W pierwszej kategorii nagrodzone zostały cztery najlepsze wyniki, natomiast wszyscy pozostali otrzymali dyplomy oraz medale pamiątkowe za udział. Zwycięzcą wśród najmłodszych został Janek Melesz z Gruszek. W kategorii drugiej również przyznano cztery nagrody za najwyższe noty. Tu najlepszy okazał się Jurek Bielski z Tarnopola. Zdobywcom pierwszych miejsc z obu kategorii wręczono grawerowane puchary. Warto wspomnieć, iż wśród turniejowiczów znalazły się także kobiety - członkinie Klubu Seniorów w Lewkowie Starym, które godnie reprezentowały swoje stowarzyszenie.

Po zakończonych rozgrywkach wszyscy odetchnęli świeżym powietrzem przy ognisku, gdzie czekała gorąca kiełbaska. Najważniejsza była jednak dobra zabawa, zdrowa sportowa rywalizacja, a przede wszystkim aktywnie spędzony czas w rodzinnym gronie.

Sponsorem wszystkich nagród, pucharów i medali był radny Paweł Nieścieruk. Pieczywo zasponsorowała Piekarnia MAJA z Michałowa, a wędliny i kiełbaski na ognisko - ZMB Białystok. Wszystkie zebrane podczas spotkania środki finansowe, tj. „wpisowe dla graczy”, zostały przekazane dla MKS-u Białe Żubry na rzecz rozwoju klubu.

Uczestnicy rozgrywek składają wielkie podziękowania wszystkim zaangażowanym w turniej za przygotowanie prawdziwej uczyty dla ciała i duszy miłośników aktywnego wypoczynku. Z niecierpliwością i nieskrywanym entuzjazmem czekają na powtórkę z rozrywki w przyszłym roku!

Paweł Nieścieruk



Rywalizacje uczestników I kategorii



Rywalizacje uczestników II kategorii



Wszyscy nagrodzeni



Z okazji Świąt Wielkanocnych  
życzymy urody  
i bogactwa wiosny:  
w życiu codziennym,  
rodzinnym, zawodowym  
i na koncie bankowym,  
a przede wszystkim  
wiosny w sercu.

Spokojnych i zdrowych świąt  
życzy:  
MKS BIAŁE ŻUBRY  
NAREWKA

## Włoska nuta na Dzień Kobiet w Narewce

1 marca 2020 roku w sali kinowej Gminnego Ośrodka Kultury w Narewce odbył się koncert z okazji Dnia Kobiet pt. „Ciao Amore”. Sala widowiskowa zapełniła się niemal w całości, a to dlatego, że do Narewki zawitał pan Andrea Lattari – utalentowany muzyk z Włoch, urodzony w Palermo na Sycylii, a od 7 lat mieszkający w Polsce. Koncert z jego udziałem dedykowany był przede wszystkim bohaterkom tego święta, czyli kobietom, ale na sali dostrzec można było również Panów. Artysta szybko zaskarbił sobie sympatię widzów, zabierając ją w niezwykłą muzyczną podróż do słonecznej Italii. W gronie wykonywanych przez niego utworów znalazły się piosenki słynnych włoskich kompozytorów, m.in.: „Azzurro”, „Marina Marina”, „Amore Mio” czy „Felicità”, którymi porывał do tańca widowię.

Atmosfera z minuty na minutę stawała się coraz bardziej sympatyczna i swobodna, co przełożyło się na odprężenie i dobry nastrój przybyłych gości. Po pewnym czasie przełamali oni swoją nieśmiałość na tyle, że odważyli się nawet na wspólne śpiewanie znanych przebojów z artystą. Koncert Włocha trwał ponad dwie godziny i podzielony był na dwa bloki artystyczne. W przerwie między nimi można było zrobić pamiątkowe selfie z artystą, kupić jego płytę, a także przeprowadzić osobiste rozmowy w kulisach.

Organizatorami wydarzenia byli: Gminny Ośrodek Kultury w Narewce oraz Wójt Gminy Narewka przy współpracy Rejonowego Związku Emerytów Rencistów i Inwalidów w Narewce.

A.S.



Andrea Lattari na narewcząskiej scenie

## Kalendarium wydarzeń feryjnych w Galerii im. Tamary Sołowiec w Narewce

### 22 stycznia 2020r.

Odbyło się wręczenie listów gratulacyjnych strażakom z jednostek OSP Narewka oraz OSP Siemianówka, którzy wykazali profesjonalną i bohaterską postawę w trakcie działań ratowniczych w dniu 14 stycznia 2020 r.

### 23 stycznia 2020r.

Zorganizowane zostało spotkanie pt. „Cudze chwalicie, swego nie znacie”, w którym udział wzięli zarówno miesz-



Koncert w ramach spotkania pt. Cudze chwalicie - swego nie znacie

kańcy Narewki, Kleszczel jak i Hajnówki. Oprócz opowieści kulturowo - historycznej na temat ziemi narewowskiej, przewidziana została muzyczna niespodzianka. Paulina Nikolajuk z Narewki - wielokrotna laureatka festiwalu piosenki dla dzieci i młodzieży w Polsce i za granicą - zaprezentowała swój wokół do akompaniamentu na gitarę Piotra Karpiuka z Narewki. Piotr Karpiuk to kompozytor m.in. piosenki pt. „Żurnalist”, za wykonanie której w 2017 r. Anna Bielawska z Janowa otrzymała nagrodę na Festiwalu „Bardauskaja Vosień 2017” („Jesień Bardów”). Autorem tekstu wspomnianego utworu również jest osoba pochodząca z Narewki.

### 24 stycznia 2020r.

W godzinach porannych odbyły się zajęcia pt. „Kukuryku na ręczniku”, czyli plastyczne inspiracje ręcznikiem ludowym, w ramach których dzieci w oparciu o wzory zaczerpnięte z ręczników wykonywały oryginalne zakładki do książek. Przy okazji dowiedziały się, dlaczego nasze prababce wyszywały takie tkaniny i co dokładnie oznaczały umieszczane na nich symbole, np. gołębie. Na zakończenie zajęć, ich uczestnicy rozpoczęli poszukiwania motywów ze swoich zakładek wśród eksponatów z wystawy poświęconej ręcznikom.

Tego samego dnia odbyło się również spotkanie otwarte z rękodzielnikami, artystami oraz ich twórczością. W programie miał miejsce pokaz ręcznego malowania naczyń. Tego rodzaju rękodzieło wykonuje pani Paulina Wasilik z Narewki, która opowiedziała o całym procesie malowania, aż do wypalania naczyń w piecu. Natomiast panie Barbara Chapunowicz z Leśnej i Aniela Bielawska z Narewki pokazały, co można zrobić z niepotrzebnych tkanin i szklanych butelek, promując w ten sposób recykling. Przy-



📷 Zajęcia z cyklu Kukuryku na ręczniku



📷 Zakładki do książek z motywem ręcznika ludowego

byli na spotkanie goście mogli ponadto obejrzeć Iniane torby z ludowymi wzorami, autorstwa rękodzielniczek z Warszawy: Agnieszki Kryszewskiej - Szachowicz i Sylwii Górnickiej Sobczak.

### 25 stycznia 2020r.

Uplłynął pod znakiem kina bajek, które wyświetlone zostały za pomocą dawnego rzutnika i starych klisz. Była to okazja do podróży w świat baśni, mitów oraz niekończących się przygód. Po zakończonym seansie filmowym



📷 Bajkowe kino ze starego rzutnika

rozpoczęła się wspólna analiza ilustracji, często zapożyczonych już ilustratorów. Jak się okazało, nie tylko dzieci, ale i starsza młodzież chętnie uczestniczyli w spotkaniu.

Do dyspozycji mieli materiał czarno-białych klisz z różnorodnymi treściami, m.in.: historycznymi i geograficznymi, a także intrygującą bajkę pt. „Cień”, którą po obejrzeniu skomentowali jednogłośnie stwierdzeniem: „Tak bajki się nie kończą!”. Galeria im. Tamary Sołowiewicz w Narewce składa przy tej okazji szczególne podziękowania panu Piotrowi Białobrzeskemu z Miłkaszewa za udostępnienie bajek oraz rzutnika i liczy na dalszą współpracę oraz pomoc przy organizacji tego typu przedsięwzięć.

### 30 stycznia 2020r.

Narewowska Galeria gościła w swoich progach miejscowych miłośników szeroko rozumianej sztuki, którzy z zapałem wykonywali przepiękne regionalne pocztówki, opatrzone na odwrocie niezwykłym stemplem - pieczęcią z drzeworytu „Narewka Twórcza”. Motywem przewodnim, który królowała na większości powstających widokówek, była postać żubra malowanego farbami akwarelowymi.



📷 Pieczęć z drzeworytu „Narewka Twórcza”

Wyjątkową pieczęć podarował Galerii pan Piotr Karpiuk z Narewki, któremu serdecznie dziękujemy za okazaną pomoc.

Podsumowując, warto również wspomnieć, iż każdego dnia podczas minionych ferii zimowych wszyscy zwiedzający Galerię mieli możliwość obejrzenia wyeksponowanych prac poplenerowe, malarstwa Mirosława Zdrajkowskiego oraz kolekcję bielskich ręczników ludowych.

Katarzyna Bielawska



## Narewowska młodzież szkolna z wizytą w Galerii

W lutym 2020 do Galerii im. Tamary Sołowiewicz w Narewce zawitało łącznie około 200 osób, w tym grupy zorganizowane. Szczególnie liczne grono odwiedzających stanowili uczniowie Szkoły Podstawowej w Narewce, którzy w towarzystwie nauczycieli z początkiem wspomnianego miesiąca wzięli udział w lekcjach wiedzy o regionie.

Przykładem takich zajęć była lekcja muzealna przy makiecie Narewki, za sprawą której uczniowie przybyłej klasy VII przenieśli się w czasie do międzywojennej Narewki. Oprócz odbytej „wędrowki w przeszłość” zapoznali się z pracami plenerowymi oraz malarstwem Mirosława Zdrajkowskiego, a także wyeksponowanymi w Galerii rękodziełami ludowymi.

14 lutego odbyła się kolejna wizyta tego typu. Tym razem swoją obecnością zaszczyliły młodsze klasy, a mianowicie V i VI. Była to bardzo aktywna i zaangażowana grupa, która świetnie się spisała, słuchając i odnajdując przykłady technik malarskich, takich jak: akwarela, olej czy pastel. W czasie edukacyjnej pogawędki zadawane były również zagadki oraz wolne zapytania o to, „co widzisz na obrazie?”. Tradycyjnie już, podjęty został również temat rękodzieła ludowego i choć na początku wydawał się on być nieco skomplikowany, to ostatecznie został opanowany przez uczniów do perfekcji.

Galeria im. Tamary Sołowiewicz w Narewce serdecznie dziękuje nauczycielom ze szkoły w Narewce za zachęcanie uczniów do zwiedzania miejscowej placówki kulturalnej, a zarazem pozostaje otwarta na podobnego rodzaju spotkania tematyczne w przyszłości.

Katarzyna Bielawska



Obcowanie ze sztuką



Lekcje w Galerii



Edukacyjne pogawędki



Przy makiecie międzywojennej Narewki

## Stare księgi na wsi. Mała ekspozycja ksiąg religijnych.

Kulturę ludową cechuje tradycja, wyizolowane życie zgodne z porami roku oraz religijność. Szczególnie ta ostatnia cecha w połączeniu z folklorem, czyniła rozbudowaną treść i formę wiarę ludzi na wsi. W powyższym temacie istnieje pewien wątek, który przykuwa uwagę swoją oryginalnością, a mianowicie: stare księgi na wsi.

Na terenie Gminy Narewka możemy usłyszeć od jej starszych mieszkańców historie, jak to dawniej ktoś jeden z całej wsi umiał czytać biblię. Schemat był zawsze ten sam: babcia lub dziadek czytali biblię. Do ich chaty schodziła się niemal cała wieś i... słuchała. Na tym się jednak nie kończyło. Następowala interpretacja przeczytanego tekstu i coś, co doskonale łączy się z mitycznym myśleniem na wsi – przepowiadanie. Te niezwykle historie czekają na swoje opracowanie.

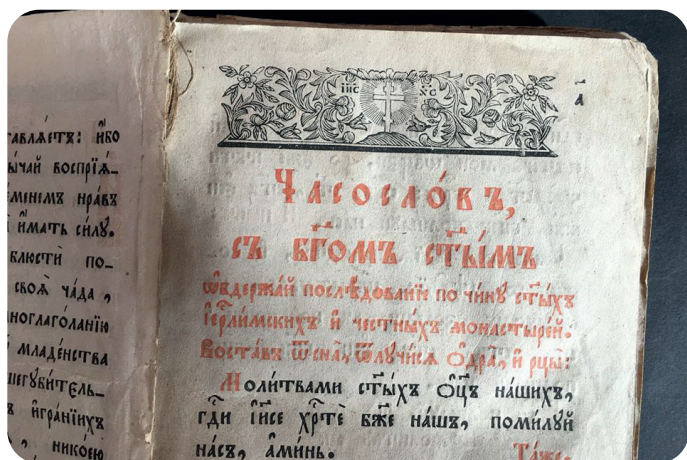
A jakie to były księgi? Najczęściej religijne, np. w języku cerkiewnosłowiańskim: Biblia, Psalter, Czasosłow, Matitwasłow, Modlitewniki w języku polskim oraz inne. W okresie przedświątecznym, na czas Wielkiego Postu, Galeria przygotowała małą ekspozycję ksiąg religijnych. Wy-

eksponowaliśmy w gablotach (zakupionych z projektu w 2019 r.) następujące egzemplarze: Biblię w języku polskim i Biblię w języku cerkiewnosłowiańskim, ponadto „Żywoty świętych Pańskich” i Czasosłow. Księgi pochodzą z początku XX w. i XIX w.

W związku zaistniałą sytuacją i rozprzestrzenianiem się koronawirusa, musieliśmy odwołać zaplanowane na 13 marca 2020 r. zajęcia pt.: „Dawne księgi inspirują – wykonywanie książeczek miniaturowych”. Wychodząc jednak naprzeciw potrzebom kulturalnym naszych odbiorców i nie chcąc zawieść ich oczekiwań, zaprezentowaliśmy w formie on-line miniaturowe, ręcznie wykonane książeczki. Zachęcaliśmy do tworzenia takich książeczek w domowym zaciszu i służyliśmy pomocą wirtualnie, udzielając kluczowych wskazówek oraz podpowiedzi, jak wykonywać je samodzielnie.

Galeria dziękuje za pomoc w przygotowaniu ekspozycji dawnych ksiąg: panu Władysławowi Gryka i Piotrowi Biało-brzeskiemu oraz osobom anonimowym, a także wszystkim tym, którzy odeszli się na nasz apel dotyczący starodruków, książek oraz dokumentów. Będziemy sukcesywnie prezentować zbiory własne, jak również wypożyczone! Więcej informacji oraz fotografii na FB Galeria: <https://linkd.pl/pf7m>

Katarzyna Bielawska



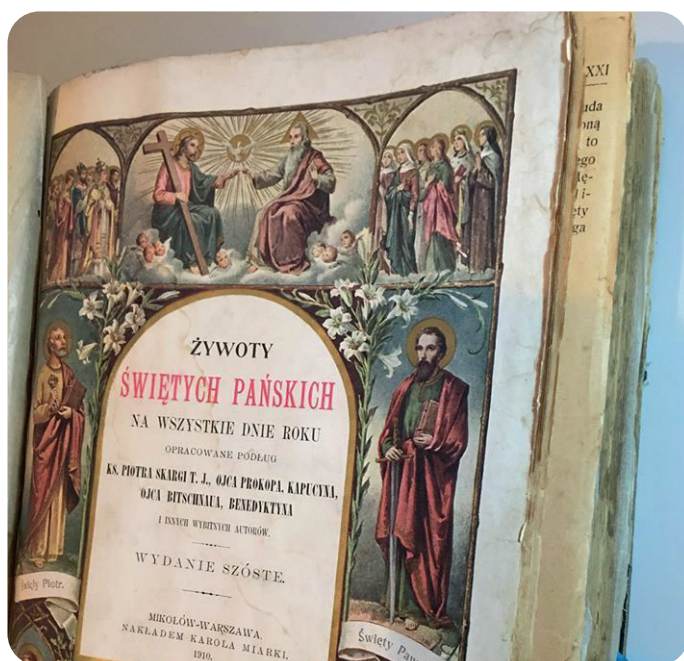
📷 Czasosłow



📷 Ekspozycja ksiąg religijnych



📷 Miniaturowe książeczki



📷 Żywoty Świętych Pańskich

## Praca inspirowana mozaikami hutnika z Narewki

Mozaiki Bolesława Książka - przedwojennego hutnika z Narewki, znanego po wojnie artysty ceramika, o którym pisaliśmy w listopadzie ubiegłego roku: <https://tiny.pl/tvs3k>, zainspirowały twórczo panią Danutę Sosnową z Gdańska, która narysowała i podarowała na potrzeby Galerii w Narewce swoją pracę pt.: „Ptak” (pastel suchy, 70x50 cm).

Dzieło będzie można oglądać przy ekspozycji na temat huty szkła, nad którą aktualnie pracujemy. Dziękujemy pani Danucie za wartościowy rysunek, wzbogacający temat narewckiej huty szkła.

Katarzyna Bielawska



📷 Dzieło pani Danuty Sosnowej z Gdańska

## Podsumowanie pracy uczniów za I semestr roku szkolnego 2019/2020

4 lutego 2020 roku w Szkole Podstawowej w Narewce odbyło się uroczyste podsumowanie pracy uczniów w I semestrze bieżącego roku szkolnego. Na spotkanie przybył Pan Wójt Gminy Narewka, Jarosław Gołubowski, który wręczył najlepszym uczniom klas V-VIII Akty Przyznania Stypendium Samorządu Gminy Narewka za bardzo wysokie wyniki w nauce. Listy gratulacyjne od Pana Wójta otrzymali również zaproszeni na uroczystość rodzice wyróżnionych uczniów.

Aby spełnić warunki przyznania stypendium, uczniowie musieli osiągnąć wysoką średnią ocen za I semestr - w wysokości co najmniej 5,4 oraz otrzymać wzorową lub bardzo dobrą ocenę z zachowania.

### W gronie stypendystów znaleźli się:

- ▶ Jakub Melesz,
- ▶ Wiktoria Bura,
- ▶ Gabriela Gieryng,
- ▶ Aleksandra Łuszyńska,

- ▶ Jan Wasilczyk,
- ▶ Patryk Skiepmo
- ▶ oraz Maciej Niedźwiedz.

Wymienione jednostki otrzymują obecnie stypendium w wysokości 100zł miesięcznie. Wyróżniające się osoby zostały uhonorowane także dyplomami za wypracowane w I semestrze wyniki w nauce oraz wzorowe zachowanie. Gdyby był to koniec roku szkolnego, otrzymaliby również świadectwo z czerwonym paskiem, ponieważ osiągnęli średnią powyżej 4,75 ze wszystkich przedmiotów. Trzymamy kciuki i mamy nadzieję, że za kilka miesięcy grono „najlepszych z najlepszych” nie będzie mniej liczne, a wręcz przeciwnie - dołączą do niego nowe jednostki!

Dyplomy pochwalne otrzymali ponadto sportowcy, którzy reprezentują szkołę i gminę na różnorodnych zawodach - począwszy od gier zespołowych czy lekkoatletycznych, a na turniejach szachowych kończąc.

Wyróżnienia przyznane zostały również uczniom, którzy w czasie I semestru osiągnęli 100 % frekwencję, a mianowicie nie opuścili żadnej lekcji od początku roku szkolnego.

**Gratulujemy wszystkim nagrodzonym i życzymy dalszych sukcesów na edukacyjnej ścieżce rozwoju!**

Larysa Niedźwiedz



📷 Nagrodzeni uczniowie

## Walentynki i Bal Karnawałowy w Klubie Przedszkolaka w Narewce

Jak mawia stare powiedzenie: „idzie luty, podkuj buty”, ale tak się składa, że nie tylko z mrozami i chłodem (których w tym sezonie zimowym właściwie nie było!) kojarzy się wspomniany miesiąc. W jego czternastym dniu świętujemy bowiem Dzień Zakochanych, czyli tak zwane Walentynki.



Walentynki w Klubie Przedszkolaka

I właśnie z tej okazji w Klubie Przedszkolaka w Narewce odbył się wesóły blok zabaw edukacyjno-rekreacyjnych, nawiązujących do motywów i symboli związanych z tym świętem. Aby uczestniczyć w przygotowanych przez wychowawców konkurencjach, wszystkie przedszkolaki miały za zadanie ubrać się na czerwono - bo jak wiadomo - to właśnie czerwień uznawana jest powszechnie za kolor miłości.

No i się zaczęło! „Czerwona karta wstępu” podzielała niczym płachta na byka i włączyła do wspólnej zabawy całe grono „czerwonych maluchów”. Były liczne zabawy ruchowe przy muzyce, tańce, śpiewy oraz rywalizacje zręcznościowe z wykorzystaniem baloników czy też ciastek-pierników. Te ostatnie, zawieszane na sznurku, należało zjeść w jak najkrótszym czasie, co w gruncie rzeczy stanowiło nie lada wyzwanie. Z entuzjazmem dzieci spotkała się również gra polegająca na liczeniu słodczy. Należało zgadnąć, ile cukierków ukrytych jest w garści dłoni. W

przypadku poprawnej odpowiedzi, nagrodą stawały się wspomniane łakocie.

Tydzień później, tj. w „tłusty czwartek” 20 lutego, nadszła kolejna okazja do rozrywki - tym razem w dowolnym przebraniu karnawałowym. Większość zdecydowała się na stroje przypominające ulubionych bohaterów bajek i takim oto sposobem rozpoczęła się prawdziwa karnawałowa fiesta! W jej programie nie zabrakło oczywiście szeregu zabaw muzyczno-rytmicznych oraz słodkiego poczęstunku w postaci przepysznych karnawałowych pączków, ufundowanych przez wychowawców grup. Na zakończenie dzieci przystąpiły do konkursu plastycznego, w ramach którego za pomocą rysunku przedstawiały odpowiedzi na pytanie pt: „Co to jest karnawał?” Wyobrażenia młodych artystów nie zawiodła i po krótkim czasie przelane na papier pomysły i spostrzeżenia zaowocowały ciekawymi obrazkami.

Wartością dodaną obu zorganizowanych przedsięwzięć była wzajemna integracja. Wspólne aktywności rozrywkowe oraz wyznaczone do wykonania zadania zapromowały pogłębieniem przyjacielskich relacji i pozwoliły lepiej poznać umiejętności koleżanek i kolegów oraz koleżanek. Jednocześnie była to okazja do odprężenia, śmiechu oraz wyzwolenia drzemącej w dzieciach energii.

Wychowawcy: Lidia Skiepmo (5-latki); Alina Stulgis (4-latki); Alina Leszczuk (3-latki)



Karnawałowe smakołyki.

## Szkolne audycje muzyczne

Szkoła Podstawowa w Narewce systematycznie gości artystów z Opery i Filharmonii Podlaskiej w Białymstoku, którzy poprzez muzykę przekazują uczniom nowe lub utrwalają zdobyte wcześniej wiadomości. Jest to wspaniały sposób na uwrażliwienie dzieci oraz młodzieży na ważne zagadnienia dotyczące współczesnego świata. Zabawa zawsze jest przednia, a zdobyte w czasie jej trwania wiedza oraz informacje są zdecydowanie lepiej przyswajalne i na dłużej pozostają w pamięci uczestników. Poszczególne audycje dostosowane są odpowiednio do wieku uczniów, w związku z czym inne programy oglądają młodszy, a inne starsi uczniowie. Zarówno jedno, jak i drugie cieszą się popularnością i spotykają z entuzjazmem odbiorców. Dzięki tej nowatorskiej formie zajęć uczniowie wyrabiają ponadto swój muzyczny słuch oraz własne poczucie rytmu.

Anna Bajko



📷 Zabawy muzyczne



## Nowoczesne technologie w Szkole Podstawowej w Narewce

Uczniowie z narewowskiej podstawówki mają możliwość nauki poprzez rozrywkę! Szkoła dysponuje czterema robotami, tzw. „Ozobotami Bit”, które poruszają się po zaprogramowanych przez dzieci drogach, np. na papierze lub specjalnych puzzlach. Ozobota można również zaprogramować komputerowo. Zabawa z takim „maleństwem” daje wtedy mnóstwo satysfakcji, zwłaszcza gdy cały proces programowania zakończy się sukcesem.

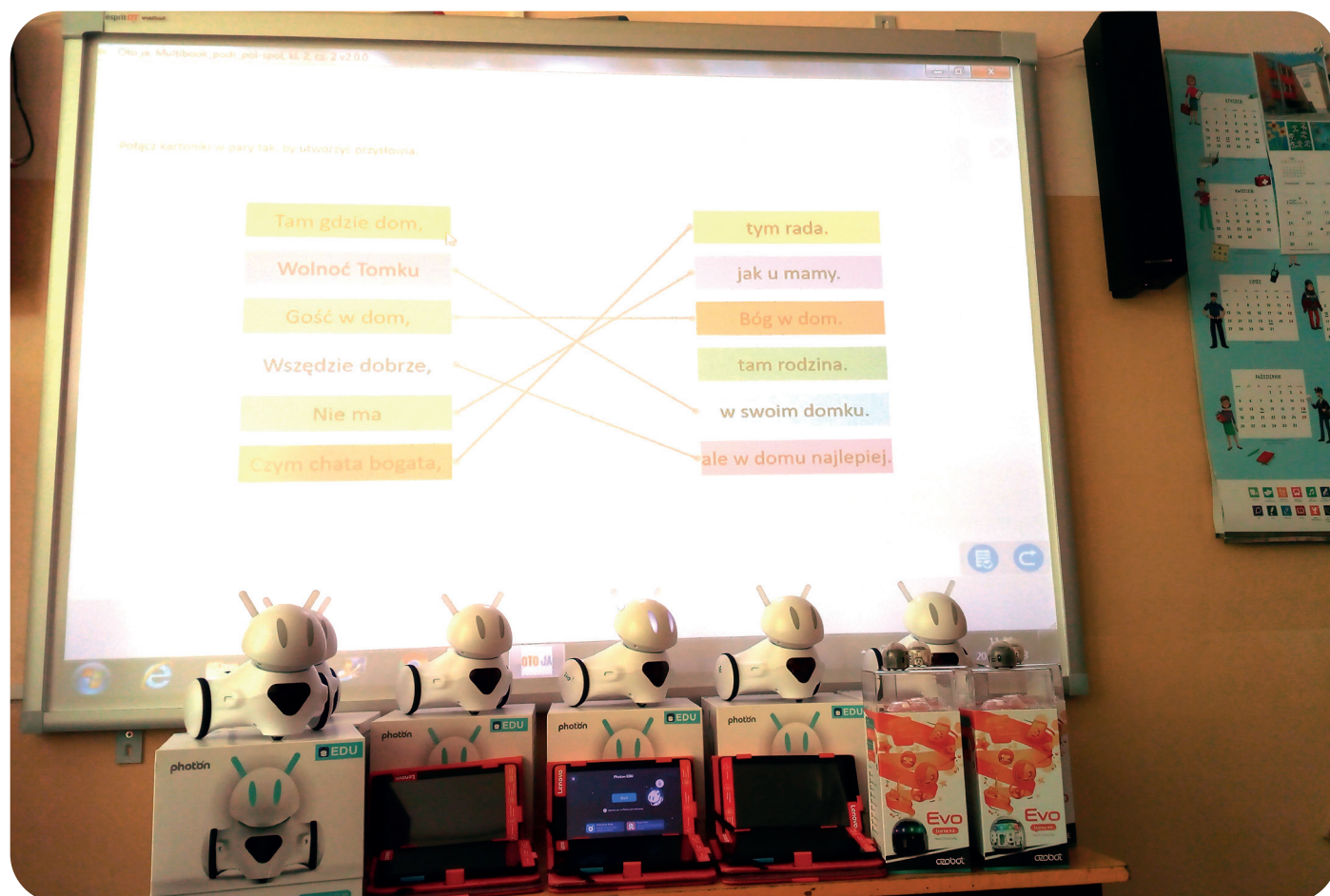
Podobnych wrażeń dostarczają uczniom „Photony”, czyli większe roboty programowane za pomocą tabletów. Szkoła posiada łącznie sześć zestawów tego typu. Potrafią one jeździć, świecić na ustawione kolory, wydawać zaprogramowane dźwięki, a nawet pokonywać przeszkody. Jednym słowem - ożywają w rękach manipulujących nimi dzieci!

Codzienna nauka w miejscowej szkole staje się ciekawsza także za sprawą tablic multimedialnych oraz projektorów. Dzięki nim treści wyświetlane na dużym ekranie są dobrze widoczne, a możliwość pisania mazakiem po tablicy sprawia ogromną przyjemność. Największą frajdą okazuje się jednak przesuwanie palcem obrazków i zdań oraz ustawianie wskazówek zegara i łączenie elementów.

Dzieci najsukuteczniej przyswajają wiedzę, kiedy nie zdają sobie sprawy, że się uczą, a więc poprzez zabawę łączącą w sobie przyjemne z pożytecznym. Zarówno roboty, jak i tablice idealnie wypełniają to edukacyjne zadanie. Poprzez doświadczenia i eksperymenty z ich wykorzystaniem dostarczają uczniom fachowych informacji oraz umiejętności. W ten zręczny sposób inspirują młode pokolenie do odkrywania skomplikowanego świata technologii komputerowej, co w kontekście postępującej informatyzacji i cyfryzacji społeczeństwa ma niebagatelne znaczenie, i bez wątpienia okaże się przydatne na każdej płaszczyźnie rozwoju młodego człowieka.

„Ozoboty” zostały zakupione ze środków Rady Rodziców Szkoły Podstawowej w Narewce, natomiast „Photony”, tablety i tablica multimedialna wraz z projektorem pochodzą z dofinansowania FUNDACJI GRUPY PERN na realizację projektu edukacyjnego pn. „Kodowanie przez działanie, czyli stawiamy pierwsze kroki w nauce programowania”.

Anna Bajko



Tablica multimedialna oraz Photony

## Lokalny kącik poetycki

### „CHROŃMY PUSZCZĘ”

Chronić Puszczę się należy,  
Od wycinki i trzebieży,  
A więc stoją drzewa-trupy  
Stoją „gołe” niby słupy.

Kornik właśnie dopadł drzewa  
W suchym lesie ptak nie śpiewa  
Las się łamie, las się kruszy  
Jak po bardzo wielkiej suszy.

Taki widok straszy ludzi  
W ludzkich sercach postrach budzi  
Trup na trupie w lesie leży  
Nie doczekał się trzebieży.


Wszak wycinka zakazana  
W lesie robi się polana  
Coraz więcej tej przestrzeni  
Kiedy się to w końcu zmieni?

Gdy gangrena nas dopadnie  
Wyciąć trzeba co popadnie  
Z lasem trzeba też tak zrobić!  
Wówczas będzie Puszcza zdobić.

Będzie piękna bo zadbana  
I nie padnie na kolana  
Chronić ją należy szczerze  
By nie zjadło jej to zwierzę (kornik).

*Autor wiersza: Ala Jaświłowicz  
Siemianówka, 11.04.2019 r.*





*Wielkanoc to czas otuchy i nadziei.  
Czas odradzania się wiary w siłę Chrystusa  
i drugiego człowieka.*

*Zyczymy, aby Święta Wielkanocne  
przyniosły radość oraz wzajemną życzliwość.  
By stały się źródłem wzmacniania ducha.*

*Niech Zmartwychwstanie, które niesie odrodzenie,  
napelni Was pokojem i wiarą,  
niech da siłę w pokonywaniu trudności  
i pozwoli z ufnością patrzeć w przyszłość...*

*Redakcja Gazety Samorządowej „Nad Narewką”*



**Nad  
Narewką**

**REDAKCJA:**

Mariola German-Pietruczuk

**ADRES REDAKCJI:**

Urząd Gminy Narewka, ul. Białowieska 1, 17-220 Narewka, tel. 85 682 98 91

**DRUK:**

Malai Design Studio Hajnówka

Pismo zrzeszone w Polskim Stowarzyszeniu Prasy Lokalnej