

nr 6 (424) czerwiec 2021

CENA 15 Zł (w tym 8% VAT)

# Rynek Turystyczny

**PLUS:**  
#ZOSTANWPOLSCIE

PISMO BIZNESU TURYSTYCZNEGO UKAZUJE SIĘ OD 1992 ROKU



## ŚWIAT BRANŻY

### WYWIAD

Jeśli przewodnik z nami jest, to znaczy, że reprezentuje pewien poziom, pewną ideę i pewien sposób bycia, który nam przyświeca i z którym mu jest po drodze – deklarują Przewodnicy Bez Granic

## ŚWIAT BRANŻY

### JAKIE BĘDĄ WAKACJE POLAKÓW

Jak zawsze u progu sezonu trwają próby oszacowania, gdzie, jak i za ile wyjadą tego lata Polacy. W tym roku liczba zmiennych elementów, które mają na to wpływ, jest wyjątkowo duża...

## HOTELE

### HOTELOWA ZAPASĆ

Wraz ze startem sezonu i połuźnieniem obostrzeń ukazało się kilka analiz dotyczących rynku hotelowego. Pokazują one nie tylko sytuację samej branży hotelarskiej, ale i turystycznej



# Marina Santok



Największy w Polsce  
rodzinny park rozrywki w budynku,  
wystylizowany na XVI-wieczne miasto handlowe!



Jeden  
bilet



cały dzień  
zabawy

**Mandoria**  
Miasto Przygód

Kup bilet na

[mandoria.com](http://mandoria.com)

Specjalna oferta dla grup zorganizowanych: +48 786 916 945, grupy@mandoria.pl

Rzgów k. Łodzi | Miasto Mody Ptak



# Rynek Turystyczny

nr 6 (424) Czerwiec 2021



**26 KARKONOSZE SLOW,  
CZYLI Z DAŁA OD UTARTYCH SZLAKÓW**

## Kalejdoskop

**4...WIADOMOŚCI Z SZEROKO ROZUMIANEJ  
BRANŻY TURYSTYCZNEJ**

## Targi, imprezy

**12 ZAPOWIEDZI, PODSUMOWANIA, RELACJE**

## Prezentacje

**20 PRZYRODA, WODA I KULTURA**

Mariola German-Pietruczuk

Podlasie pełne jest miejsc wyjątkowych, do których bez wątpienia należy gmina Narewka

**24 GÓRY, SPORT I PRZYRODA**

Andrzej Jarczewski

Nowoczesne uzdrowiska od dawna nie są już tylko miejscowościami sanatoryjnymi

**26 KARKONOSZE SLOW,  
CZYLI Z DAŁA OD UTARTYCH SZLAKÓW**

Kamila Baran

Powiat karkonoski poczynszy od południa obejmuje swoim zasięgiem przepiękne pasmo Karkonoszy, przez zachód – Góry i Pogórze Izerskie, północ – Góry i Pogórze Kaczawskie oraz wschód – Rudawy Janowickie,

**30 STRZELIN DLA WODNIĄKÓW I ROWERZYSTÓW**

Zbigniew Adamów-Bielkowicz

Miasto i jego okolice oferują właściwie wszystko, co czeka na turystów na Dolnym Śląsku, a nawet nieco więcej

## Świat branży

**34 WYWIAD**

Jeśli przewodnik z nami jest, to znaczy, że reprezentuje pewien poziom, pewną ideę i pewien sposób bycia, który nam przyświeca i z którym mu jest po drodze – deklarują Przewodnicy Bez Granic

**48 DUBAJ POD DACHEM**

Wprawdzie w Zjednoczonych Emiratach Arabskich jest właśnie bardzo gorąco, ale to nie powód, by zrezygnować z podróży do tego niezwykłego kraju

## Analiza

**38 TURYSTYKA MIĘDZYNARODOWA – WCIĄŻ SPADKI**

Opr. Andrzej Jarczewski

Początek roku w światowej branży turystycznej przebiegł pod znakiem dalszych spadków międzynarodowego ruchu turystycznego

**39 JAKIE BĘDĄ WAKACJE POLAKÓW**

Opr. Andrzej Jarczewski

Jak zawsze u progu sezonu trwają próby oszacowanie, gdzie, jak i za ile wyjadą tego lata Polacy

## Hotele

**38 HOTELE W EUROPIE – TRUDNY POWRÓT**

Opr. Andrzej Jarczewski

Branżę hotelarską w Europie, pomimo stopniowego znoszenia obostrzeń, czeka ciężki rok

## Transport

**46 ENTER AIR: I KWARTAŁ PRZYGOTOWANIEM DO SEZONU  
LETNIEGO**

Opr. Andrzej Jarczewski

W I kwartale roku Enter Air zanotował 85 mln zł przychodów. Oznacza to spadek o 59 proc. r/r

**47 BOOM NA KARAWANING**

Opr. redakcja

Statystyki PZPM za I kwartał tego roku pokazują duże wzrosty rejestracji nowych oraz używanych, sprowadzanych z zagranicy kamperów i przyczep kempingowych



## OD REDAKCJI

Sezon turystyczny w pełni. Nie będzie on taki sam jak zwykle, nie jest też taki sam dla wszystkich. Krajowa turystyka przeżywa boom, a w wielu miejscach mamy zdecydowanie do czynienia z nadmiarem turystów i zjawiskiem overtourismu. Dla branży jest to na pewno szansa na choć częściowe odrobienie strat. Choć i tu nie wszystkie segmenty odżyły. Turystyka biznesowa i firmy z nią związane – od hoteli po organizatorów – wciąż czekają na powrót klientów.

W przypadku turystyki wyjazdowej sytuacja nie jest tak różowa, choć na szczęście są chętni do wykupienia imprez zagranicznych, co daje możliwość działania. Widać zresztą, że Polacy (i nie tylko) chcą podróżować. Jednak rozmaite ograniczenia i zmiany zasad część z nich do tych podróży zniechęcają.

Harmonizację zasad podróży jako jeden z warunków powrotu turystyki międzynarodowej przedstawia UNWTO. Czy certyfikat covidowy wprowadzony w UE choć na tym obszarze okaże się elementem, który zachęci do podróży? Trudno dziś autorytatywnie stwierdzić, ale na pewno jest to krok w dobrą stronę. To może być szansa dla turystyki biznesowej, by jesienią zacząć znów działać. Niestety wciąż wiszą nad nami groźby kolejnych n-tych fal zachorowań, a to oznaczać będzie kolejne większe lub mniejsze ograniczenia. Niestety to turystyka pada zawsze ich pierwszą ofiarą. Na razie jednak korzystamy ile można z powrotu turystów, ciesząc się, że znów można zobaczyć na ulicach wycieczki oprowadzane przez przewodników, a na drogach autokary wypełnione turystami. Oby tak już zostało.

redaktor naczelny

Zbigniew Adamów-Bielkiewicz

# Unijny certyfikat covidowy już działa

1 lipca zaczęło obowiązywać rozporządzenie w sprawie unijnego cyfrowego zaświadczenia COVID-19. Oznacza to, że cyfrowe zaświadczenia COVID dla obywateli i rezydentów UE będą teraz wydawane i weryfikowane na całym terytorium UE. 21 państw członkowskich oraz Norwegia, Islandia i Liechtenstein zaczęło już wydawać je przed tym terminem, a pięć państw zaczyna dokładnie z początkiem lipca.



W imieniu Komisji pracami nad unijnym cyfrowym zaświadczeniem COVID kierował komisarz Didier Reynders w ścisłej współpracy z wiceprzewodniczącymi Verą Jourovą i Margaritisem Schinasem oraz komisarzami Thierryem Bretonem, Stellą Kyriakides i Ylvą Johansson.

Ogłaszając wejście w życie unijnego cyfrowego zaświadczenia COVID, przewodnicząca Ursula von der Leyen powiedziała: – Unia Europejska przynosi korzyści swoim obywatelom. Europejskie cyfrowe zaświadczenie COVID jest symbolem otwartej i bezpiecznej Europy, która ostrożnie się otwiera, stawiając na pierwszym miejscu ochronę zdrowia naszych obywateli. W marcu obiecaliśmy, że przed letnimi wakacjami powstanie ogólnounijny system ułatwiający swobodne i bezpieczne podróżowanie w obrębie UE. Teraz możemy potwierdzić, że unijny system cyfrowych zaświadczeń COVID już działa.

Zdecydowana większość państw członkowskich UE jest już podłączona do systemu i gotowa do wydawania i weryfikowania zaświadczeń. Do tej pory wygenerowano już ponad 200 mln takich zaświadczeń.

Celem unijnego cyfrowego zaświadczenia COVID-19 jest ułatwianie swobodnego przemieszczania się w Unii podczas pandemii koronawirusa. Wszyscy Europejczycy mają prawo do swobodnego przemieszczania się również bez zaświadczenia, ale dokument ten ułatwi podróżowanie, pomagając w zwolnieniu jego posiadacza z ograniczeń takich jak kwarantanna.

Unijne cyfrowe zaświadczenie COVID będzie dostępne dla wszystkich. Warto pamiętać, że:

- obejmuje zaświadczenie o szczepieniu przeciwko COVID-19, o wyniku testu i o powrocie do zdrowia;
- jest bezpłatne i dostępne we wszystkich językach UE;
- jest dostępne w formacie cyfrowym i papierowym;
- jest bezpieczne i zawiera kod QR z podpisem cyfrowym.

Zgodnie z nowymi zasadami państwa członkowskie muszą powstrzymać się od nakładania na posiadaczy unijnego cyfrowego zaświadczenia COVID-19 dodatkowych ograniczeń podróży, chyba że są one konieczne i proporcjonalne z punktu widzenia ochrony zdrowia publicznego.

Ponadto Komisja zobowiązała się do uruchomienia 100 mln euro z instrumentu wsparcia w sytuacjach nadzwyczajnych, aby wesprzeć państwa członkowskie w zapewnianiu przystępnych cenowo testów. ●

# PKL – będzie nowy ośrodek nad Soliną

Podróż ośmioosobowym wagonikiem kolei linowej rozpocznie się od stacji Plasza, zlokalizowanej przy solińskim deptaku.

Na trasie kolei znajdować się będzie pięć podpór o różnych wysokościach, dlatego pasażerowie wagonika będą mogli podziwiać spektakularne widoki z różnych poziomów. Najniższa podpora osiągnie wysokość 17 m, a najwyższa 75 m i będzie to najwyższa podpora kolei linowej w Polsce.

Na z górą półtorakilometrowej trasie kolei gondolowej PKL wagony pokonają odległość aż 682 m między podporami nr 2 i 3, co również będzie rekordową odległością w naszym kraju.



Podróżujący wagonikiem kolei linowej będą mogli dotrzeć na górę Jawor, na której wybudowana zostanie wieża widokowa. To z niej turyści z wysokości 50 m zobaczą trasę, którą pokonali wagonikiem, zaporę oraz zapierający dech w piersiach bieszczadzki krajobraz z Jeziorem Solińskim. Tutaj także zlokalizowana będzie karczma wpisana w krajobraz otoczenia góry Jawor i wieży widokowej.

Dodatkową atrakcją nowego ośrodka turystycznego Grupy PKL i PFR w Solinie będzie park tematyczny o powierzchni 4,7 ha na zboczu góry Jawor, w którym każdy będzie mógł aktywnie spędzić czas, a także poznać legendarną historię tego wyjątkowego regionu Polski, odkrywając Bieszczady na nowo.

Jeziro Solińskie oraz zapora ze względu na swój charakter – połączenie natury z techniką – od lat przyciągają turystów z całej Polski. Polskie Koleje Linowe właśnie w tej wyjątkowej lokalizacji tworzą atrakcyjną ofertę spędzenia wolnego czasu, łącząc relaks, bliskość z naturą oraz edukację. ●

# Kwarantanna dla niezaszczepionych

26 czerwca weszły w życie nowe, ostrzejsze zasady obowiązujące podróżnych wracających z zagranicy.



Najbardziej dotkną one osoby niezaszczepione, które będą wracać z krajów spoza strefy Schengen i Europejskiego Obszaru

Gospodarczego – będą musiały one udać się na kwarantannę. Ograniczenie dotyczy osób, które:

- przekraczają granicę RP stanowiącą zewnętrzną granicę UE,
- przekraczają granicę RP ze strefy Schengen.

Zasady dla podróżnych przybywających do Polski ze strefy Schengen:

- podróżni podlegają kwarantannie, chyba że przedstawiają negatywny wynik testu na COVID-19. Test będzie musiał być wykonany nie później niż 48 godzin przed przekroczeniem granicy;
- ma to być test PCR lub antygenowy;
- rozwiązanie obejmie wszystkie środki transportu: transport zbiorowy i indywidualny oraz piesze przekraczanie granicy;
- podróżni, na których została nałożona kwarantanna w Polsce, będą mogli w ciągu 48 godzin od przekroczenia granicy wykonać test, którego negatywny wynik zwolni z kwarantanny;
- testy nie są finansowane ze środków publicznych.

Zasady dla podróżnych przybywających do Polski spoza strefy Schengen i Europejskiego Obszaru Gospodarczego:

- każdy z podróżujących jest kierowany na 10-dniową kwarantannę;
- nie będzie możliwości zwolnienia z kwarantanny na podstawie testu wykonanego w ciągu 48 godz. po przybyciu do Polski. Taka możliwość dopuszczona jest dopiero po siedmiu dniach. ●

# W Serbii będą dopłaty do grup zorganizowanych



Serbscy organizatorzy turystyki będą mogli dostać dotacje za zorganizowanie wyjazdu grupy turystycznej.

Mający licencje na prowadzenie działalności turystycznej będą mogli ubiegać się o dotację po zorganizowaniu imprezy dla grupy liczącej co najmniej 15 osób. Dofinansowanie obejmuje zarówno grupy krajowe, jak i przybywające z zagranicy. Jak poinformowało Ministerstwo Handlu, Turystyki i Telekomunikacji, rząd przeznaczył na ten cel 5 mln dinarów (ok. 40 tys. euro).

– Ponieważ turystyka w Serbii zanotowała ogromny spadek ruchu z powodu pandemii, konieczne są bezpośrednie zachęty, które umożliwią odbudowę sektora, który ma ogromny wpływ na inne gałęzie gospodarki. Dotacje związane z organizacją wyjazdów turystycznych zwiększą motywację do sprowadzania gości zagranicznych, ale też umożliwią bardziej elastyczne podejście w polityce cenowej i pewną amortyzację wzrostu cen – powiedziała Tatjana Matic, minister handlu, turystyki i telekomunikacji Serbii. ●



# Rainbow: dreamlinerem z trzech miast w Polsce

**Sezon zimowy 2020/2021 okazał się nadspodziewanie dobry dla egzotycznych wakacji.**

– Dalekie kierunki stały się prawdziwym hitem tegorocznego wypoczynku. Wciąż latamy cztery razy w tygodniu pełnym samolotem szerokokadłubowym na Karaiby, a mamy czerwiec. W normalnym roku operacje egzotyczne na taką skalę kończyliśmy przed Wielkanocą – mówi Maciej Szczechura z Rainbow Tours. – Dlatego na kolejny sezon egzotyczny, o który klienci już pytają, postanowiliśmy rozszerzyć operacje realizowane dreamlinerami. Z naszych sprawdzonych portów wylotowych, czyli Warszawy i Katowic, będziemy latać na Dominikanę, Kuba, do Meksyku i Tajlandii. Dodatkowo wprowadzamy dużą nowość. Do tych samych czterech destynacji polecimy Boeingiem 787 również z Poznania. Dzięki temu mieszkańcy Polski zachodniej będą mogli bezpośrednio i wygodnie polecieć na dalekie wakacje.

Na Dominikanę klienci Rainbow będą latali co tydzień bezpośrednio z trzech miast w Polsce. Poza wyjazdami wypoczynkowymi do znanych i lubianych hoteli, takich jak Playa Bachata czy Senator Puerto Plata, w ofercie znajduje się też impreza objazdowa „Karaibiska Ślicznotka”, na której można poznać Dominikanę z jej największymi atrakcjami. Ceny tygodniowego wypoczynku all inclusive zaczynają się od 4499 zł od osoby.

Kuba to ucieczka od codzienności i relaks w cieniu palm. Dla ciekawych świata to szansa na niezwykle podróż do miejsc, w których czas zatrzymał się w latach 50. Magiczna Hawana, kolonialny Trynidad, rewolucyjny półwysep Zapata pozwalają na poznanie wyjątkowej historii tego kraju. Varadero to idealne miejsce na wypoczynek – położone relatywnie blisko Hawany, pozwala połączyć relaks ze zwiedzaniem. Jest to jeden z powodów, dla których kubańskie imprezy Rainbow w formule 7+7 cieszą się dużą popularnością. Ceny tygodniowego wypoczynku all inclusive zaczynają się od 4399 zł od osoby.

Tajlandia to kraina uśmiechu, w której każdy turysta czuje się jak długo oczekiwany gość. Największą popularnością w Rainbow cieszą się od lat wycieczki objazdowe po Tajlandii i Indochinach, w tym najbardziej znane: „Baśniowa Tajlandia” i „Tajlandia – Kambodża – Wietnam”. Obie dostępne są również w wersji Deluxe. Dalekowschodni wypoczynek to regiony Pattai i Rayongu oraz słynne wyspy: Koh Samed, Koh Chang i Phuket. Ceny tygodniowego wypoczynku zaczynają się od 3999 zł od osoby.

Kolejną atrakcją zimy będzie możliwość polecenia z trzech miast w Polsce bezpośrednio do Meksyku. Cancun i Riviera Maya oferują dziesiątki hoteli we wszystkich standardach. Miłośników egzotycznej przyrody przyciąga tu Wielka Mezoamerykańska Rafa Koralowa. ●



## Audioprzewodnik po Lublinie

**Od 4 czerwca w Lublinie dostępna jest nowa aplikacja dla turystów i mieszkańców, którzy chcą lepiej poznać Miasto Inspiracji.**

Sytuacja pandemiczna zmieniła przyzwyczajenia podróżujących. Utrzymywanie społecznego dystansu skłoniło turystów do poszukiwania indywidualnych rozwiązań, w tym zwiedzania na własną rękę. W Lublinie odpowiedzią na tę potrzebę jest aplikacja City Talks. Obok najważniejszych wątków z historii Lublina zawiera nieznane historie dotyczące miejsc, osób i wydarzeń, które trudno znaleźć w przewodnikach. Od 4 czerwca aplikacja City Talks z opowieściami dotyczącymi Lublina jest dostępna w sklepach Google Play i App Store.

City Talks tworzą krótkie nagrania – trwające około dwóch minut mikrohistorie, które przypisane są do miejsc oznaczonych pinezką na mapie. Zwiedzający mogą podążać uliczkami i odsłuchiwać kolejne historie związane z mijającymi obiektami albo skorzystać z proponowanych spacerów tematycznych. Wystarczy do tego smartfon lub tablet z dostępem do internetu.

Mieszkańcy i turyści będą mogli skorzystać z tej nowoczesnej formy zwiedzania miasta dzięki współpracy Lokalnej Organizacji Turystycznej Metropolia Lublin, która przygotowała treści do aplikacji, oraz Polskiego Radia Lublin odpowiedzialnego za wysokiej jakości profesjonalne nagrania pierwszych 200 mikrohistorii, z firmą City Talks – deweloperem aplikacji.

Przedstawione historie charakteryzują się zróżnicowanym stopniem szczegółowości. Nie zabrakło podstawowych informacji o najważniejszych zabytkach i wydarzeniach, takich jak kaplica Trójcy Świętej czy podpisanie aktu Unii Lubelskiej. Jednak w aplikacji City Talks znajdą coś dla siebie także poszukiwacze smaczków historycznych i architektonicznych. Można poznać historie sławnych lublinian, niemal niezauważalnych pomników czy miejsc, które dziś już nie istnieją. – A gdy któraś z mikrohistorii wzbudzi naszą ciekawość, każdy temat można pogłębić już poza aplikacją dzięki szerokiej ofercie spacerów tematycznych z lubelskimi przewodnikami – dodaje Krzysztof Raganowicz. ●

FOT: PIXABAY, MATERIAŁY PRASOWE

R E K L A M A



# GORLICE

## MIASTO ŚWIATŁA

**Gorlice to malownicza miejscowość założona w XIV w. przez Dersława Karwacjana, położona u bram Beskidu Niskiego.** Niezdeptany zakątek, gdzie do lokalnych atrakcji nie ustawiają się długie kolejki turystów. Nie brak tu jednak przyrodniczych perełek, cudów architektury, czy pamiątek po wydarzeniach, które na trwałe zapisały się na kartach historii. Miasto, jako niepisana stolica Beskidu Niskiego od wieków jest miejscem spotkań religii oraz kultur – polskiej, łemkowskiej, żydowskiej.

Ziemia gorlicka, prócz przyrodniczych i architektonicznych perełek, kryje również inny skarb – „czarne złoto”, czyli ropę naftową. W XIX w. krajo-braz beskidzkich lasów przecięły setki wieńcowniczych, a Gorlice stały się kolebką przemysłu naftowego. To tutaj zamieszkał Ignacy Łukasiewicz, światowej sławy pionier naftarstwa, farmaceuta i odkrywca, konstruktor pierwszej na świecie lampy naftowej, która w 1854 r., rozświetliła skrzyżowanie ruchliwych traktów handlowych w Gorlicach. W gorlickim Muzeum Regionalnym PTTK obejrzeć można bogatą wystawę pamiątek po wynalazcy. W niezwykle podróż po historii przemysłu naftowego zabiera także wizyta w Skansenie Naftowym MAGDALENA, gdzie obejrzeć można autentyczną wieżę wiertniczą, zrekonstruowane „kopanki” ropy, maszyny i urządzenia do przeróbki i destylacji oraz wiele pamiątek po pionierach naftarstwa.

Dynamiczny rozwój miasta przerwała I wojna światowa. 2 maja 1915 roku rozpoczęła się wielka ofensywa wojsk państw centralnych przeciwko armii rosyjskiej. Bitwa pod Gorlicami uznana została za jedną z największych na froncie wschodnim. Przypominają o tym rozsiane po ziemi gorlickiej, przepiękne w swej architekturze cmentarze wojenne. W gorlickim Muzeum Regionalnym PTTK obejrzeć można bogatą ekspozycję pamiątek, w tym elementy uzbrojenia i umundurowania oraz interaktywną makietę i gabinet figur woskowych.

Gorlice to także atrakcyjna baza wypadowa na turystyczne szlaki Beskidu

Niskiego. Tutaj każdy znajdzie coś dla siebie – spragnieni spokoju znajdą schronienie w cieniu zabytkowych kościołów i cerkwi wpisanych na listę UNESCO. Wyjątkowymi miejscami na mapie gorlickiego są też dwa pobliskie uzdrowiska – Wysowa

-Zdrój, z pięknym parkiem zdrojowym, gdzie w głębi ziemi kryją się źródła wyjątkowej, mineralnej wody oraz Wapienne – kameralne uzdrowisko z malowniczymi alejkami i tętniącą solną, z którego już tylko rzut kamieniem do wieży widokowej na Górze Ferdel. Amatorzy aktywnego wypoczynku i miłośnicy zwierząt mogą podziwiać beskidzkie widoki z wierzchu konia huculskiego, korzystając z atrakcji oferowanych przez pobliską Stadninę Koni Huculskich „Gładyszów” w Regietowie. Na chętnych czekają liczne trasy piesze, rowerowe, czy biegowe, a także wyciągi narciarskie. Piękne widoki zapewnia sztuczny zbiornik wodny w Klimkówce, gdzie beskidzkie wzgórza odbijają się w tafli wody, a w letnich miesiącach, amatorzy wodnych rozrywek skorzystać mogą z wielu rodzinnych atrakcji.

Beskid Niski ze swoją stolicą – Gorlicami, jest ostoją dla tych, którym czas płynie zbyt szybko, szukających wytchnienia na łonie natury, miłośników historii i sztuki, amatorów obcowania z nienaruszoną przyrodą i dla tych, którzy szukają alternatywy dla miejskiego zgiełku.





## Powstanie katalog ofert incentive z Wielkopolski

**Umowę na jego realizację podpisała Poznańska Lokalna Organizacja Turystyczna z Urzędem Marszałkowskim Województwa Wielkopolskiego.**

Publikacja współfinansowana ze środków UMWW będzie przeznaczona dla agencji eventowych, organizatorów podróży motywacyjnych i firm poszukujących aktywnych lub nie-

konwencjonalnych form spędzania czasu. Katalog z powodzeniem może służyć również wszystkim osobom i podmiotom zainteresowanym aktywną turystyką i krajoznawstwem. Swoim zasięgiem obejmie ponad 100 wybranych atrakcji dla

grup biznesowych, firmowych, o charakterze integracyjnym oraz incentive z terenu woj. wielkopolskiego, ze szczególnym uwzględnieniem obiektów znajdujących się na terenie aglomeracji poznańskiej. Wydanie katalogu przewidziane jest na drugą połowę roku. Będzie bezpłatnie dostępny w wersji drukowanej i elektronicznej.

Realizacją zadania zajmie się Poznań Convention Bureau, specjalna komórka zajmująca się turystyką biznesową w strukturach Poznańskiej Lokalnej Organizacji Turystycznej (PLOT).

– Zebranie aktualnej oferty incentive jest szczególnie istotne w okresie wygasającej pandemii. To właśnie sektor MICE jest jednym z najbardziej dotkniętych obostrzeniami, jestem przekonany, że powstały katalog będzie doskonałą bazą informacji dla organizatorów wydarzeń i pomoże szybko odbudować relacje biznesowe – mówi Jan Mazurczak, prezes zarządu PLOT.

Będzie to już trzeci projekt (po katalogu obiektów konferencyjnych oraz podróży studyjnej dla organizatorów wydarzeń) realizowany we współpracy PLOT z UMWW mający na celu promocję potencjału turystyki biznesowej w Poznaniu i Wielkopolsce. ●

## Nowy szlak na Gubałówkę znów można wejść bezpłatnie

**Polskie Koleje Linowe we współpracy z władzami Zakopanego i Polskim Towarzystwem Turystyczno-Krajoznawczym udostępniły turystom nowy szlak pieszy na Gubałówkę.**

Ścieżka wiodąca na wzniesienie przebiega bezpośrednio wzdłuż trasy kolei linowo-terenowej PKL na Gubałówkę. Oprócz kolei, która jest do dyspozycji turystów, na wzniesienie można dotrzeć pieszo nowym bezpłatnym szlakiem, który został właśnie uruchomiony przez PKL w porozumieniu z Miastem Zakopane i PTTK. Szlak liczy 1,3 km, został oznakowany przez PTTK i jest ścieżką o charakterystyce górskiej.

– Zależy nam na jak najlepszych doświadczeniach osób odwiedzających Zakopane i dobrym wizerunku miasta, które jest gościnne dla wszystkich. PKL jest operatorem turystycznym działającym w wyjątkowych lokalizacjach. W Zakopanem prowadzimy m.in. ośrodek na Gubałówce, na którą można dojechać koleją linowo-terenową oraz dotrzeć udostępnionym przez PKL szlakiem – mówi Daniel Pitrus, prezes zarządu PKL.

– Cieszę się bardzo, że wszyscy chętni będą mogli wyjść na Gubałówkę kolejnym bezpłatnym znakowanym szlakiem, oprócz dotychczasowej trasy wiodącej przez Walową Górę, co poszerza ofertę dla turystów. Trwają także prace nad ponownym udostępnieniem szlaku przez Gładkie. Dobrze, że turyści mają do wyboru różne możliwości dotarcia na Gubałówkę, która jest niezwykle popularnym celem wycieczek w Zakopanem. Serdecznie zapraszam do korzystania z uroków tego miejsca – zachęca burmistrz Zakopanego Leszek Dorula.

Gubałówka, będąc od lat popularnym miejscem wśród turystów, uznawana jest za jeden z najpiękniejszych punktów widokowych, z którego rozpościera się wyjątkowa panorama Tatr. Na wzniesieniu znajdują się stacja górna kolei linowo-terenowej PKL z deptakiem widokowym ze znaną rzeźbą „Polonia Restituta” autorstwa Franciszka Masiaka, plaża słoneczna z uzdrowskimi tradycjami sięgającymi lat 30 XX wieku, stanowiące znane symbole zarówno samej Gubałówki, jak i całego Zakopanego. ●



## LOT przewoźnikiem uczestników Igrzysk Europejskich 2023

**Przewoźnik podpisał umowę z Polskim Komitetem Olimpijskim, zgodnie z którą na pokładach jego samolotów przylecą do Małopolski uczestnicy Igrzysk Europejskich 2023.**

We współpracy z Polskim Komitetem Olimpijskim LOT przywiezie do Krakowa i Katowic zawodników oraz drużyny aż z 56 miast całej Europy.

III Igrzyska Europejskie Kraków-Małopolska 2023 to największa multidyscyplinarna impreza sportowa w Europie – po raz pierwszy organizowana na terenie Unii Europejskiej. Wydarzenie jest organizowane co cztery lata z udziałem 50 reprezentacji krajów europejskich. Program III Igrzysk Europejskich 2023 przewiduje około 28-30 dyscyplin, spośród których przynajmniej 24-26 to sporty olimpijskie.

Decyzja o powierzeniu Miastu Kraków i Regionowi Małopolska organizacji III Igrzysk Europejskich zapadła w czerwcu 2019 r. na nadzwyczajnym posiedzeniu Zgromadzenia Ogólnego Stowarzyszenia Europejskich Komitetów Olimpijskich (The European Olympic Committees – EOC). ●

FOT: POSIR, MATERIAŁY PRASOWE, ADAM BRZOZA

## PZU i LOT – ubezpieczenie od zachorowania na COVID

**Pasażerowie podróżujący za granicę na pokładzie samolotów LOT mogą ubezpieczyć się na wypadek nagłego zachorowania na COVID-19. Polisa dotyczy wyjazdów nieprzekraczających 30 dni i chroni przed wszystkimi mutacjami i odmianami choroby.**

Pasażer chroniony jest w czasie całej podróży – od wyjścia aż do powrotu do domu. W tym czasie, gdy zachoruje na COVID-19, ubezpieczyciel pokryje koszty leczenia oraz wypłaci świadczenie za pobyt w szpitalu. Ochroną objęty został też bagaż, który do tej pory w razie wykrycia choroby podróżnego na lotnisku czy w hotelu, często pozostawiany był bez opieki.

Polisa zadziała również, gdy podróżny będzie musiał odwołać swój lot z powodu zachorowania na COVID-19 lub konieczności przejścia kwarantanny. W takiej sytuacji PZU pokryje poniesione już koszty związane z planowaną podróżą.



Pasażerowie LOT mogą korzystać z trzech wariantów ubezpieczenia PZU. W zależności od wybranego zakresu ochrony polisa zapewni m.in. zwrot kosztów biletu lotniczego, pokrycie wydatków medycznych nawet do 500 tys. zł, zwrot opłat za transport w nagłych przypadkach lub rekompensatę w razie skrócenia podróży. W zależności od rodzaju ubezpieczenia PZU chroni do momentu rozpoczęcia podróży (w ubezpieczeniu anulowania podróży) lub od wyjścia z domu do czasu powrotu do domu z podróży (w ubezpieczeniu podróżnym bez anulowania podróży). Możliwe jest także wykupienie polisy kompleksowej, zapewniającej ochronę w zakresie wszystkich wymienionych zdarzeń.

Ubezpieczenie obejmujące nagłe zachorowania na COVID-19 lub obowiązek poddania się kwarantannie jest dostępne na wszystkich połączeniach w ofercie LOT, z wyłączeniem kierunków, które w wyniku sytuacji epidemicznej zostaną wskazane przez Ministerstwo Spraw Zagranicznych jako niewskazane do podróżowania z wyjątkiem niezbędnych przypadków. ●

FOT: DZT, PLL LOT



## Nowa kampania Niemieckiej Centrali Turystyki

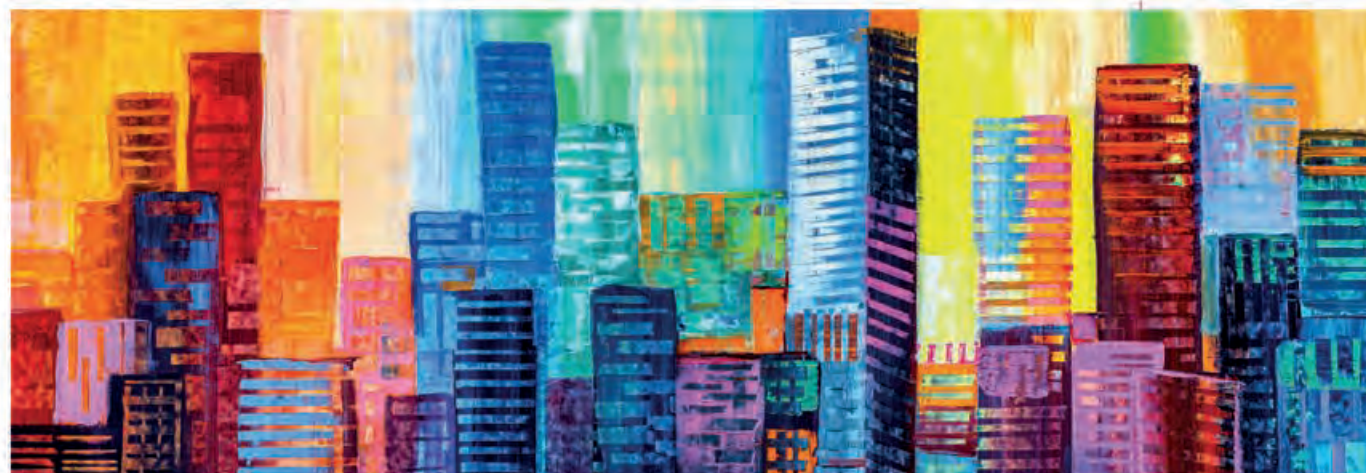
**Niemiecka Centrala Turystyki przedstawiła w Warszawie plany działań. Nasi zachodni sąsiedzi postawili w tym roku na turystykę kulturową. Kampania German.Local.Culture. przygotowana przez Niemiecką Centralę Turystyki przybliży niemiecką kulturę w każdym jej aspekcie – przynosi inspiracje dla zainteresowanych turystyką miejską i kulturoznawczą, a podział na segmenty tematyczne ułatwia orientację w ofercie.**

Pomimo znaczącego regresu spowodowanego pandemią kierunki miejskie utrzymały w 2020 r. pozycję zdecydowanego lidera w sektorze przyjazdów z Europy do Niemiec z wynikiem 5,2 mln podróży, za nimi uplasowały się wycieczki objazdowe z wynikiem 1,6 mln podróży. Pod względem intencji wyjazdowych na rok 2021 miasta są również najsilniejszym magnesem przyciągającym turystów, co potwierdzają najnowsze analizy World Travel Monitor wykonane przez IPK International na zlecenie Niemieckiej Centrali Turystyki (DZT). Jednocześnie wzrasta zainteresowanie zrównoważonymi formami wypoczynku – 80 proc. ankietowanych przez IPK uważa za prawdopodobne, że koronawirus przyczyni się do bardziej zrównoważonego rozwoju turystyki.

DZT odpowiada na te potrzeby inspirującą kampanią multimedialną German.Local.Culture., która ma wyeksponować intrygujący obraz niemieckich miast z ich zwyczajami, rzemiosłem i manufakturami, kulinariami, kulturą i architekturą, włączając tereny krajobrazowe i przyrodnicze zlokalizowane na peryferiach ośrodków miejskich. Kampania kieruje uwagę odbiorców na zróżnicowane możliwości odkrywania Niemiec – w dobie wciąż obowiązujących obostrzeń mających zapobiegać rozprzestrzenianiu się koronawirusa, a także w okresie po zniesieniu ograniczeń. Jednocześnie kampania wzmacnia wizerunek Niemiec w średniej i długiej perspektywie czasowej jako kraju turystycznego o bogatym zasobie ofert i tradycji.

Rdzeń kampanii stanowią cztery segmenty tematyczne. Nawiązują one do najważniejszych motywacji turystów i pozwalają zorientować się w środowisku turystycznym. ●





# Zapraszamy na najważniejsze wydarzenie dla Top Managementu branży hotelarskiej w Europie Środkowo-Wschodniej

Konferencja hybrydowa. Hybrid conference

**23 września 2021**  
September

RENAISSANCE WARSAW AIRPORT HOTEL



Konferencja Hotel Trends Poland & CEE to niewątpliwie jedno z najważniejszych, jeśli nie najważniejszych, cyklicznych wydarzeń w branży hotelarskiej.

RADOSŁAW ALTHEIM, dyrektor zarządzający, Q Hotel



To jest miejsce, gdzie trzeba być. Spotykamy tu bardzo wielu ludzi, którzy mają dużo do powiedzenia na temat hotelarstwa.

GHEORGHE MARIAN CRISTESCU, prezes zarządu Polskiego Holdingu Hotelowego



Hotel Trends idealnie czuje puls naszej branży, zarówno ten inwestycyjny, jak i operacyjny.

JANUSZ MITULSKI, starszy dyrektor ds. rozwoju sieci Marriott International na Europie Środkowo-Wschodnią



Co roku na bardzo wysokim poziomie.

MAŁGORZATA MOREK, dyrektor ds. rozwoju na Polskę i Europę Wschodnią, Hilton

## HOTELARSTWO W CZASACH PANDEMII I PO NIEJ: NIESPOTYKANE DOTĄD WYZWANIA - jak zmieniają branżę i rynek?

Jak dostosować się do nowych realiów? Jak prowadzić działalność, aby nie tylko przetrwać, ale i wrócić sprawnie do realizacji wcześniejszych celów?



To, co bez wątpienia wyróżnia tę konferencję, to przede wszystkim obecność najważniejszych osób kreujących rynek hotelarski nie tylko w Polsce, ale w całej Europie.

ŁUKASZ PŁOSZYŃSKI, wiceprezes, Focus Hotels



W mojej ocenie jest to najlepsza konferencja, która jest realizowana w Polsce.

IRENEUSZ WĘGŁOWSKI, prezes Izby Gospodarczej Hotelarstwa Polskiego, przewodniczący Rady Nadzorczej Orbis SA



Konferencja Hotel Trends jest miejscem spotkań i platformą wymiany doświadczeń dla szeroko rozumianej branży hospitality.

ANDRZEJ WÓJCIK, prezes zarządu, Satoria Group SA



Uważam, że każdy hotelarz powinien uczestniczyć w tym wydarzeniu, bo jest to największa konferencja branżowa w Polsce. Z roku na rok rozwija się, pojawia się na niej coraz więcej interesujących tematów.

JAN WRÓBLEWSKI, współwłaściciel, Zdrojowa Invest & Hotels

ORGANIZATOR

**HOTELARZ**  
ON PAŁA NIEK

PARTNER MERYTORYCZNY



PRO VALUE

PARTNERZY STRATEGICZNI



PARTNERZY PLATYNOWI



PARTNERZY ZŁOCI



PARTNERZY SREBRNI



PARTNERZY MEDIOWI



hotel-trends.pl



# Piknik nad Odrą – Targi Turystyczne Market Tour

*Podczas tegorocznego Pikniku nad Odrą odbyły się już po raz 30. Targi Turystyczne Market Tour. I choć w tym roku trzeba było zmienić termin imprezy, to jednak naprawdę warto było na nią czekać.*

Festiwal Podróży i Czasu Wolnego – Piknik nad Odrą odbył się 19-20 czerwca oczywiście w Szczecinie, choć nie tam, gdzie zwykle. Przesunięcie terminu miało tę zaletę, że impreza mogła otworzyć sezon letni. Poza terminem zmieniło się również miejsce – po raz pierwszy festiwal odbył się po drugiej stronie Odry, na szczecińskiej Łasztowni, w sąsiedztwie mariny, Dźwigozaurów i miejskiej plaży.

Głównym i najbardziej wyczekiwany wydarzeniem były 30. Targi Turystyczne Market Tour, w których udział wzięli wystawcy z całej Polski, ale również z zagranicy. Regionem partnerskim tegorocznego festiwalu był Śląsk.

Z województwa śląskiego przyjechali przedstawiciele Urzędu Marszałkowskiego, Śląskiej Organizacji Turystycznej, Śląska Cieszyńskiego i Krainy Górnej Odry. Reprezen-

tacja Beskidów przygotowała drewnianą karczmę z góralskim klimatem, nieopodal zaś stała ścianka wspinaczkowa Górskiego Ochotniczego Pogotowia Ratunkowego.

Swoje wyjątkowe stoiska przygotowały również inne miasta, gminy i regiony: Złotoryja, Olsztyn, Choszczno, Nowa Sól, Police, Świnoujście, Góry Sowie, Międzyrzecki Rejon Umocniony, Małopolska, Wielkopolska i oczywiście Szczecin. Podczas festiwalu można było poznać ofertę turystyczną z zagranicy, zarówno naszych południowych sąsiadów – Czech, jak i nieco bardziej egzotycznego Cypru. Niezwykle barwnie zaprezentowali się przedstawiciele Polskiego Stowarzyszenia Flisaków Pienińskich, którzy w Szczecinie gościli już nie po raz pierwszy. Nie zabrakło również polskich uzdrowisk – Świeradowa i Kamienia Pomorskiego oraz obiektów noclegowych i przewoźników – Seaside Kołobrzeg, Villa Cottonina, Unity Line, Polferries. Miłym akcentem były stoiska zachęcające do podróżowania z pupilami

– uczestnicy mieli możliwość konsultacji z lekarzem weterynarii, behawiorystą i specjalistą, który prezentował, jak prawidłowo zabezpieczyć zwierzę podczas podróży samochodem.

W tym roku zrezygnowano ze sceny na rzecz relacji ze studia telewizyjnego. Na telebimie, w centralnym punkcie nadodrzańskich bulwarów, emitowano wywiady z wystawcami i uczestnikami imprezy. Ci, którzy nie mogli w niej uczestniczyć, mogli zobaczyć transmisję w internecie.

Piknik nad Odrą to wydarzenie łączące targi turystyczne z atutami imprezy miejskiej, co wydaje się jedną z trafniejszych form w dzisiejszych czasach. Nie zabrakło więc wesołych miasteczek, atrakcji dla najmłodszych, gastronomii i strefy dla pełnoletnich uczestników. W strefie jarmarku można było zakupić lokalne produkty – chleb na zakwasie, paprykarz, swojskie wędliny, miód z pobliskich pasiek, regionalne sery czy piwo z browarów rzemieślniczych. ●





# IX Targi Turystyki Weekendowej Atrakcje Regionów

*Śląska impreza odbyła się 11-13 czerwca 2021 r. w Parku Śląskim w Chorzowie. Wystawcy promowali wyjątkowe miejsca i obiekty.*

Targi Turystyki Atrakcje Regionów to prawdziwa gratka dla wielbicieli podróży i aktywnego spędzania wolnego czasu. Na targach każdy mógł znaleźć inspirujący cel podróży: od morza, poprzez bory i lasy, pojezierza, malownicze doliny, zielone pogórza, jaskinie i skałki, aż po górskie tereny Dolnego Śląska, Beskidów, Małopolski oraz pięknych regionów województw śląskiego, opolskiego, lubuskiego, świętokrzyskiego, podlaskiego, wielkopolskiego, Pomorza, a także atrakcje u naszych czeskich sąsiadów.

Wystawcy zapraszali odwiedzających na trasy rowerowe, międzynarodowe drogi wodne, konne, piesze i podziemne, spływy kajakowe i pontonowe, szlaki kulinarne i winiarskie. Proponowali także widokowe i ciekawostki historyczne, atrakcyjne parki rozrywki i baseny termalne!

Goście mieli okazję zapoznać się z kompleksową ofertą turystyczną województw, miast, powiatów i gmin. Na targach nie tylko znaleźli foldery i mapy, ale mieli również sposobność do rzeczowej rozmowy z przewodnikami, kustoszami oraz przedstawicielami stowarzyszeń i lokalnych grup działania. Obecni na stoiskach wystawców pasjonaci dzielili się swoją wiedzą o regionach.

Wśród wystawców nie zabrakło przedstawicieli hoteli, pensjonatów, gospodarstw agroturystycznych, którzy przedstawiali pakiety wypoczynkowe w specjalnie przygotowanej na targi ofercie. A kto wykazał się znajomością regionów i udzielił trafnych odpowiedzi w konkursach, miał szansę wygrania ciekawych i atrakcyjnych nagród.

Program IX edycji targów był niezwykle bogaty. Każdego dnia można było zapoznać się z szeroką ofertą wypoczynkową. Na odwiedzających czekały róż-

norodne atrakcje, m.in. spotkania z ciekawymi ludźmi, w tym z Korneliuszem Banachem – zawodnikiem ZAKSA Kędzierzyn-Koźle oraz podróżnikami Anną i Marcinem Nowakami, autorami popularnego i nagradzanego bloga Gdziewyjechac.pl oraz kanału Wędrowne Motyle.

Na targach można było wziąć udział w warsztatach z technik Quillingu, zwanych inaczej papieroplastyką, zobaczyć pokazy barmańskie Jerzego Czapli, uczestniczyć w degustacji kuchni średniowiecznej św. Hildegardy z Bingen, zorganizowanej przez Stowarzyszenie Rekonstrukcji Historycznej „Bractwo Rycerskie Bożogrobców” z Chorzowa, obejrzeć pokaz lekcji windsurfingu oraz występ zespołu hinduskiego Indian Dance Group Natarang.

Na gości oprócz różnorodnych ofert wypoczynku czekały liczne atrakcje – swoją kulturę i regionalny folklor prezentowali górale z Beskidu Śląskiego i Żywieckiego. ●





# Gmina Santok

*turystyczna, zielona kraina ze średniowieczną historią w tle.*



To znakomite miejsce do aktywnego odpoczynku, gdzie każdy miłośnik natury znajdzie dobrze oznakowane szlaki piesze, rowerowe, czy wodne. Gmina Santok łączy w sobie historię od wczesnego średniowiecza po II wojnę światową. To gród o którym w X wieku pisał słynny kronikarz Gall Anonim nazywając „Santok strażnicą i kluczem Królestwa”. Korzenie Santoka sięgają VIII wieku, czyli czasów powstania najstarszego grodu. Leżący w widłach Warty oraz Noteci warowny gród stanowił bardzo

ważną rolę w tworzącym się państwie Mieszka I i Bolesława Chrobrego, nie tylko ze względów obronnych, ale również transportowych, czy handlowych.

Odwiedzając Santok warto zaplanować wizytę w Muzeum Grodu Santok wraz ze Średniowiecznym Grodziskiem. Oba miejsca stanowią swojego rodzaju kompleks historyczny zawierający nie tylko informacje, ale również szereg ciekawostek, a także atrakcji takich jak wystawy oraz prezentacje multimedialne. Na terenie Średniowiecznego Grodziska dostępna jest również 2 km ścieżka edukacyjna.

Santok posiada również **Marinę Santok**, która wyposażona jest w nowoczesną infrastrukturę wraz z węzłem sanitarnym zapewniającą kompleksowe usługi dla turysty. Na terenie mariny znajdują się domki noclegowe oraz pole namiotowe stanowiące świetne miejsce na wypoczynek w trakcie turystycznej wyprawy. Marina posiada również wypożyczalnię sprzętu wodnego (kajaki, łodzie wiosłarskie oraz motorówkę), a także rowerów turystycznych. Na terenie obiektu mieszczą się wiaty i stoły biwakowe idealnie nadające się do przygotowania spotkania w większym gronie znajomych. ●







## Baza hotelowa

- Marina Santok, Santok, tel.: 501 195 595
- Młyn na Skraju Lasu, Stare Polichno, tel. 511 716 677
- Przystań na kilometr, Santok, tel.: 513 179 246
- Motel Pintał, tel.: 664 480 724
- Gospodarstwo Agroturystyczne, Marta i Maciej Helmanowie, Nowe Polichno tel 692 263 602, (095) 731 79 01

## Rekreacja konna

- Konny Ośrodek Jeździecki Nowe Polichno – A. Helman, tel. (095) 731 79 01
- Stajnia Zagroda Janczewo tel.: 886 995 187

## Turystyka wodna

- Spływ Notecią:  
Szlak bierze początek w ujściu rzeki Drawy do Noteci (miejscowość Bielice). Następnie trasa spływu przebiega przez Drezdenko, Gościmiec, Lipki Małe, Santok. W Santoku Notecć uchodzi do Warty i jest to naturalne przedłużenie spływu do Gorzowa Wlkp. Na całej długości spływu można znaleźć dogodne miejsca do biwakowania. Długość trasy spływu wynosi ok. 50 km. Cała trasa jest kontynuacją spływu rzeką Drawą lub dalszym ciągiem spływu Środkową Notecią.
- Spływ Wartą:  
Trasa spływu bierze początek w Międzychodzie, a następnie przebiega przez Skwierzynę, Santok, Gorzów Wlkp. skąd wiedzie do Kostrzyna n/O. Całkowita długość spływu wynosi ok. 137 km.
- Spływ Obrą:  
Spływ rzeką Obrą bierze początek w Trzcielu, następnie przebiega przez następujące miejscowości: Międzyrzecz, Górzycza, Bledzew, Skwierzyna i w Santoku kończy swój bieg. Długość spływu wynosi 143 km

Opisane powyżej spływy rzekami: Notecią, Wartą i Obrą tylko częściowo zlokalizowane są na terenie gminy Santok. Spływ Notecią przebiega przez tereny gmin: Drezdenko, Stare Kurowo, Zwierzyn i Santok.

## Szlaki rowerowe

- Gorzów Wlkp. – Czechów – Santok  
Pod koniec lat 90. oddano do użytku trasę rowerową na odcinku Gorzów Wlkp.-Czechów-Santok. Trasa zaczyna się we wschodnim krańcu Gorzowa Wlkp. i wiedzie wzdłuż prawego brzegu Warty, u podnóża Wysoczyzny Gorzowskiej. Długość trasy wynosi ok. 10 km. W dalszych planach są inwestycje związane z zagospodarowaniem tej ścieżki rowerowej budując na jej przebiegu kilka przystani rowerowych. Trasa kończy swój bieg w Santoku.
- Gorzów Wlkp.-Czechów-Janczewo-Nierzym-Zdroisk-Santok  
Długość trasy wynosi ok. 36 km. Na przebiegu trasy znajduje się rezerwat przyrody „Zdroiskie Buki” zlokalizowany w lasach Puszczy Gorzowskiej. Jest to trasa rowerowa wyty-



- czona jednak nie oznakowana (na podstawie materiałów UG w Santoku). Niektóre materiały UG w Santoku podają tę trasę jako szlak pieszy (na podstawie materiałów UG w Santoku).
- Gorzów Wlkp.-Czechów-Santok-Brzezinka-Górki Noteckie-Santoczno  
Trasa ścieżki rowerowej została wytyczona i oznakowana kolorem niebieskim. Na przebiegu trasy znajduje się rezerwat przyrody „Zdroiskie Buki” zlokalizowany na obszarze Puszczy Gorzowskiej. Całkowita długość trasy wynosi 32 km.
  - Gorzów Wlkp.-Czechów-Santok-Lipki Wielkie-Gościm  
Ścieżka rowerowa o długości ok. 35 km. Nie jest oznakowana. Stanowi przedłużenie trasy Gorzów-Czechów-Santok. Końcowa część trasy wiedzie skrajem puszczy Noteckiej do Gościmia – miejscowości turystyczno-wypoczynkowej.
  - Gorzów Wlkp.-Czechów-Santok-Lipki Małe-Górki Noteckie  
Ścieżka rowerowa będąca przedłużeniem ścieżki Gorzów Wlkp.-Czechów-Santok. Całkowita długość szlaku wynosi ok. 22 km. Trasa nie jest oznakowana na odcinku Santok-Górki Noteckie.

## Szlaki piesze

- szlak żółty: Gorzów – Santok (dł. 17,6 km)  
Trasa przebiega południową krawędzią Wysoczyzny Gorzowskiej (Równiny Gorzowskiej), sąsiadującą z pradoliną Kotliny Gorzowskiej. Urozmaicona jest malowniczymi, często zalesionymi dolinkami, będącymi dziełem erozji wodnej. Atrakcją szlaku są piękne widoki na dolinę Warty oraz możliwość zapoznania się z bogatą przeszłością grodu Santok w miejscowym muzeum. Ogólny kierunek trasy – wschodni (Kucharski 1981, 1989, Kucharski, Wiśniowski 1988). Szlak rozpoczyna się w Gorzowie Wlkp., na wschodnich krańcach miasta. początkowo wiedzie wzdłuż brzegu Warty, a we wsi Czechów odbija na północny wschód do Janczewa. Tam prowadzi wierzchem wysoczyzny do Gralewa, a następnie schodzi doliną do wsi Santok. Obecnie większość trasy to szosy asfaltowe (Kucharski 1981).
- szlak niebieski: Santok-Stare Polichno-Skwierzyna  
Długość szlaku – 22,3 km  
Trasa przebiega przez dwie krainy geograficzne – Pradolinę Toruńsko-Eberswaldzką (Kotlina Gorzowska) i Nizinę Wielkopolsko-Kujawską. Na odcinku Santok-Stare Polichno przecina dolinę Noteci, wiodąc wzdłuż prawego brzegu Warty. Teren jest bezleśny, równinny, zalewowe łąki i pola uprawne. Dalej zaczynają się tereny leśne Puszczy Noteckiej – głównie bory sosnowe (Kucharski 1981). Szlak rozpoczyna się w Santoku. Drogi są w większej części asfaltowe, miejscami brukowane. Ogólny kierunek marszu – południowo-wschodni i południowy (Kucharski 1981). Opisana trasa jest częścią dłuższego szlaku o łącznej długości 107,6 km (Kucharski,

- Wiśniowski 1988). Szlak ten bierze swój początek w miejscowości Równo, z której prowadzi do Barlinka. Dalej trasa prowadzi przez malownicze tereny „Barlinecko-Gorzowskiego Parku Krajozrazowego” z licznymi, śródleśnymi jeziorami docierając do Santoczna. Na odcinku Santoczno-Santok, prowadzącym przez malowniczą dolinę rzeczki Santocznej, znajdują się dwa jeziora oraz rezerwat przyrody „Zdroiskie Buki” (Kucharski 1989). Następnie z Santoka szlak wiedzie przez Stare Polichno do Skwierzyny i dalej do Lubniewic. Ogólny kierunek trasy – południe, południowy wschód.
- szlak zielony: Górki Noteckie-Zdroisko-Santoczno  
Długość szlaku – 7,9 km (12,3 km)  
Trasa prowadzi lasami Puszczy Gorzowskiej, wzdłuż malowniczej, głęboko wciętej w teren doliny rzeczki Santocznej. Na niektórych odcinkach rzeka silnie meandruje. Szczególnie piękny jest odcinek od Zdroiska po ujście (do Kanału Puls), gdzie występują wąwozy o dość wysokich, zalesionych zboczach. Szlak przebiega przez rezerwat „Zdroiskie Buki” (patrz rozdział 3.10.2.), a po drodze mija śródleśne jeziora (Kucharski 1981). Szlak rozpoczyna się w Górkach Noteckich i wiedzie w górę rzeki Santocznej, w kierunku północno zachodnim. Wycieczkę można zakończyć w Zdroisku lub kontynuować do Santoczna na terenach rezerwatów Buki Zdroiskie i Zakole Santockie.





# Przyroda, woda i kultura

*Podlasie pełne jest miejsc wyjątkowych, do których bez wątpienia należy gmina Narewka. By tam trafić, warto zboczyć nieco z najpopularniejszych szlaków w regionie i zamiast do pobliskiej Białowieży trafić właśnie tu.*

**MARIOLA GERMAN-PIETRUCZUK**

Gmina Narewka to przystań dla tych, którzy chcą dotknąć natury i wypocząć z dala od zgiełku wielkiego miasta. Położona w prastarej Puszczy Białowieskiej, nad zbiornikiem wodnym Siemianówka, będącym atrakcją dla wędkarzy, ornitologów oraz miłośników sportów wodnych, a zarazem punktem docelowym dla entuzjastów plażowania. Przez jej teren przepływa urokliwa rzeka o tej samej nazwie – puszczański szlak kajakowy z zachowanym naturalnym charakterem w postaci meandrów i starorzeczy.

## WYJĄTKOWA PRZYRODA

Niekwestionowanym atutem tego miejsca jest przyroda. Występują tu unikatowe gatunki roślin oraz zwierząt,

a wśród nich najprawdziwszy król puszczy – żubr, z którym można stanąć oko w oko podczas leśnej wędrowki czy rowerowej eskapady albo dojrzeć go zza szyby auta na przydrożnej łące – zupełnie na wolności!

Bogate walory przyrodnicze oraz ekologicznie czyste tereny stanowią znakomitą bazę dla licznych szlaków turystycznych, pieszych i rowerowych (w tym

Green Velo!), które tworzą ciekawą sieć i prowadzą do najróżniejszych zakątków – cennych ze względu na swoją przyrodę, kulturę i historię. Usytuowane przy nich miejsca ogniskowe, strefy odpoczynku i rekreacji, punkty obsługi rowerzystów, tablice informacyjne czy pobliskie wiaty oraz wieże widokowe sprawiają, że turysta czuje się naprawdę „zaopiekowany”.

## UROK MIESZANKI KULTUR

Gmina Narewka to swoisty tygiel kulturowo-wyznaniowy. Obowiązują tu dwa kalendarze – gregoriański i juliański, a na ulicach słychać miejscową gwarę. To tu wyraźnie przenikają się tradycje polsko-białoruskiego pogranicza, a miejscem doskonale eksponującym to zjawisko, jest Galeria im. Tamary Sołowiecz w Narewce.

## GALERIA IM. TAMARY SOŁOWIECZ W NAREWCE

Małe muzeum sztuki na wsi, prezentujące miejscowy folklor, malarstwo, fotografię, rzeźbę oraz rękodzieło lokalnych artystów. Patronką galerii jest pochodząca z samej Narewki polska reportażystka i scenarzystka filmowa Tamara Sołowiecz, dla której inspiracją w twórczości artystycznej było m.in. polsko-białoruskie pogranicze kulturowe oraz życie codzienne na podlaskiej wsi.

Charakterystyczną cechą gminy jest harmonijny układ zabudowy wiejskiej oraz dobrze zachowana drewniana architektura, wśród której dojrzeć można typowe na tym terenie domki z otwartymi okiennicami. Zabytkowe cerkwie, kościoły, przydrożne krzyże, kapliczki oraz XVIII- i XIX-wieczne cmentarze świadczą zaś o bogatej przeszłości tych terenów.

I co jeszcze? Ludzie – mili, gościnni i otwarci. Podtrzymujący regionalne tradycje, prowadzący z oddaniem swoje

klimatyczne agroturystyki, wytwarzający lokalne smakołyki, utożsamiający się z miejscem, w którym żyją, dumni ze swojej historii i różnorodności.

## COŚ DLA WODNIAKÓW

Szeroka oferta sportów wodnych to jedna z wielu atrakcji, jakie oferuje Ośrodek Turystyczno-Rekreacyjny i Kulturowy w Starym Dworze. Kajaki, rowery i skutery wodne, łódki wędkarskie czy holowanie za motorówką (banan, koło, narty



**BAZA TURYSTYCZNA W NAREWCE**

Obiekt składa się z trzech domków rekreacyjnych wyposażonych w sprzęt AGD oraz meble i dostosowanych do potrzeb osób z niepełnosprawnością (48 miejsc noclegowych). Obok znajduje się pełnowymiarowe boisko o nawierzchni sportowej syntetycznej i siłownia plenerowa, a także sztuczny zbiornik wodny z pomostem oraz stacja kajakowa, będąca zarazem siedzibą Punktu Informacji Turystycznej i wypożyczalnią sprzętu sportowego (rowerów tradycyjnych i wodnych, nart biegowych, kijków do nordic walking, kajaków). To tu można zaplanować i rozpocząć swój spływ wodny puszczańskim szlakiem kajakowym na rzece Narewce.

wodne, deska wakeboard) to tylko kilka z możliwości aktywnego wypoczynku w tym wyjątkowym miejscu. Oprócz szaleństw na wodzie, na aktywnych czekają tu boiska i korty tenisowe. Dla poszukiwaczy wrażeń na wysokościach jest ścianka wspinaczkowa, a dla najmłodszych – plac zabaw oraz przejazdu quadem. Jak przystało na nowoczesny ośrodek, oferuje on również punkty gastronomiczne oraz nowoczesne zaplecze sanitarne.

Dla tych, którzy chcieliby spędzić tutaj czas również nocną porą, istnieje możliwość rozbicia namiotu, albo zaparkowania kampera. dopełnieniem wieczornych atrakcji będą posiadówki przy ognisku i muzyce pod wiatami ogniskowymi. A strudzeni pokonaną trasą kolarze znajdą tu Miejsce Obsługi Rowerzystów (MOR).

I co jeszcze? Bogactwo wodnej flory i fauny, które przyciąga tutaj zapalonych ornitologów i przyrodników, a także miłośników wędkowania, którzy raz zarzuciwszy tu wędkę, wracają po raz kolejny...

Kolejnym miejscem wartym polecenia miłośnikom wody jest przystań kajakowa w Lewkowie. Jest to miejsce rekreacyjno-wypoczynkowe, wyposażo-

ne w małą infrastrukturę turystyczną, tj. zadaszoną wiatę ze stołami i siedziskami, miejsce ogniskowe, toaletę, oświetlenie solarne. Na brzegu rzeki jest podest stały, umożliwiający bezpieczne zejście do wody. Zagospodarowanie przystani umożliwia wodowanie i cumowanie kajaków oraz odpoczynek podczas spływu, a uporządkowany, rozległy teren wokół infrastruktury turystycznej – zaparkowanie pojazdu.

**DREWNIANA ARCHITEKTURA**

Elementem współtworzącym niezwykły klimat okolic Narewki jest miejscowa architektura. Miejscowości położone w gminie Narewka charakteryzują się dobrze zachowaną drewnianą zabudową. Tutejsze domy mieszkalne mają dwuspadowe dachy z prostymi w formie i stosunkowo niskimi ścianami, a ich zdobnictwo wyróżnia się wyjątkowym stylem i szczególnym bogactwem, którego cechą charakterystyczną są ozdobne szczyty, kolorowe okiennice i nadokienniki, naroża oraz drewniane ganki. Zdobienia przedstawiają najczęściej motywy roślinne i geometryczne. ●

**IMPREZY W GMINIE NAREWKA W SEZONIE LETNIM**

Potańcówki odpustowe:

- ➔ 7 lipca Narewka – odpust Jana
- ➔ 12 lipca Lewkovo – odpust Piotra i Pawła
- ➔ 9 sierpnia Siemianówka – odpust Pantelejmona

- ➔ 31 lipca – Festyn Białoruski „I tam żywuć ludzi” w Bernackim Moście
- ➔ 8 sierpnia – maratony kresowe „W krainie żubra” Narewka 2021 – wyścigi kolarskie po Puszczy Białowieskiej
- ➔ 26 września – Festyn Białoruski „I tam żywuć ludzi” w Tarnopolu (gm. Narewka)
- ➔ 28 sierpnia – Folklor i tożsamość pogranicza w amfiteatrze w Narewce (muzyka regionalna, zespoły z Polski i Białorusi, kramy z rękodziełem)

Minikoncerty uliczne z cyklu „Przy ławeczce” (rozpiewany korowód z akordeonistami idzie ulicami wiosek i wyciąga do wspólnej zabawy mieszkańców na przydomowe ławeczki):

- ➔ 10 września – Olchówka
- ➔ 17 września – Eliazuki
- ➔ 24 września – Guszczewina





# Góry, sport i przyroda

*Nowoczesne uzdrowiska od dawna nie są już tylko miejscowościami sanatoryjnymi. Dziś to również miejsca relaksu i aktywnego wypoczynku. Takim nowoczesnym uzdrowiskiem jest Świeradów-Zdrój.*

ANDRZEJ JARCZEWSKI



**H**asło, którym ta górską miejscowość się promuje: „Świeradów-Zdrój górskie uzdrowisko dla aktywnych”, w pełni oddaje charakter i ofertę tego miejsca. Choć oczywiście w ofercie znajdują się również atrakcje dla tych, którzy szukają raczej wyciszenia.

## ŚCIEŻKI W ZGODZIE Z NATURĄ

Wizytówką aktywnego wypoczynku w Świeradowie są naturalne ścieżki rowerowe, budowane i utrzymywane tak, by jak najmniej ingerować w środowisko naturalne, czyli single tracki. Pętle mają różny stopień trudności i różną długość, dzięki czemu mogą po nich jeździć zarówno dzieci, jak i dorośli miłośnicy ostrej jazdy. Trasy zostały podzielone na cztery poziomy trudności, od łatwego do wymagającego: zielony – to w zasadzie szeroki, dwukierunkowy przejazd między dwiema częściami single tracka, trasa jest płaska i bez zbędnych zakrętów, nadaje się dla dzieci; niebieski – pętla o długości 10 km, technicznie łatwa i dająca dużą przyjemność z jazdy; czerwony – sześć tras przeznaczonych dla bardziej wprawionych rowerzystów; czarny – tak oznaczone sekcje są najbardziej wymagające. W sumie do dyspozycji cyklistów jest tu 100 km single tracków, a w planach jest budowa kolejnych.

Zresztą swoje ścieżki mają nie tylko rowerzyści, ale także spacerowicze i biegacze, którzy mogą korzystać z sieci

run tracków. Podobnie jak ich rowerowe odpowiedniki zaprojektowano je w taki sposób, żeby jak najmniej ingerować w przyrodę. Wytyczono już 10 km run tracków o różnych stopniach trudności.

## COŚ NA DESZCZ

A co, jeśli pada? Można zawsze pospacerować w budynku Domu Zdrojowego po najdłuższej na Dolnym Śląsku hali spacerowej o długości 80 m, z piękną roślinną polichromią i witrażami.

Można też wybrać się do Muzeum Chleba, które jest zlokalizowane w Czarci Młynie. Budynek to zabytkowy młyn wodny z końca XIX wieku. Na miejscu goście odbywają podróż „od ziarenka do bochenka”, dzięki czemu poznają kolejne etapy powstawania pieczywa.

Inną nie mniej oryginalną atrakcją jest Stacja Kultury, gdzie znajduje się makieta Kolei Gór Izerskich. Ma ona naprawdę imponujące rozmiary. Łączna długość torów, po których jeżdżą miniaturowe pociągi w skali H0, wynosi około 105 m. Cała miniatura waży prawie 800 kg. Po tej sieci kursuje tabor, jaki można było spotkać w tym regionie w latach 1945-1990.

Można również (nie tylko w deszczowe dni) udać się nowoczesną całoroczną kolejką gondolową na Stóg Izerski, by podziwiać panoramę okolicy.

## PRZYRODA Z BLISKA

Najnowszą atrakcją jest wieża widokowa Sky Walk. Obiekt, który stoi na zbo-

czu góry Świeradowiec, mierzącej 1037 m n.p.m., ma 70 m wysokości. Spiralna, łagodna ścieżka powoduje, że platforma widokowa jest dostępna również dla osób starszych czy niepełnosprawnych. Spacerując po niej, mamy możliwość nie tylko podziwiać okolicę, ale także dowiedzieć się więcej o miejscowej przyrodzie i zobaczyć las z nieoczekiwanej perspektywy. Wszystko to dzięki sieci ścieżek dydaktycznych, ciągnących się na długości 3 km. Pozwalają one zwiedzającym poznać las na jego różnych, w tym także tych raczej niedostępnych poziomach. Nie jest to zresztą jedyna wieża widokowa w tym miejscu. Inna, o wysokości 15 m, mająca dwa tarasy widokowe stoi na szczycie Czerniawskiej Kopy.

Ci, którzy jednak obawiają się wysokości, mogą odwiedzić Centrum Edukacji Ekologicznej Natura 2000 „Izerska Łąka”. Tam goście mają okazję poznać bliżej niezwykle świat roślinny i zwierzęcy Gór Izerskich. Wszystko to oprawione w multimedia, które przybliżają nam przyrodę. Multimedia pozwalają tam podglądać małą na co dzień widoczną życie zwierząt, w tym tych najmniejszych, jak pszczoły w multimedialnym ula, wyposażonym w system mikrokamer i mikrofon, które umożliwiają całodobową obserwację tych pożytecznych owadów.

By poznać jeszcze lepiej miejscową przyrodę, można udać się czarnym szlakiem na ścieżkę dydaktyczną „Przygoda w górach”, przygotowaną przez nadleśnictwo Świeradów. ●



# Karkonosze slow, czyli z dala od utartych szlaków

*Powiat karkonoski począwszy od południa obejmuje swoim zasięgiem przepiękne pasmo Karkonoszy, przez zachód – Góry i Pogórze Izerskie, północ – Góry i Pogórze Kaczawskie oraz wschód – Rudawy Janowickie, otaczając w ten sposób Kotlinę Jeleniogórską.*

KAMILA BARAN

Powiat Karkonoski to nie tylko majestatyczne góry Karkonoszy, choć ich piękno urzekło już niejednego turystę. Powiat Karkonoski to również unikatowe stawy otoczone bujną zielenią, oferujące moc atrakcji i niezapomnianych widoków szlaki konne i rowerowe. To stała obecność kultury, zabytków, a także wyjątkowa kuchnia. To miejsce, gdzie z dala od utartych szlaków, niezapomnianie można spędzić czas. To miejsce, w którym obcując z piękną naturą i majestatyczną urodą górskich krajobrazów, poczuć można wewnętrzne wyzwolenie i ukojenie.

Karkonosze, Rudawy Janowickie, Góry Izerskie, Góry Kaczawskie i Kotliną Jeleniogórską mają turystom bardzo wiele do zaoferowania i nie chodzi tu jedynie o powszechnie znane szlaki, które w szczycie sezonu są wprost oblegane. To również miejsca mniej znane, mniej oczywiste lub całkiem zapomniane.

Powiat Karkonoski jest idealnym miejscem na odpoczynek każdą porą roku, bez względu na to, czy świeci słońce, pada deszcz czy sypie śnieg.

## WIOSNA – GALOPUJĄC Z NATURĄ

Wiosna w górach to niezwykła pora roku. Gdy wysoko w górach panują jeszcze zimowe warunki, w dolinach przyroda już budzi się do życia. Jest to idealna pora, aby poobcować z naturą.

Turystyka konna to forma aktywnego wypoczynku oferująca tak wiele doznań – bliższy kontakt z naturą – zwierzyzną leśną, no i koniem, na którym się podróżuje. Łącząc to z walorami krajobrazowymi i kulturowymi Rudaw Janowickich, Karkonoszy i Kotliny Jeleniogórskiej, mamy przepis na wspaniale spędzony czas i dobrą zabawę. Kłusując przez sudeckie łąki, wsłuchując się w rytm kopyt, z pewnością oderwiemy myśli od szarej rzeczywistości.

Na terenie powiatu karkonoskiego znajdziemy dwie sieci górskich szlaków konnych. Na obszarze Rudaw Janowickich i ich okolic wartym przegalopowania jest Rudawski Szlak Konny o łącznej długości 100 km. Na południu powiatu na miłośników konnej turystyki czeka fragment Głównego Sudeckiego Szlaku Konnego prowadzący przez najciekawsze partie Sudetów.



**LATO CZEKA NA ROWERZYSTÓW...**

W szerokiej opinii publicznej Karkonosze uznawane są za kolebkę sportów zimowych i idylliczne miejsce dla górskich wędrowców, a przecież to w Karkonoszach znajduje się rowerowa stolica Polski! Na entuzjastów dwóch kółek czeka od wiosny do późnej jesieni ponad 600 km malowniczych, ciekawych i ekstremalnych tras i ścieżek rowerowych. Miłośnikom turystyki slow szczególnie polecamy mniej znany i uczęszczany północny odcinek jeleniogórskiej obwodnicy rowerowej. Trasa, ze względu na swoją różnorodność i przebieg, pozwala na dotarcie i odwiedzenie miejsc nieco oddalonych od głównych osi turystycznych powiatu karkonoskiego. A chyba o to nam chodzi, nieprawdaż?

**...ORAZ UPRAWIAJĄCYCH WSPINACZKĘ GÓRSKĄ**

Góry Sokole to idealne miejsce na rozpoczęcie przygody ze wspinaniem. Granitowe formacje wylaniające się wśród sosnowych lasów tworzą niepowtarzalny klimat. Góry Sokole to magiczne miejsce dla wspinaczy i, jak mówią ich zwolennicy, są miejscem, gdzie każdy znajdzie swoją drogę w granicie. Wspinacze w Sokolikach sprzyja niesamowity klimat tego miejsca, a zachody słońca z widokiem na szczyty Karkonoszy są czymś absolutnie wyjątkowym. Czy widzisz już siebie stojącego na szczycie skały i pełną piersią pochłaniającego ten widok? Jest on zarezerwowany tylko dla nielicznych.

**JESIEŃ WŚRÓD ZABYTKÓW, PAŁACÓW I PYSZNEJ KUCHNI ORAZ WĘDKOWANIA**

Jesienią góry wabią swym pięknem zatopione w gamie barw o niespotykanym nasyceniu. To doskonały czas, by nie tylko udać się na szlaki górskie, ale także poznać lepiej zabytki tego regionu Polski.

Burzliwa historia Śląska pozostawiła tu liczne ślady swej dawnej świetności. W Dolinie Pałaców i Ogrodów Kotliny Jeleniogórskiej znajdziemy prawie 30 rozmaitych obiektów – od średnio-wiecznych wież, przez kompleksy parkowo-pałacowe, po barokowe pałace. Kto przyjedzie w Karkonosze pozna bogatą historię Doliny Pałaców i Ogrodów, a jest to również miejsce służące zdrowiu i relaksowi. Jest to również dobra pora roku dla wędkarzy, którzy szczególnie szukają ciszy i ucieczki od tłumów turystów. Stawy, a do tego rzeki i strumienie to spora paleta możliwości, z której można czerpać, by stworzyć z nich obraz idealnych wędkarskich wakacji dla siebie.

Dlaczego warto wędkować w powiecie karkonoskim? Przede wszystkim dla-

tego, że można to robić w wyjątkowych miejscach – prawie wszystkie stawy pozwalają na oglądanie, jak zachodzące słońce oświetla stoki Karkonoszy. Co więcej, woda, odbijając okoliczne góry, podwaja otaczające was piękno.

Jesień to wreszcie doskonały moment, by w spokoju usiąść w jednym z lokali serwujących kuchnię opartą na tutejszych produktach i tradycji.

**ZIMA – NIE TYLKO NARTY**

Z roku na rok coraz więcej osób chętnie udaje się na wędrowki górach z wykorzystaniem specjalistycznego sprzętu, jakim są rakiety śnieżne. Wędrowki na rakietach śnieżnych to lekki trekking, który nie wymaga specjalnego przygotowania. Ta niecodzienna forma rekreacji, która jeszcze nie zdobyła zbyt wielu entuzjastów w Karkonoszach, jest szansą, aby w zimowej scenerii dotrzeć do miejsc, które inni mogą jedynie podziwiać na zdjęciach. To właśnie te widoki, kontakt z dziewiczą przyrodą, pokonywanie własnych słabości sprawia, że wyjścia z rakietami śnieżnymi są tak wspaniałym doznaniem. ●





# Strzelin dla wodniaków i rowerzystów

*Miasto i jego okolice oferują właściwie wszystko, co czeka na turystów na Dolnym Śląsku, a nawet nieco więcej, bo poza urozmaiconym terenem, długą historią, zabytkami i imprezami kulturalnymi można tu znaleźć sprzyjające warunki, by uprawiać sporty wodne.*

ZBIGNIEW ADAMÓW-BIELKOWICZ

**T**urystyczna atrakcyjność Dolnego Śląska nie wymaga specjalnej reklamy. Wiele miejscowości ma na swoim terenie rozmaite perelki, które mogą zachwycić turystów. Ważne jednak, że to naturalne bogactwo wynikające z długiej i barwnej historii oraz bogatej przyrody jest

systematycznie i skutecznie oprawiane w infrastrukturę turystyczną, która jest stale rozwijana. W przypadku Strzelina mamy do czynienia z wykorzystaniem naturalnych walorów, tak by turyści z bliższych i dalszych okolic znaleźli tu coś dla siebie. Do tego dobre komunikowanie i stosunkowo niewielka odległość od Wrocławia powodują, że

łatwo się tu dostać, a to dziś jest jeszcze bardziej w cenie niż dawniej.

## COŚ DLA WODNIAKÓW

Nieoczywistą dla wielu atrakcją Strzelina, a właściwie jego najbliższej okolicy, jest Ośrodek Wypoczynkowy „Nad Stawami” w Białym Kościele. Jak sama nazwa wskazuje, ośrodek położony jest



### GRAVEL ATTACK

Ultradystansowy Wyścig Gravelowy (wyścig rowerowy) – 17-18 lipca 2021 r.  
Wydarzenie startuje w Strzelinie

**V MTB Strzeliński Maraton Rowerowy**  
– 29 sierpnia 2021 r.

**4. Strzeliński Festiwal Literatury**  
– 11 września 2021 r.

**X Strzelińska Dziesiątka** – Bieg Wzgórz Strzelińskich – 26 września 2021 r.

**Święto Patrona Strzelina Michała Archaniola** – Park Miejski w Strzelinie  
25-26 września 2021 r.







nad dwoma zbiornikami wodnymi. Zajmują one w sumie powierzchnię 20 ha. Na miejscu można skorzystać z noclegu, a także oferty rekreacji i wypoczynku nad wodą. Nad wodą wybudowano budynek, który zapewni turystom odpowiednie wyposażenie. Do dyspozycji gości oddano w nim prysznice, toalety, przebieralnię, taras widokowy oraz kawiarnię.

Latem działa tu również wypożyczalnia sprzętu wodnego, w której można wypożyczyć rower wodny lub kajak. Baza noclegowa składająca się z domków może przyjąć ponad setkę gości. Wszystko to w odległości zaledwie 7 km od samego Strzelina i 50 km od Wrocławia.

#### ROWEROWE CENTRUM

Miłośnicy dwóch kółek będą pobyt w Strzelinie usatysfakcjonowani. Możliwości uprawiania różnych form turystyki czy sportu rowerowego są w okolicy naprawdę duże. Tym, co bez wątpienia ich zachwyci, są single tracki na Wzgórzach Strzelińskich. I zachwyt ten będzie dotyczył zarówno starych wyjadaczy rowerowych, którzy lubią ostro „pognieść”, jak i tych, którzy jeżdżą rekreacyjnie i po prostu chcieliby pojeździć po urozmaiconym terenie. Ta różnorodność

jest jednym z największych atutów tego miejsca. Choć nie jest ono zlokalizowane w górach, to jednak trudniejsze odcinki bez wątpienia kwalifikują się do użycia rowerów typu MTB. Ale również osoby szukające rekreacji i nie zamierzające testować ekstremalnego sprzętu też znajdą tu trasę dla siebie. Ścieżki wytyczono w terenie w ten sposób, by jak najmniej ingerować w przyrodę.

Lokalizacja tras powoduje, że wspomniany ośrodek „Nad Stawami” jest doskonałą bazą wypadową, by je przetestować.

#### NAWET KAMIEŃ SĄ CIEKAWY

Inną ciekawostką wartą zainteresowania są kamienie. A dokładnie rozmaite obiekty geologiczne. Trzeba pamiętać, że przecież Strzelin słynie z kamieniołomów i wydobywanego w nich granitu. W części kamieniołomów wciąż prowadzi się wydobywanie, i to na dużą skalę. Jednak kamieniołomy w pobliżu Białego Kościoła są dziś nieczynne. W okolicy można zaś zobaczyć wiele ciekawych obiektów geologicznych.

Miasto oczywiście poza rowerami i wodą oferuje znacznie więcej. Pomiędzy dużych zniszczeń, jakich Strzelin



#### BĘDZIE WIĘCEJ

Władze Strzelina wciąż wzbogacają ofertę turystyczną, m.in. poprzez rozwój już sprawdzonych elementów i rodzajów turystyki, jak choćby turystyka rowerowa. Na tym polu trwają przymiarki do wybudowania kolejnego odcinka sieci single tracków. Innym ciekawym pomysłem jest plan zagospodarowania nieczynnego kamieniołomu, co stworzyłoby kolejną, oryginalną atrakcję turystyczną. W planach jest również stworzenie szlaku historycznego, który pokazałby barwną historię tego miejsca.

Strzelin jest przykładem miasta, które pomimo sporej konkurencji w regionie, konsekwentnie rozwija swoje możliwości. Oferta jest atrakcyjna zarówno dla turystów z pobliskich terenów na weekendowy wypad – choćby dla mieszkańców Wrocławia, jak i dla tych z bardziej odległych części kraju czy z zagranicy. Miejscowa oferta powoduje, że Strzelin może być doskonałą bazą wypadową do poznawania regionu, równocześnie będąc miejscem interesującym samym w sobie. W czasach poszukiwania nowych niezadeptanych miejsc i mody na turystykę zrównoważoną rośnie zapotrzebowanie na miejsca takie jak Strzelin. ●

doznał podczas II wojny, wciąż może pochwalić się zabytkami i historyczną zabudową, tak samo zresztą jak niektóre okoliczne miejscowości. Perełką jest jedna z najstarszych budowli sakralnych na Śląsku – pochodząca z XII wieku rotunda św. Gotarda. W samym Strzelinie konieczne trzeba odwiedzić kościoły pw. Podwyższenia Krzyża Świętego i pw. Matki Chrystusa i św. Jana Ewangelisty.

Dniem szczególnym, w którym wiele się dzieje, jest święto patrona miasta – św. Michała Archanioła, które odbywa się w ostatnią niedzielę września. Wówczas odbywa się tu wiele wydarzeń wszelkiego rodzaju – od koncertów i występów po zawody sportowe. Jest to więc doskonały pretekst, by na zakończenie lata wybrać się tutaj.







## Od początku przyświecała nam idea, żeby PBG byli znakiem jakości

*Jeśli przewodnik z nami jest, to znaczy, że reprezentuje pewien poziom, pewną ideę i pewien sposób bycia, który nam przyświeca i z którym mu jest po drodze – deklarują Przewodnicy Bez Granic.*

### Czym są Przewodnicy Bez Granic?

**Agata Sosnowska:** To inicjatywa, która powstała w marcu 2020 r. w efekcie pandemii. Jesteśmy społecznością. Jest to oczywiście stowarzyszenie i konkretni przewodnicy, ale wokół nas jest cała rzesza fanów, odbiorców. Tworzymy taką społeczność, w której z jednej strony są przewodnicy, doskonale znający miejsca, w których mieszkają i pracują. Z drugiej strony są podróżnicy, którzy chcą poznać świat, podróżować. I Przewodnicy Bez Granic to taki most, na którym te dwie grupy się spotykają.

Ale jesteśmy też wieloma innymi bytami, ponieważ ten projekt ewoluje. On nas zaskakuje tymi rzeczami, które odkrywamy po drodze, kiedy tworzymy ten projekt.

Jedną z tych wartości jest to, że my, przewodnicy, wewnątrz tego projektu możemy się mocno wspierać i możemy się rozwijać. Każdy z nas jest przewodnikiem w innym miejscu, ale spotykamy się z podobnymi wyzwaniami, a każdy z nas ma różne doświadczenia i różne rozwiązania, żeby tym wyzwaniom sprostać.

Dzięki temu, że działamy wspólnie, możemy dzielić się doświadczeniami i pomagamy sobie na wielu płaszczyznach również na płaszczyźnie okołozawodowej, np. przy działaniach w internecie.

Chciałabym dodać, czym platforma Przewodnicy Bez Granic nie jest. Na pewno nie jest oficjalnym rejestrem przewodników z całego świata. To jest platforma do wspólnych działań.

### Czyli do połączenia sił pchnął was brak pracy?

**Marek Malinowski:** W momencie, kiedy pandemia dotknęła branżę turystyczną, większość jej pracowników straciła pracę. Oczywiście my, przewodnicy, również straciliśmy źródło utrzymania, ale straciliśmy również możliwość dzielenia się swoją pasją i miłością do miejsc, w których mieszkaliśmy, które promowaliśmy, o których codziennie opowiadaliśmy. I to była największa strata. To, że przestaliśmy zarabiać, to jedno, ale nie mieliśmy komu opowiadać o miejscach, w których mieszkamy, bo wszyscy przewodnicy od wielu lat mieszkają w tych miejscach.

Musimy teraz wszystko zrobić w naszym projekcie sami. Nie możemy skorzystać z pomocy specjalistów, grafików, speców od social mediów. Musieliśmy się tego wszystkiego szybko nauczyć i pokazać, że poza tym, że jesteśmy przewodnikami i potrafimy o tym wszystkim w realnym świecie opowiedzieć i zafascynować jakimś kierunkiem, to potrafimy tym zafascynować kogoś, kto siedzi przed komputerem czy telefonem gdzieś w Polsce.

### Jak doszło do powstania grupy?

**Agata:** W momencie tego tajemniczego pojawienia się niezgoda – nie, to przecież niemożliwe. Z natury jestem aktywistką i mam taką trochę buntowniczą osobowość, więc to wynikało z mojego charakteru. Oczywiście nałożyły się na to również inne rzeczy. W efekcie nie chciałam sięść i płakać. Pomyślałam więc: z kim mogę porozmawiać o tej sytuacji? Kto mnie zrozumie lepiej niż inny przewodnik, który jest w takim samym położeniu? Tutaj, w Barcelonie, mamy o tyle cudowną sytuację, że współpracujemy od wielu, wielu lat i nigdy nie byliśmy dla siebie

konkurencją. W efekcie pomyślałam, że trzeba coś zrobić, żebyśmy połączyły siły. Pierwszy telefon, który wykonałam, był do Martinha – powiedziałam mu, że musimy działać razem. Żebyśmy coś wymyślili, może będziemy robić jakieś wirtualne rzeczy. Pierwszy pomysł był taki, żeby łączyć miasta i robić webinary, np. secesja w Paryżu, w Barcelonie.

W ostatnim, zanim wybuchła pandemia, Martinho przyjechał do mnie w lutym. Znamy się od wielu lat, ale w realu zobaczyliśmy się dopiero w lutym. I wówczas siedzieliśmy godzinami w domu, w knajpach, rozmawiając o zawodzie przewodnika, wymieniając się doświadczeniami, opowiadając sobie różne historie przewodnickie. I miałam wtedy wrażenie, że spotkały się dwie bratnie dusze i na stopie przyjacielskiej i zawodowej. W wyniku tych wszystkich zdarzeń przenieśliśmy nasze barcelońskie doświadczenia na skalę globalną.

**Martin Martinho:** W gruncie rzeczy powstało to w formie akcji ratunkowej, która się zaczęła w marcu ubiegłego roku. Tymczasem ten nasz projekt został niedawno oceniony przez jednego ze specjalistów z branży medialnej jako projekt o ogromnym potencjale medialnym. Stwierdził on również, że to, co robimy, jest bardzo seksi i to określenie bardzo nam się podoba, ponieważ jest bardzo trafne. Gdyby nam to ktoś powiedział w marcu zeszłego roku, to większość z nas by w to nie uwierzyła. I to jest kolejna duża wartość tego projektu. Jesteśmy bardzo dynamicznym, duchowo młodym zespołem. I rzecz, o której ja, jako osoba

stosunkowo młoda, nie myślałam: odświeżyliśmy wizerunek pracy przewodnika.

Dotychczas był on często postrzegany w ten sposób, że sobie ktoś z chorągiewką opowiada: po prawej to, po lewej tamto, tu mamy styl romański... My obaliliśmy pewien mit i pokazaliśmy to od innej strony. I poniekąd bronimy wizerunku tego zawodu, jesteśmy w pewnym sensie jego ambasadorami.

**Agata:** Dla nas pandemia to był nie tylko problem ekonomiczny, ale także mentalny. Nie mieliśmy wsparcia od nikogo. Przewodnicy zwykle pracują sami, pomimo że pracują z grupą. Jest to teatr jednego aktora. I nagle zaczęliśmy współpracować. To było przełomowe, że ci przewodnicy rozrzućeni po całym świecie zaczęli nagle współpracować. I dlatego najchętniej używamy takiego hasztagu #razemlepiej, bo rzeczywiście razem jest lepiej. Razem lepiej się rozwijamy, będąc razem, nie cierpimy tak z powodu tej sytuacji.

Projekt nie jest tylko na dzisiaj, pokazał nam, że w zależności od zmiennej sytuacji możemy wspólnie zdecydowanie szybciej się przystosować do tych wyzwań, które ten świat niesie, możemy wspólnie szukać rozwiązań.

### Jak wygląda działalność Przewodników Bez Granic?

**Marek:** Gdy zaczęła się pandemia, przewodnicy usłyszeli, że ich usługi mogą przenieść się do świata wirtualnego. Pojawiło się wówczas pytanie: czy to w ogóle jest możliwe? Czy to, co robiliśmy przez całe życie, sprawdzi się, czy ktoś będzie chciał z tego korzystać? Jednak stwier-

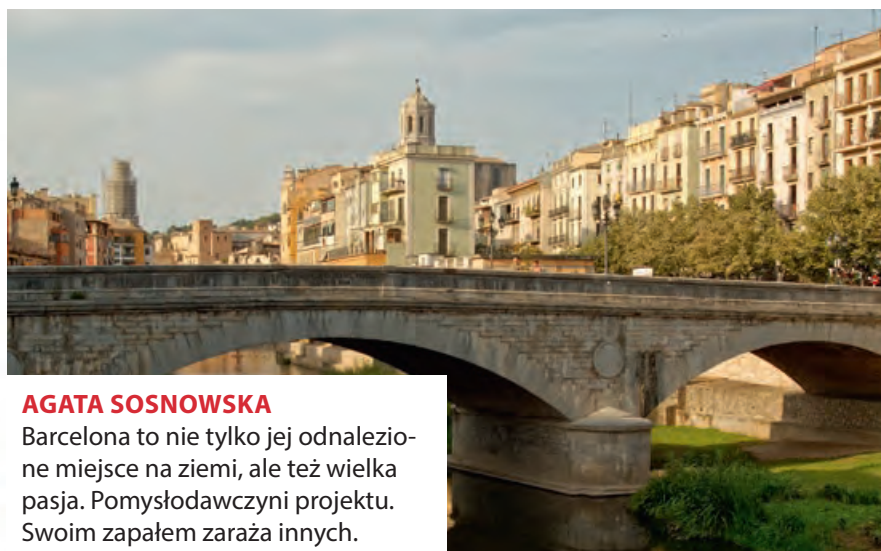
dziiliśmy, że wierzymy w to i że uda nam się. Gdyby nie ta zeszłoroczna, marcową fascynacja tym pomysłem, nie udało by się.

Kiedy mówiono np. o kongresach hybrydowych, to można było ocenić, że to się uda. Kilku uczestników na żywo, reszta przed ekranami. Czas pokazał, że to faktycznie działało. Jednak gdyby wtedy zapytać przewodnika, czy to będzie działać, to pojawiłby się znak zapytania. Jednak te 14 miesięcy pokazało, że nasza pasja i fascynacja tym projektem doprowadziła do tego miejsca, w którym jesteśmy.

**Agata:** Uwielbiamy dzielić się wiedzą i pozytywną energią i mamy poczucie humoru. Udało nam się to pokazać w sieci przez nasze zwariowane klipy, z których już jesteśmy znani, przez podróże bez granic, podczas których przebijamy się, szalejemy, przenosimy się z jednego miejsca na drugie. W ten sposób pokazaliśmy, że jesteśmy kreatywni.

Wyda nam się, że dzięki temu udało nam się podbić serca wielu, wielu ludzi. I nie jest to tylko nasza megalomania, ponieważ mamy takie komentarze, w których ludzie do nas piszą, że dziękują za słońce, które dzięki nam trafiło do ich domów. To jest ta sfera emocjonalna, oprócz tej profesjonalnej.

**Marek:** Nasze działanie przekłada się też na wymiar praktyczny. Do tej pory przewodnik to była osoba, która czekała w jakimś miejscu, podjeżdżał autokar, wysiadało 50 osób, przewodnik w tym momencie uruchamiał stoper, bo był zakontraktowany np. na trzy godziny, opowiedział, co miał do opowiedzenia, i kończył, a grupa jechała dalej.



### AGATA SOSNOWSKA

Barcelona to nie tylko jej odnalezione miejsce na ziemi, ale też wielka pasja. Pomysłodawczyni projektu. Swoim zapalem zaraża innych.

FOT. MATERIAŁY PRASOWE



### MARTIN MARTINHO

Zmienia podróż po Portugalii w wielką przygodę. Projekt zawdzięcza mu nie tylko nazwę, ale wiele kreatywnych słowo-tworów. Zawsze na tak!



**EWELINA MASŁOWSKA**

Spacer z nią po Barcelonie nie mają sobie równych. Z jej niezliczonych pomysłów można by stworzyć setki projektów. Wulkan pozytywnej energii.



Tymczasem w naszym projekcie jest tak, że w ciągu godzinnej spaceru online, który mamy co niedzielę o 11.00, potrafi pojawić się tysiąc komentarzy, pytań, opinii czy interakcji od obserwujących z całego świata. Potem, choć spacer się kończy i przewodnik znika z platformy, ale ze wszystkimi użytkownikami obserwatorami zostaje w kontakcie, odpowiada na pytania. W efekcie, kiedy ci ludzie zdecydują się za moment prawdopodobnie na zamówienie nas w świecie realnym, to będą już znali danego przewodnika, bo widzieli go już nie raz w życiu, nie raz rozmawiali, znają jego tembr głosu, jego poczucie humoru i wiedzą, jak opowiada. I to jest w tym wszystkim najfajniejsze, że takiej klasycznej usługi przewodnickiej u nas w projekcie już się nie znajdzie, bo – jak mawiamy – to jest wersja 2.0.

**Ewelina Masłowska:** W takiej grupie jest się również łatwiej zmotywować, bo jak już było wspomniane, teraz musimy wszystko robić sami. To może wyglądać łatwo, że jesteśmy tak aktywni, ale za tym stoi wiele pracy. I dlatego łatwiej się wzajemnie motywować. W naszej grupie są przewodnicy, którzy mają ogromną wiedzę i umiejętności, ale dotychczas nie istnieli w internecie. Nie mieli nawet strony internetowej. Tymczasem tak się wyspecjalizowali i nauczyli, że są prawie wszędzie.

**Jest to więc w pewnym stopniu platforma wymiany doświadczeń?**

**Sebastian Mączka:** To jest podstawą naszego działania na arenie międzynarodowej: kładziemy duży nacisk, żeby się tą wiedzą dzielić w naszym gronie. Niektórzy faktycznie nie istnieli w internecie, ale ponieważ robimy sobie wewnętrzne

szkolenia: Instagram, Facebook, ciągniemy się wzajemnie wzwyż. I to jest bardzo ważne, bo dużo się nauczyliśmy i przeżyliśmy przez ostatni rok długą drogę. Jesteśmy teraz w pewnym sensie specjalistami rozwoju wirtualnego. Akurat Maciek podnosi poprzeczkę, jeśli chodzi o marketing i działania wizerunkowe.

To wszystko jest ukierunkowane z ideą nie tylko łączenia przewodników na świecie, ale szukania perełek – najlepszych przewodników. Od początku przyświecała nam idea, żeby PBG byli znakiem jakości. Chodzi nam o to, że jeśli przewodnik z nami jest, to znaczy, że reprezentuje pewien poziom, pewną ideę i pewien sposób bycia, który nam przyświeca i z którym mu jest po drodze. Chcemy być najlepszymi i tylko najlepszych przyjmować. Dlatego nie przyjmujemy każdego, bo zanim przyjmiemy, to

robimy spotkania, wywiady itd. Wypracowaliśmy sobie sposób weryfikacji.

**Ilu członków liczy grupa, co oni robią?**

**Marek:** W tej chwili w naszej grupie jest 55 przewodników z 27 krajów. Przez kilkanaście miesięcy nie mieliśmy okazji zobaczyć się realnie. Tymczasem mamy wrażenie, jakbyśmy znali się pół życia. Te kilkanaście miesięcy zbliżyło wszystkich do siebie, bo właściwie nie ma dnia, żebyśmy ze sobą nie musieli czegoś omówić.

**Martinho:** Proszę sobie wyobrazić, w jakiej sytuacji się znaleźliśmy. Żyliśmy w 100 proc. z pracy przewodnika i nagle ulice zostały zamknięte i po prostu zabrano nam nasze miejsca pracy. Trzeba było coś zrobić. I cały czas musimy się dostosowywać. Stale się naradzamy, planujemy. W czwartki kontaktujemy się ze sobą i mamy taki przewodnicki, podróżniczy think tank.

**Marek:** To, co zadecydowało o ogromnym rozwoju naszego projektu, to wprowadzenie wiosną tego roku spacerów z przewodnikami online, na żywo. Korzystając z narzędzia, które dał nam Facebook, w czasie rzeczywistym nasz przewodnik z telefonem komórkowym chodzi po mieście i prowadzi transmisję dla osób, które siedzą przed komputerami i obserwują wydarzenie. Zazwyczaj trwa to około godziny, nasze spacer odbywają się niedzielę o 11.00. Patrząc na inne wydarzenia na Facebooku polegające na tym, że ktoś opowiada o jakimś mieście, które to wydarzenia są często bezpłatne, można stwierdzić, że przyciągają tak naprawdę znikomą liczbę obserwujących. Tymczasem u nas, pomimo

że jest to wydarzenie płatne (kosztuje 8,99 zł, przysłowiowa kawa dla przewodnika), to potrafilimy zainteresować sporą grupę. W przypadku Paryża było to 2,9 tys. osób, w Pradze 1,6 tys. osób, Berlin, Barcelona, Saloniki – to blisko 1,3 tys. osób na każdym spacerze.

I to jest fenomen tego projektu, że mówiąc do telefonu komórkowego, przewodnicy potrafili na 60 minut przykuć obserwatorów do ekranów i spowodować interakcje, np. zadawanie pytań. I zaskoczyła nas rozpiętość społeczna, bo byli tam wszyscy: młodzi i starzy, były osoby, które podróżują, i takie, które podróżować nie będą mogły, np. na wózkach inwalidzkich. To jest to, co nam daje dodatkową siłę napędową i radość z tego, że w tym kierunku to się rozwija

**Skąd biorą się przewodnicy w waszej grupie?**

**Agata:** Trafić do nas można tylko przez rekomendacje zadowolonych turystów. PBG to jest marka dobrej jakości, którą chcemy utrzymywać. Właśnie w ten sposób rozrastała się nasza grupa, w ten sposób to budowaliśmy – od naszej piątki, która jest grupą inicjatywną, przez telefony do zaprzyjaźnionych przewodników. Takich, których już wcześniej polecaliśmy turystom, bo wiedzieliśmy, że reprezentują dobrą jakość. I stopniowo przez polecenia zaprzyjaźnionych przewodników ten projekt się rozrastał. Bardzo pilnujemy, by wśród nas były osoby, które świadczą usługi na wysokim poziomie i mają wysoką etykę, bo naszym zdaniem jest ona szczególnie ważna w turystyce.

**Do kogo spoza środowiska przewodnickiego dotarł wasz projekt?**

**Ewelina:** Zaczęliśmy ten projekt jako grupa przyjaciół, ale jest wielu przewodników na świecie, którzy są po prostu sami we własnym zawodzie i nie mają takich przyjaciół. Są miejsca, gdzie konkurencja jest większa. Tymczasem tutaj mogą się połączyć z osobami, które wszystkie straciły pracę. Jest to więc też forma pomocy mentalnej. Mamy zatem, z jednej strony, platformę wymiany doświadczeń, a z drugiej strony osoby, które organizują wakacje, mają na tacy tylu fajnych przewodników. I jest tu wszystko pokazane, wiedza, jak wyglądamy, jak opowiadamy.

I wreszcie trzecia grupa – to nasi odbiorcy, podróżnicy. Na początku myśleliśmy, że dotrzemy po prostu do tych osób, które podróżują, a teraz zostały zamknięte w domu. Tymczasem okazało się, i to jest naprawdę piękne w tym projekcie, że dotarliśmy do osób, które w ogóle nie mają możliwości podróżowania i siedzą w domu. Siedzą, bo np. opiekują się osobami starszymi, chorymi lub po prostu nie mogą chodzić. I takie osoby do nas pisały, co jest naprawdę niesamowite.

**Agata:** Okazało się, że pandemia, która wyzwoliła w nas tę kreatywność, pozwoliła nam dotrzeć do ludzi, którzy nigdy nie mogli podróżować. W tej chwili wiele osób pisze do nas, żebyśmy nawet po wygaśnięciu pandemii kontynuowali naszą działalność w mediach społecznościowych. Chodzi o to, żebyśmy nadal dawali im możliwość kontaktu ze światem. ●

**SEBASTIAN MĄCZKA**

W Barcelonie z Sebastianem wszystko jest możliwe. Projekt zawdzięcza mu krytyczne spojrzenie i zaskakujący talent muzyczny. Człowiek orkiestra

**MAREK MALINOWSKI**

Berlińczyk od 20 lat, więc oprowadza ulicami stolicy Niemiec jak po własnym mieście. Projekt wspiera kreatywnymi pomysłami i profesjonalnym doradztwem jako ekspert branży turystycznej.



# Turystyka międzynarodowa – wciąż spadki

*Niestety początek roku w światowej branży turystycznej przebiegł pod znakiem dalszych spadków międzynarodowego ruchu turystycznego. Jednak widać już pewne oznaki rosnącej wiary turystów w możliwość bezpiecznych podróży.*

OPR. ANDRZEJ JARCZEWSKI

**J**ak wynika z danych UNWTO, liczba turystycznych podróży międzynarodowych spadła o 83 proc. w pierwszym kwartale 2021 r. w porównaniu z pierwszym kwartałem ubiegłego roku. Wynikało to przede wszystkim z tego, że wciąż obowiązywały szeroko rozpowszechnione ograniczenia dotyczące podróżowania. Jednak indeks zaufania UNWTO wykazuje oznaki powolnego wzrostu zaufania.

## 180 MLN MNIEJ

Od stycznia do marca 2021 r. miejsca docelowe na całym świecie przyjęły o 180 mln mniej międzynarodowych przyjazdów w porównaniu z pierwszym kwartałem ubiegłego roku. Spośród regionów wyróżnianych w statystykach UNWTO najgorzej sytuacja wyglądała w regionie Azji i Pacyfiku. Region ten, tak samo jak w poprzednich okresach pandemicznych, odnotował najmniejszą aktywność turystyczną względem normalnej sytuacji. Liczba podróży zagranicznych w ciągu pierwszych trzech miesięcy tego roku spadła tam aż o 94 proc.

Niestety na drugim miejscu pod względem spadku liczby podróży międzynarodowych znalazła się Europa. Na Starym Kontynencie międzynarodowy ruch turystyczny w pierwszym kwartale tego roku spadł o 83 proc. w porównaniu z pierwszym kwartałem roku 2020.

Tylko trochę mniejszy spadek zanotowano w Afryce, gdzie pierwszy kwartał oznaczał międzynarodowy ruch mniejszy o 81 proc. Region Bliskiego Wschodu zanotował spadek wynoszący „tylko” 78 proc., a obie Ameryki o 71 proc. Trze-

ba pamiętać, że spadki te są kontynuacją ogólnoświatowego spadku podróży międzynarodowych, który w roku 2020 wyniósł aż 73 proc. Spowodowało to, że ubiegły rok był najgorszym pod względem zmian w wielkości ruchu, od kiedy prowadzone są pomiary.

## POTRZEBA KOORDYNACJI #RESTARTTOURISM

– Istnieje znaczne, jednak przytłumione zapotrzebowanie na podróże i widzi-my, że zaufanie powoli powraca. Szczepienia będą kluczem do powrotu sektora turystycznego do zdrowia, ale musimy poprawić koordynację i komunikację, jednocześnie czyniąc testowanie łatwiejszym i bardziej przystępnym, jeśli chcemy zobaczyć odbicie ruchu turystycznego w sezonie letnim na półkuli północnej – skomentował wyniki sekretarz generalny UNWTO Zurab Pololikashvili.

## KIEDY ODBICIE?

Najnowsze badanie Panelu Ekspertów ds. Turystyki UNWTO pokazuje, że perspektywy na okres lata nieznacznie się poprawiają. Oprócz tego tempo wprowadzania szczepień na niektórych kluczowych rynkach źródłowych, a także polityka bezpiecznego wznowienia turystyki, w szczególności certyfikat cyfrowy UE, zwiększyły nadzieje na odbicie na niektórych z tych rynków.

Z danych Panelu Ekspertów wynika, że 60 proc. z nich spodziewa się odbicia w turystyce międzynarodowej dopiero w roku 2022 r. Dla porównania – w styczniu tego roku odsetek ten wynosił 50 proc. Pozostałe 40 proc. ekspertów wykazało większy optymizm i stwierdziło, że ich zdaniem odbicie ru-

chu turystycznego i wzrost względem poprzedniego roku zostanie zanotowany już w tym roku. Jest to jednak nieco mniejsza grupa niż w badaniu sprzed pół roku.

Jeśli chodzi o powrót międzynarodowego ruchu turystycznego do skali sprzed pandemii, a więc z roku 2019, to niemal połowa ekspertów nie widzi możliwości powrotu do tych poziomów przed 2024 r., wskazując raczej daty późniejsze. Grono specjalistów twierdzących, że międzynarodowy ruch turystyczny wróci do dawnego poziomu w roku 2023, zmniejszyło się od poprzedniego badania do poziomu 37 proc.

Eksperci ds. turystyki wskazują na problem, jakim jest hamujące powrót na ścieżkę wzrostu ciągłe nakładanie ograniczeń w podróżowaniu i brak koordynacji w protokołach dotyczących podróży i zdrowia. Ich zdaniem jest to główna przeszkoda w ożywieniu sektora.

## TURYSTYKA ZMNIEJSZA ŚWIATOWY EKSPORT

Światowy Barometr Turystyki UNWTO pokazuje również ekonomiczne zniwo pandemii. Przychody z turystyki międzynarodowej w 2020 r. spadły o 64 proc. w ujęciu realnym (waluty lokalne, stałe ceny), co odpowiada spadkowi o ponad 900 mld dol., obniżając ogólną wartość światowego eksportu o ponad 4 proc.

W 2020 r. wartość spadków przychodów z turystyki międzynarodowej (w tym transportu pasażerskiego) wyniosła blisko 1,1 bln dol. Największe spadki przychodów zanotowano w regionie Azji i Pacyfiku, gdzie wyniosły one aż 70 proc. w ujęciu realnym, oraz na Bliskim Wschodzie, gdzie spadek wyniósł 69 proc. ●

# Jakie będą wakacje Polaków

*Jak zawsze u progu sezonu trwają próby oszacowania, gdzie, jak i za ile wyjadą tego lata Polacy. W tym roku liczba zmiennych elementów, które mają na to wpływ, jest wyjątkowo duża.*

OPR. ANDRZEJ JARCZEWSKI

**T**o, że internet jest głównym źródłem informacji i kanałem zakupu również w turystyce, jest dziś oczywiste. Szczególnie interesujące są więc dane z tego źródła. Tu zaś pozycja Google nie podlega dyskusji. Jak więc, zdaniem internetowego potentata, będą wyglądały wakacje Polaków?

Wiele wskazuje na to, że 2021 r., pomimo trwającej pandemii, będzie bardziej przyjazny do realizowania podróżniczych planów. Jak podaje Google, w ostatnim miesiącu siedem na 10 wyszukiwań związanych z podróżami dotyczyło miejsc w Polsce, a 31 proc. było związanych z zagranicą. Jest to wyraźna zmiana w porównaniu z 2020 r., kiedy to kierunki w Polsce zdecydowanie przeważały, stanowiąc aż 84 proc. podróżniczych wyszukiwań. Czy oznacza to powrót do podróży sprzed pandemii?

Jakie inne trendy możemy zaobserwować w Google?

Odmrożenie branży turystycznej w połączeniu ze stopniowym znoszeniem niektórych obostrzeń, rosnącą liczbą zaszczepionych osób oraz międzynarodowymi ustaleniami dotyczącymi możliwości podróżowania, dają Polakom większą nadzieję na realizację tegorocznych urlopowych planów. Odzwierciedlają to także hasła wpisywane przez użytkowników w wyszukiwarce Google. W ciągu ostatnich czterech tygodni liczba wyszukiwań związanych z turystyką wzrosła o 32 proc. w skali miesiąc do miesiąca.

## CZĘŚCIEJ SZUKAMY W POLSCE

W maju 2021 r. 69 proc. wyszukiwań związanych z podróżami w polskiej wersji Google dotyczyło lokalizacji w Polsce, a kierunki zagraniczne stanowiły 31 proc. Liczby te bliskie są danym

sprzed pandemii: w maju 2019 r. zapytania o miejsca w Polsce wynosiły 60 proc. Ze względu na obostrzenia w podróżach zagranicznych, zupełnie odwrotny trend obserwowaliśmy w 2020 r.: wtedy aż 84 proc. zapytań związanych z podróżami w polskiej wersji Google dotyczyło polskich lokalizacji, a tylko 16 proc. zagranicznych.

Jakie kierunki zagraniczne cieszą się wśród Polaków największym zainteresowaniem w 2021 r.? W czołówce znajdują się kolejno: Włochy, Chorwacja, Grecja i Hiszpania. Co ciekawe, w pierwszej ósemce w tym roku znalazły się także Turcja, Egipt, Dominikana oraz Malediwy. To właśnie Dominikana zaliczyła największy wzrost popularności podczas pandemii, gdyż zarówno w 2019, jak i 2020 r. uplasowała się w trzeciej dziesiątce najczęstszych wyszukiwań. Wynika to prawdopodobnie z faktu, że





kraj ten nie wprowadził obowiązkowej kwarantanny dla turystów po przyjeździe oraz konieczności okazania negatywnego testu na COVID-19.

#### PARKI NARODOWE NA TOPIE

W 2020 r. w wyszukiwarce Google wyraźnie dało się zauważyć, że Polacy planują wypoczynek w miejscach położonych blisko natury, takich jak parki narodowe czy góry (popularnością cieszyły się takie hasła jak: Tatrzański Park Narodowy, Puszcza Białowieńska, Poleski Park Narodowy, Pustynia Błędowska, Turbacz). W tym roku miejsca te są wyszukiwane rzadziej, a prym wiodą atrakcje takie jak Energylandia, zoo we Wrocławiu czy Zamek Czocha.

– Bardzo często szukamy miejsc położonych w obrębie województwa, w którym mieszkamy. Może to być spowodowane planowaniem krótszych urlopów lub długich weekendów – komentuje Antoni Andruszkiewicz, travel industry manager w Google. – O ile w poprzednim roku Polacy wybierali miejsca i atrakcje na uboczu, z dala od innych ludzi i blisko natury, o tyle w 2021 wśród najpopularniejszych wyszukiwań znalazły się już miejsca bardziej zaludnione: parki rozrywki lub znane kurorty wakacyjne: Karpacz, Krynica-Zdrój, Szklarska Poręba, Kołobrzeg, Międzyzdroje. Na popularności straciły hasła takie jak: Biebrzański Park Narodowy, Jezioro Łazurowe, Tatrzański Park Narodowy.

#### DOKĄD SAMOLOTEM

Większe ułatwienia w podróżach zagranicznych sprawiły, że Polacy szukają w Google połączeń lotniczych do różnych krajów. W tym przypadku w 2021 r. czołwka zestawienia urlopowych destynacji jest podobna do tej z lat ubiegłych: Hiszpania, Włochy, Grecja oraz Chorwacja. W ostatnich tygodniach popularność zyskały też takie hasła jak loty do Chorwacji, Madera loty oraz Malta loty, a także loty do Albanii i loty do USA.

– Hasła dotyczące lotów są najczęściej bardziej szczegółowe, gdy dotyczą dwóch krajów: Hiszpanii i Włoch. Szukamy biletów do konkretnych miast i regionów w tych krajach. Zauważyliśmy wzrost zainteresowania lotami na Teneryfę, do Barcelony czy na Majorcę, zaś wśród włoskich miejscowości Polaków interesowały loty do Rzymu, na Sycylię lub Sycylię – tłumaczy Jacek Bisiński, travel consultant w Google. – Mniej konkretni jesteśmy, jeśli chodzi o mniej znane kierunki. Albania znacząco wzrosła w wynikach wyszukiwań, ale były to wyszukiwania ogólne, typu: lot do Albanii.

#### GDZIE SPAĆ?

Szukając dogodnego zakwaterowania na urlop, Polacy coraz częściej wybierają agroturystyki (wzrost o 32 proc. w porównaniu z rokiem 2019) lub campingi (wzrost o 46 proc. w porównaniu z rokiem 2019). Chociaż wciąż hotele

to licznie najczęściej wpisywane hasło w kwestii zakwaterowania, bardziej oryginalne miejsca noclegowe, takie jak glamping lub agroturystyki to najszybciej rosnący na popularności trend.

– Podobnie jak rok temu, wyraźnym trendem jest popularność hasła agroturystyka. Wyszukiwania z tą frazą wzrosły o 32 proc. w 2021 r. w porównaniu z 2020, kiedy to hasło zaliczyło prawdziwy boom popularności – mówi Jacek Bisiński. – Jednak w tym roku mamy jeszcze jeden bardzo ciekawy trend, a mianowicie kampery i glamping. I tak jak kampery zaliczyły wzrost o 33 proc. rok do roku, a fraza przyczepa kempingowa urosła o prawie 100 proc. w przeciągu dwóch lat, to glamping wzrósł o 400 proc.

#### JAK PLANUJEMY I ILE WYDAMY

Z punktu widzenia branży turystycznej i prognoz, poza informacjami, gdzie i jak zamierzają wypoczywać Polacy, kluczowe jest pytanie: ile zamierzają wydać? Na to pytanie poszukał odpowiedzi w swoim badaniu Provident. Barometr Providenta, bo tak nazywa się badanie, obejmuje nie tylko spawy finansowe, ale ogólnie plany urlopowe Polaków. Dodatkowej wartości dodaje mu fakt, że jest to badanie cykliczne, a więc można je odnieść do lat poprzednich.

Nie powinno być dla nikogo zaskoczeniem, że w tym roku niemal połowa pytanym przyznała, że pandemia wciąż wpływa na ich plany na tegoroczne

wakacje. Do najważniejszych czynników, które brałismy pod uwagę, należą obawy o bezpieczeństwo i zdrowie oraz niepewność, jak sytuacja pandemiczna będzie się kształtować w momencie wyjazdu.

Podobnie było zresztą rok temu. W zeszłorocznej edycji Barometru Providenta aż 65 proc. respondentów, którzy zdążyli podjąć urlopowe decyzje przed pandemią, musiało je zrewidować. W tym roku, sytuacja jest nieco łatwiejsza – już na etapie planowania możemy uwzględnić pandemiczne realia. Jak wynika z najnowszego Barometru, aż 48,2 proc. bierze je pod uwagę podczas ustalania szczegółów wakacyjnego wyjazdu.

#### RACZEJ W KRAJU

W tym roku Polacy niezwykle ostrożnie planują urlopy. Co trzeci z nas deklaruje, że wolne dni spędzi na wyjeździe, ale w kraju. Niemal 30 proc. pozostanie w domu, a co czwarty nie podjął jeszcze żadnej urlopowej decyzji. Zaledwie 7,8 proc. planuje urlop za granicą, a 6 proc. odpocznie i w Polsce, i poza jej granicami.

– Pandemia mocno wpływa na nasze decyzje dotyczące wakacji, choć niektórzy deklarują, że nie biorą jej pod uwagę podczas planowania urlopu. Z drugiej strony, badania pokazują, że jeste-

śmy spragnieni wyjazdów, bo w ubiegłym roku ponad połowa z nas została w domu – podkreśla Karolina Łuczak, rzeczniczka Provident Polska. – W tym roku kierowała nami przede wszystkim ostrożność – zarówno w kwestiach dotyczących naszego zdrowia i bezpieczeństwa, jak i finansów. Wolimy od razu zaplanować pewny urlop lub przełożyć go na późniejszy termin, niż znowu zmieniać plany na ostatnią chwilę, jak w ubiegłym roku. Biorąc to pod uwagę, zdecydowanie rzadziej niż w czasach sprzed pandemii będziemy wyjeżdżać za granicę – dodaje Karolina Łuczak.

Wśród osób, które deklarują, że biorą pod uwagę pandemię, 36,2 proc. zawiesza z jej powodu plany i czeka na rozwój sytuacji. Około 30 proc. zaznaczyło, że rezygnuje w tym roku z wypoczyniania za granicą. 17,6 proc. dokonało zmian dotyczących miejsca wypoczynku, a niewiele mniejszy odsetek przekłada urlop na późniejszy termin.

#### ZDROWIE PRZED WSZYSTKIM

Głównym czynnikiem związanym z pandemią, który wpływa na nasz urlop, są obawy o zdrowie i bezpieczeństwo – wskazuje tak 51,6 proc. respondentów, którzy podczas planowania wakacji biorą pod uwagę kwestie związane z koro-

nawirusem. Niewiele niższy odsetek, bo 50,3 proc., podkreśla niepewność co do sytuacji epidemicznej w momencie wyjazdu. Wielu pytanym zwraca uwagę także na aspekty związane z obostrzeniami w przypadku zagranicznych podróży. Dla co czwartego ważną kwestią, wpływającą na zamierzenia związane z urlopem, jest konieczność przeprowadzenia testu na COVID przed wyjazdem i po powrocie do kraju. Co piąty wskazał natomiast na konieczność szczepień związaną z wprowadzeniem paszportów covidowych.

#### ILE WYDAMY

W tym roku na urlop planujemy przeznaczyć średnio 2123 zł na osobę. Jednocześnie niemal 30 proc. zamierza zmieścić się w 1 tys. zł. Na drugim biegunie jest 23,4 proc. badanych, którzy chcą wydać 3 tys. zł lub więcej. Co ciekawe, respondenci mają bardzo zróżnicowane opinie o tym, jak pandemia wpływa na koszty. Około 38 proc. twierdzi, że ich tegoroczne plany są skromniejsze finansowo. Natomiast 27,6 proc. uważa, że niepewność związana z pandemią sprawia, iż koszty urlopu są większe. Odsetek respondentów, którzy twierdzą, że koronawirus nie ma wpływu na wakacyjne wydatki, wynosi 22,1 proc. ●

**Barometr Providenta** to cykliczne badanie Polaków, które pozwala na lepsze rozumienie zachowań i decyzji finansowych konsumentów. Badanie zostało zrealizowane przez Danae Sp. z o.o. metodą CAWI na próbie N=1103 dorosłych Polaków, w maju 2021 r.



# Hotelowa zapaść

*Wraz ze startem sezonu i poluźnieniem obostrzeń ukazało się kilka analiz dotyczących rynku hotelowego. Pokazują one sytuację nie tylko branży hotelarskiej, ale również szerzej – turystycznej, z którą hotele są ściśle powiązane.*

OPR. ANDRZEJ JARCEWSKI

Jedno, przekrojowe badanie sytuacji na rynku w roku ubiegłym pod tytułem „Rynek hoteli oraz condohoteli w Polsce” przeprowadziła firma Emmerson Evaluation. Drugie, obejmujące ostatnie miesiące, jest kolejną ankietą przeprowadzoną przez Izbę Gospodarczą Hotelarstwa Polskiego.

Niestety oba badania przyniosły raczej pesymistyczne wyniki. O ile niskie wskaźniki za ubiegłe miesiące raczej nie są zaskoczeniem, o tyle znacznie smutniejszy jest fakt, że prognozy również nie rysują się najlepiej, choć kilka optymistycznych akcentów można jednak znaleźć.

## NIEMAL ¾ ROKU ZAMKNIĘTE

W badaniu Emmerson Evaluation m.in. podsumowano czas, w jakim mogły w roku ubiegłym działać hotele. Ta informacja pokazuje, jak trudny był to czas dla tej branży. Okazuje się, że w ubiegłym roku hotele mogły oferować swoje usługi w pełnym zakresie zaledwie przez 91 dni. W efekcie wyniki były dramatycznie złe, choć wskaźniki z początku roku były bardzo optymistyczne. Według danych Głównego Urzędu Statystycznego, stopień wykorzystania

miejsc noclegowych w styczniu i w lutym 2020 r. przewyższał analogiczne wskaźniki z roku 2019. Niestety rok później sytuacja była diametralnie różna. W styczniu 2021 r. stopień wykorzystania miejsc wyniósł zaledwie 8,4 proc., co w porównaniu z poprzednim rokiem oznaczało spadek o 25,5 p.p. Potwierdza to fakt, że pandemia zastała polski rynek hotelowy w czasie jego prosperity.

Załamanie rynku musiało spowodować wypadnięcie niektórych firm z rynku. Jak podaje raport, „w lipcu 2020 r. w Polsce funkcjonowało 2498 hoteli z ponad 276 tys. miejsc noclegowych, co oznacza spadek o 5,2 proc. rok do roku. Liczba hoteli rok do roku wzrosła jedynie na Dolnym Śląsku. Największe spadki liczby hoteli odnotowano w województwach: wielkopolskim (-11,6 proc.) i łódzkim (-10,4 proc.). Sytuacja przedstawia się niewiele lepiej również w przypadku województw: mazowieckiego, śląskiego, opolskiego i małopolskiego. Spadła również liczba miejsc noclegowych, zarówno w skali kraju (-3,4 proc.), jak i 14 województw. Jedynie na Dolnym Śląsku oraz na Pomorzu odnotowano wzrost tego wskaźnika, odpowiednio o 6,9 proc. oraz o 3,6 proc. rok do roku”.

## KONTYNUACJA INWESTYCJI

Jak zauważają autorzy raportu, przed nadejściem pandemii na polskim rynku hotelowym trwała hossa. „Oddawano do użytku wiele nowych obiektów, a inwestorzy mieli w planach dużo ciekawych projektów. Pojawiły się m.in. nowe zagraniczne sieci oraz brandy, które wcześniej nie funkcjonowały na polskim rynku. Wspólnym mianownikiem tych inwestycji było to, że realizowane były w największych miastach Polski oraz atrakcyjnych kurortach wypoczynkowych.

## CONDOHOTELI WCIĄŻ PRZYBYWA

Na koniec 2020 r. podaż condohoteli i obiektów z apartamentami wypoczynkowymi wzrosła o 6 proc. w porównaniu z 2019 r., co przełożyło się na 2106 nowych apartamentów. W pierwszej połowie 2021 r. przybyło 860 apartamentów, przede wszystkim w pasie nadmorskim i górskim.

źr. Rynek hoteli oraz condohoteli w Polsce 20/21 Emmerson Evaluation

FOT. PIXABAY

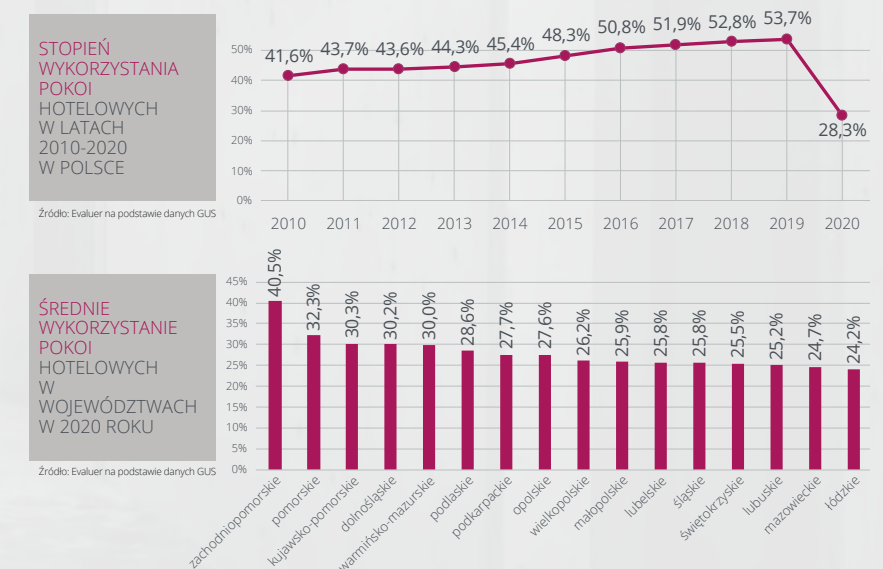
W czasie pandemii, w przeciwieństwie do innych lokalizacji w Polsce, gdzie odnotowano spadki miejsc noclegowych, na największych rynkach nadal były realizowane inwestycje, których budowa rozpoczęła się przed pojawieniem się koronawirusa. W tych lokalizacjach, poza dwoma miastami, nie mieliśmy też do czynienia z likwidacją hoteli, co w rezultacie przyczyniło się do tego, że łącznie na najważniejszych rynkach nie odnotowaliśmy spadku liczby obiektów hotelowych”.

## ZAŁAMANIE CAŁEGO RYNKU

W ubiegłym roku cała turystyka zanotowała głębokie, niespotykane wcześniej załamanie. Według danych GUS cytowanych w raporcie Emmerson, w 2020 r. na pobyt w krajowych hotelach zdecydowało się 11,1 mln osób. Porównanie z rokiem 2019 pokazuje skalę strat – wówczas liczba ta wynosiła 23,5 mln. Spadek rzędu 53 proc. jest pokłosiem lockdownów, podczas których działanie hoteli było niemal całkowicie wstrzymywane, a także zamkniętych granic kraju, co przełożyło się głównie na zmniejszenie liczby zagranicznych turystów. Ta ostatnia spadła aż o 71 proc. względem 2019 r. Liczba rodzimych turystów zanotowała spadek

nieduży (o 46 proc.), jednak nadal bardzo odczuwalny dla hotelarzy. Na pobyt w polskich ośrodkach zdecydowało się 9,4 mln Polaków, o 8,1 mln mniej niż rok wcześniej. Zamknięte granice spowodowały również znaczne powiększenie dysproporcji między turystami krajowymi a zagranicznymi – tych pierwszych było w 2020 r. ponad

W 2019 r. liczba polskich gości hotelowych wzrosła w stosunku do roku poprzedniego o ponad 5 proc., zagranicznych o około 7 proc. Warto odnotować fakt, że liczba Polaków, którzy zdecydowali się na zakwaterowanie w krajowych hotelach w roku 2020, spadła do poziomu notowanego na rynku w roku 2012.



pięciokrotnie więcej. Tak drastyczne spadki wyraźnie kolidują z utrzymującą się w poprzednich latach tendencją wzrostową.

Jeśli chodzi o poziom wykorzystania pokoi hotelowych w Polsce, to spadł on z 53,7 proc. w roku 2019 do 28,3 proc. w 2020 r. Na złagodzenie tego spadku



wpłynęło niewątpliwie to, że w czasie wakacji, a więc w szczycie sezonu, zniesiono obostrzenia ograniczające prowadzenie działalności hotelarskiej. „Sytuację doskonale obrazuje porównanie średniego wykorzystania pokoi w poszczególnych województwach. O ile w roku 2019 wskaźnik ten wynosił co najmniej 42,3 proc. dla najsłabszego województwa (konkretnie woj. lubuskiego), o tyle w roku 2020 poziom

oraz w Małopolsce (spadek o 56,6 proc. r/r). W pierwszym przypadku wynika to ze wspomnianego spadku liczby podróży biznesowych do Warszawy, a w drugim ze spadku liczby turystów zagranicznych. Najmniejsze obniżenie stopnia wykorzystania pokoi odnotowano na Warmii i Mazurach (spadek o 30,3 proc.), gdzie w sierpniu 2020 r. było nawet więcej turystów niż rok wcześniej.

większych ośrodkach, gdzie spadł często do poziomu zaledwie kilkudziesięciu złotych. Natomiast najmniejszy spadek tego wskaźnika zanotowano w Trójmieście. Jednak nawet tam załamanie było bardzo duże, bo wyniosło około 50 proc. Ten „dobry” wynik był spowodowany wspomnianym wcześniej wakacyjnym poluzowaniem i tym samym dobrą sprzedażą w najwyższym sezonie.

Trudno również przewidywać, jak będzie wyglądała sytuacja w okresie jesienno-zimowym. Nie wiadomo, czy będziemy mieli do czynienia z kolejną falą zachorowań na tyle dużą, że zostanie wprowadzony kolejny lockdown i zamknięte będą hotele, czy też nie.

Jak możemy przeczytać w raporcie, „w ubiegłym roku rynek transakcyjny obiektów hotelowych niemal całkowicie

Niestety zdaniem ekspertów nawet jeśli sytuacja zostanie opanowana i w przyszłym roku nie będą wprowadzane żadne ograniczenia, to jednak w roku 2022 nie uda się osiągnąć wyników sprzed pandemii. „Spodziewamy się, że przez pewien okres hotele będą miały gorsze statystyki obłożenia i niższe ceny sprzedaży pokoi niż przed pandemią. W naszej ocenie w optymistycznym wariacie taka sytuacja może trwać przez najbliższe dwa-trzy lata” – oceniają specjaliści Emmersona.

Ich zdaniem tempo powrotu do normalności będzie zależało od segmentu, w jakim działają poszczególne obiekty. Widać to było już w roku ubiegłym, gdy różnice pomiędzy poszczególnymi segmentami rynku były dość znaczne. Takie rozwarstwienie widać również w tegorocznych, fragmentarycznych jeszcze danych. Najszybciej staną na nogi zapewne hotele turystyczne. Najpóźniej zaś biznesowe i konferencyjne, bo te segmenty turystyki będą jednymi z ostatnich, które zaczną działać normalnie. Powrót do organizacji dużych konferencji zajmie na pewno kilka lat i będzie wymagał całkowitego wygaszenia pandemii.

#### WIOSNA WEDŁUG IGHP

Nad sytuacją rynku hotelarskiego, tylko w krótszej perspektywie, pochylili się również Izba Gospodarcza Hotelarstwa Polskiego, przeprowadzając wśród swoich członków ankietę. Jak można się było spodziewać, jej wyniki nie są optymistyczne. Okazuje się, że branża hotelarska w maju mogła stracić aż 750 mln zł w efekcie ograniczeń w funkcjonowaniu obiektów – wynika z najnowszego badania IGHP. Dane z ankiety przeprowadzonej wśród hotelarzy potwierdzają również spadek cen. Blisko 70 proc. hoteli oferowało niższą cenę za pokój niż w maju dwa lata temu, a ponad 3/4 obiektów odnotowało średnią frekwencję gości poniżej 30 proc.

#### REKORDOWE STRATY

#### BRANŻY W MAJU

W ankiecie dotyczącej wyników w kwietniu, w związku z utrzymaniem zamknięcia hoteli na tzw. długi weekend

majowy, ich otwarciem dopiero od 8 maja z ograniczeniem do 50 proc. miejsc i bez możliwości świadczenia otwartej gastronomii oraz usług towarzyszących, IGHP zwróciła się do hoteli o szacunek strat w maju, wynikający z utrzymania tych obostrzeń i ograniczeń. W odpowiedziach średnia strata oszacowana została na 320 tys. zł na obiekt, a przeliczając na pokój hotelowy – 3,8 tys. zł, czyli minimum pół miliarda złotych dla całej branży. W ankiecie na temat wyników w maju IGHP powtórzyła to pytanie z prośbą o weryfikację faktycznych strat. Z uzyskanych danych wynika, że średnia strata wyniosła 426 tys. zł na obiekt, a przeliczając na pokój hotelowy – 5,1 tys. zł. To oznacza, że realnie w maju branża odnotowała jeszcze wyższe straty, niż prognozowała! Licząc ok. 2,6 tys. hoteli, 145 tys. pokoi hotelowych, straciła minimum 750 mln zł, co oznacza ćwierć miliarda więcej, niż szacowano!

W związku z ograniczeniami w postaci 50 proc. dostępnych pokoi oraz miejsc w restauracji również w czerwcu, IGHP zadała analogiczne pytanie o szacunek strat w przychodach wynikających z tych obostrzeń. Średnia strata została oszacowana na 280 tys. zł na obiekt, a przeliczając na pokój hotelowy – na 3,8 tys. zł. To oznacza, że branża w czerwcu szacuje ponownie straty w przychodach na około pół miliarda złotych. ●

#### ANKIETA IGHP

W ankiecie przeprowadzonej 10-14 czerwca wzięło udział 196 hoteli zlokalizowanych we wszystkich województwach. 70 proc. spośród nich jest położonych w miastach. 29 proc. to obiekty sieciowe. Hotele, w których przeżywa ruch biznesowy, stanowiły 35 proc., łączące segment biznesowy z turystycznym 39 proc., a specjalizujące się w turystyce wypoczynkowej 26 proc. Dominującymi formami biznesu hotelowego wśród ankietowanych obiektów są mikro, małe i średnie przedsiębiorstwa (84 proc.). Wszystkie powyższe statystyki są niemal niezmiennie od początku przeprowadzania przez izbę ankiet, niezależnie od zmieniającej się liczby respondentów.

40 proc. przekroczyło tylko województwo zachodniopomorskie (40,5 proc.)”. Największe załamanie zanotowano w regionach, w których hotele opierają się w mniejszym stopniu na turystach, w większym zaś na klientach podróżujących służbowo. Dlatego najniższy poziom wykorzystania pokoi zanotowano w woj. łódzkim (24,2 proc.) i mazowieckim (24,7 proc.) Największe spadki odnotowano na Mazowszu (spadek o 60 proc. r/r)

#### ZAŁAMANIE REVPAR

W roku poprzedzającym pandemię, według danych firmy Emmerson, RevPAR w największych miastach, jak Warszawa i Kraków, utrzymywał się na średnim poziomie – odpowiednio 190 zł i 220 zł. Jednak w ubiegłym roku nastąpił ogromny spadek tego wskaźnika szacowany na 70-80 proc. rok do roku. Największy spadek dotknął Krakowa. Generalnie RevPAR był najniższy w naj-

#### CO DALEJ?

Zdaniem ekspertów z firmy Emmerson ten rok niestety będzie podobny do ubiegłego. Oznacza to, że hotele mogą liczyć przede wszystkim na klientów krajowych, których będzie znacznie więcej niż tych z zagranicy. Tak jak w zeszłym roku hotele położone w atrakcyjnych turystycznie miejscach będą miały znacznie więcej klientów niż te w największych miastach i nastawione na klienta biznesowego.

zamarł. Pierwsza istotna transakcja hotelowa miała miejsce dopiero w bieżącym roku. Była to sprzedaż Regent Warsaw Hotel spółce z udziałem Skarbu Państwa. Na rynku pojawiają się inwestorzy szukający tzw. okazji, posiadający duże możliwości kapitałowe i akceptujący wyższy poziom ryzyka. Można oczekiwać, że jeżeli sytuacja się nie poprawi, będziemy obserwowali transakcje realizowane przez tego typu podmioty”.



# Enter Air: I kwartał przygotowaniem do sezonu letniego

*W I kwartale roku Enter Air zanotował 85 mln zł przychodów. Oznacza to spadek o 59 proc. r/r. Przewoźnik w tym okresie, nie mogąc normalnie funkcjonować, zanotował 116,3 mln zł straty netto i 79,8 mln zł straty EBITDA.*

OPR. ANDRZEJ JARCZEWSKI

Wyniki pierwszego kwartału to z jednej strony efekt wciąż trwających ograniczeń związanych z pandemią i dalszym ograniczeniem naszej działalności, a z drugiej intensywnego przygotowania do sezonu letniego. Warto zaznaczyć, że udało nam się w zeszłym roku zrestrukturizować dużą część kosztów stałych, poprawiając trwale naszą efektywność. Najważniejszym wyzwaniem było obniżenie kosztów leasingu. Włożyliśmy w to dużo pracy, dopasowując wydatki do wolumenu operacji lotniczych. Niestety efekt oszczędności i restrukturyzacji płatności nie jest widoczny w reżimie raportowania zgodnie z MSR, który w nielogiczny sposób zakłada, że koszty są zawsze stałe i niemożliwe do restrukturyzowania – mówi Grzegorz Polaniecki, członek zarządu Enter Air.

## ZIMOWE WYDATKI

– Okres zimowy to także tradycyjnie szczyt nakładów na obsługę techniczną, co szczególnie widać przy mniejszej liczbie operacji. Ale są to wydatki, które musimy ponieść, żeby przygotować flotę do latania w lecie. Spodziewamy się, że nakłady inwestycyjne szybko się zwrócą,

bo sezon letni zapowiada się na bardzo intensywny. Popyt jest dużo lepszy, niż przewidywaliśmy. Ale aby rynek szybko się odrodził, trzeba mu pomóc, zapewniając odpowiednie zasoby. Musimy więc pilnie dobrać dwa kolejne samoloty. Patrząc długofalowo, wszystko wskazuje na to, że rynek niebawem wejdzie na swoją normalną ścieżkę wzrostu, przekraczając poziomy 2019 r., gdyż ludzie, stęsknieni wakacji, będą chętnie korzystać z powracającej możliwości wyjazdu na zagraniczny urlop – dodaje Polaniecki.

## SPADEK PRZEZ PANDEMIE

Enter Air, największa polska prywatna linia lotnicza, wypracowała w I kwartale 2021 r. 85 mln zł przychodów, tj. o 59 proc. mniej wobec 207,1 mln zł osiągniętych w analogicznym okresie 2020 r. Spadek przychodów związany był przede wszystkim z następstwami pandemii COVID-19. W I kwartale 2020 r. zakontraktowane programy handlowe były realizowane bez przeszkód do połowy marca 2020 r.

W I kwartale 2021 r. Enter Air wynegocjował kolejne odroczenia płatności z firmami leasingowymi oraz dalsze płacenie stawek godzinowych dla leasingów, dopasowując tym samym wysokość kosztów do wysokości wpływów. Ze względu na reżim MSR odroczenie płatności nie miało jednak wpływu na wynik finansowy. Wyniki I kwartału 2021 r. pozostawały pod wpływem stałych kosztów amortyzacji samolotów, niższych przychodów ze sprzedaży w okresie zimowym przy jednoczesnym szczyście nakładów na obsługę techniczną związanych z przygotowaniem do nadchodzącego sezonu letniego.

Spółka zanotowała w I kwartale 2021 r. 116,3 mln zł straty netto oraz 67,5 mln zł straty operacyjnej. Tak jak w analogicznym okresie 2020 r. wyniki zostały obciążone negatywnymi różnicami kursowymi. Ich wpływ w pierwszych trzech miesiącach 2021 r. wyniósł – 63 mln zł.

Na koniec I kwartału Grupa Enter Air dysponowała 242 mln zł środków pieniężnych, co jest komfortowym poziomem nawet w obecnym otoczeniu. W lutym 2021 r. Enter Air otrzymał wsparcie z rządowego programu „Tarcza finansowa Polskiego Funduszu Rozwoju dla dużych firm” w formie pożyczki płynnościowej w kwocie 287 mln zł. Spółka rozpoczęła także proces konwersji części pozyskanej pożyczki na oferowane przez PFR finansowanie preferencyjne, podlegające częściowemu umorzeniu. ●

Wyniki finansowe Grupy Enter Air w 2020 r.

	I kw. 2021 r.	I kw. 2020 r.	zmiana r/r
Przychody (mln zł)	85,0	207,1	(59,0%)
Zysk/strata operacyjna (mln zł)	(67,5)	2,1	-
Marża operacyjna	(79,4%)	1,0%	(80,4 p.p.)
EBITDA (mln zł)	(79,8)	(36,9)	(115,9%)
Marża EBITDA	(93,8%)	(17,8%)	(76,0 p.p.)
Zysk/strata netto (mln zł)	(116,3)	(77,0)	(50,9%)
Marża netto	(136,8%)	(37,2%)	(99,6 p.p.)
Wyniki z pominięciem różnic kursowych			
EBITDA (mln zł)	(16,8)	42,7	-
Marża EBITDA	(19,7%)	20,6%	(15,9 p.p.)
Zysk/strata netto (mln zł)	(53,3)	2,6	-
Marża netto	(62,7%)	1,2%	(63,9 p.p.)

# Boom na karawaning

*Statystyki PZPM za I kwartał tego roku pokazują duże wzrosty rejestracji nowych oraz używanych, sprowadzanych z zagranicy kamperów i przyczep kempingowych.*

OPR. REDAKCJA

Ich liczba wystrzeliła w ubiegłym roku wskutek pandemii, która z jednej strony zamroziła ruch turystyczny na duże odległości, a z drugiej wywołała u Polaków niechęć do odwiedzania dużych obiektów hotelowych. W efekcie zyskał karawaning, który jest w fazie boomu, a rynkowi eksperci prognozują, że ten trend nieprędko się skończy. W prężnie rosnący rynek mogą jednak uderzyć zmiany podatkowe, które przyszykował rząd.

## WZROSTY REJESTRACJI

Ze statystyk PZPM, opartych na danych z CEPIK, wynika, że w I kwartale tego roku zarejestrowano w Polsce 413 nowych kamperów (wzrost o 156 proc. rok do roku) oraz 213 przyczep kempingowych (wzrost o 161 proc. r/r).

Znaczący wzrost odnotowano też na rynku używanych, sprowadzanych z zagranicy kamperów. W I kwartale br. po raz pierwszy w Polsce zarejestrowano 487 kamperów, sprowadzonych głównie z Niemiec (181 sztuk) i Francji (126). Z tych dwóch krajów pochodzi łącznie prawie 2/3 importu. Podobny trend widoczny jest też na rynku używanych przyczep kempingowych. W pierwszych trzech miesiącach tego roku zarejestrowano ich 1811, co oznacza wzrost o 46 proc. r/r. W tym przypadku prym wiodą pojazdy sprowadzane z Wielkiej Brytanii, Danii i Holandii, które w sumie stanowią 73 proc. całego importu używanych przyczep.

– Notujemy w tej chwili olbrzymie wzrosty w sprzedaży i najmie kamperów oraz przyczep kempingowych. Te liczby pokazują, jak Polacy pokochali karawaning, jak docenili bezpieczeństwo podróżowania i jak bardzo chcą być niezależni od sytuacji dookoła. To wszystko przekłada się na olbrzymie wzrosty na całym rynku kamperowym i kempingowym – mówi agencji Newseria Biznes Dariusz Wawrzyniak, prezes

zarządu Stowarzyszenia Polska Grupa Karawaningowa (SPGC).

Popularność kamperów i przyczep kempingowych wystrzeliła w ubiegłym roku. Mocno przyczyniła się do tego pandemia COVID-19 oraz związane z nią zamrożenie ruchu turystycznego i zamknięcie hoteli, a z drugiej strony – niechęć Polaków do odwiedzania dużych obiektów hotelowych, związana z obawami przed zakażeniem.

Ze wspólnego raportu PZPM i SPGC wynika, że branża karawaningowa w Polsce przeżywa boom, który powinien się utrzymać jeszcze długo po ustaniu pandemii. Wynika to z faktu, że karawaning staje się coraz popularniejszym sposobem spędzania wolnego czasu. Duża część nowych kamperów i przyczep kempingowych trafia do wypożyczalni, które rosną jak grzyby po deszczu. Rośnie też liczba firm, które zajmują się produkcją przyczep i nadwozi do kamperów. Oferta rynku jest dzięki temu bardzo szeroka.

## RÓŻNE KATEGORIE

– Na rynku są dostępne zarówno tzw. kamperbusy albo kampervany, czyli mniejsze pojazdy oparte na konstrukcji dziewięcioosobowych samochodów, jak i kampery z alikową oraz samochody typu integra czy pólintegra. Każdy może znaleźć coś dla siebie w zależności od tego, jak i w ile osób chcemy z takiego pojazdu korzystać – zapewnia Dariusz Wawrzyniak. – W ostatnich miesiącach notujemy też bardzo duże wzrosty sprzedaży pojazdów, które wymagają już posiadania prawa jazdy na kategorię C lub nawet C+E. Takie kampery potrafią kosztować już nawet kilka milionów złotych – dodaje.

W szybko rosnący rynek mogą jednak uderzyć zmiany, które przyszykował rząd. W tej chwili z każdego kraju UE można bez akcyzy sprowadzić busa lub samochód (jako nieopodatkowany samochód ciężarowy), a następnie już w Polsce do-

konać przeróbek konstrukcyjnych i zrobić go na kampera. Wystarczy jedynie powiadomić o tym starostę w ciągu 30 dni, na mocy przepisów ustawy o ruchu drogowym. Gdyby jednak to kamper został sprowadzony z zagranicy, należałoby zapłacić akcyzę (3,1 proc. albo 18,6 proc. podstawy opodatkowania, jeśli pojemność silnika przekracza 2 tys. cm sześć.). Dlatego Ministerstwo Finansów chce uszczelnić system opodatkowania akcyzą samochodów osobowych. Zgodnie z niedawno przyjętą ustawą 1 lipca br. wchodzi w życie akcyza od przeróbek konstrukcyjnych zagranicznych samochodów dostawczych na kampery.

## PODATEK PRZYSPOŻY KŁOPOTÓW

– Podatek akcyzowy, który wchodzi od lipca tego roku z wykonalnością płatności odroczoną na 12 miesięcy, spowoduje bardzo duże utrudnienia dla konkurencyjności polskich firm. W tej chwili mamy w Polsce około 40 rzetelnych firm produkujących takie pojazdy na najwyższym poziomie. Wprowadzenie akcyzy spowoduje, że one staną się mniej konkurencyjne w stosunku do podmiotów zagranicznych – podkreśla prezes SPGC. Jak dodaje, rządowe zmiany negatywnie wpłyną na firmy zajmujące się wynajmem albo produkcją takich pojazdów, ale też utrudnią Polakom kupno taniego kampera w celach turystycznych.

– Ten podatek bezpośrednio wpłynie na koszty rejestracji i produkcji takich pojazdów w Polsce – mówi Dariusz Wawrzyniak. – Na szczęście mamy w tej kwestii zrozumienie ze strony Ministerstwa Finansów oraz Rozwoju i Technologii. Rozmawiamy o tym, żeby maksymalnie móc wesprzeć polskich producentów.

Co roku w Polsce ok. 1 tys. pojazdów przerabia się na kampery i przyczepy kempingowe. Tego typu działalnością zajmuje się ok. 40 rodzimych firm. ●



# Dubaj pod dachem

*Wprawdzie w Zjednoczonych Emiratach Arabskich jest właśnie bardzo gorąco, ale to nie powód, by zrezygnować z podróży do tego niezwykłego kraju. Zwłaszcza że można tam robić niezwykle rzeczy, wcale nie narażając się na skwar.*

## PARK ŚNIEŻNY SKI DUBAI W MALL OF EMIRATES

Ski Dubai często nazywany jest najlepszym krytym ośrodkiem narciarskim na świecie. Kompleks oferuje pięć tras zjazdowych różnej długości i stopnia trudności. Można trenować samodzielnie albo pod czujnym okiem instruktora ze szkoły narciarskiej, w której oferowane są zajęcia na wszystkich poziomach zaawansowania i dla wszystkich grup wiekowych. W Snow Parku o powierzchni 4,5 tys. m kw. można zjeżdżać na sankach lub pontonach śnieżnych i spróbować zorbingu, czyli turlania się w przezroczystej kuli. Na osoby spragnione mocnych wrażeń czeka Mountain Thriller – zjazd po torze o długości 150 m z prędkością 40 km/godz. Obok znajduje się chata inspirowana alpejskim stylem, w której można napić się gorącej czekolady, a następnie przebrać się w zimowy strój i wyruszyć na spotkanie z mieszkającymi tam pingwinami.



## TIME OUT MARKET

Smaki lokalnej kuchni poznasz w Time Out Market – nowym miejscu na kulinarnej mapie Dubaju, zlokalizowanym w centrum handlowym Souk Al Bahar w samym centrum miasta. Popularna lokalizacja, niesamowity widok na Burj Park i bogata oferta gastronomiczna sprawiają, że każdy znajdzie tam coś dla siebie. Na odwiedzających czekają lekcje gotowania z udziałem najlepszych szefów kuchni oraz instalacje artystyczne przygotowane przez lokalnych twórców. W zaciszu Time Out Market, na powierzchni 2,7 tys. m kw. można skosztować dań przyrządzanych przez 17 najlepszych szefów kuchni i najśłynniejszych dubajskich restauratorów.

## TARAS WIDOKOWY W THE PALM TOWER

Podziwiał zapierający dech w piersiach panoramiczny widok na wyspy Palm Jumeirah, który rozpościera się z nowo otwartego tarasu widokowego usytuowanego na 52. piętrze budynku The Palm Tower, 240 m nad ziemią. Wjazd windą na samą górę zajmuje zaledwie trzy minuty! W tym czasie cała kabina windy wypełnia się niesamowitymi obrazami morza, piasku i nieba.



## DIABELSKI MŁYN AIN DUBAI

Jeszcze w tym roku nastąpi otwarcie najwyższego na świecie diabelskiego młyna Ain Dubai, znajdującego się na wyspie Bluewaters. Niezapomnianą panoramę miasta można będzie podziwiać podczas jazdy w jednej z 48 przeszklonych kapsuł, na wysokości 210 m nad ziemią.

## WYSTAWA PRAC BANKSY'EGO

Na zorganizowanej w centrum handlowym Mall of the Emirates wystawie The World of Banksy można podziwiać 120 kopii oryginalnych dzieł brytyjskiego mistrza street artu. Jest to największa na świecie ekspozycja prac Banksy'ego. Wystawa jest otwarta dla zwiedzających do 31 grudnia 2021 r. Goście mogą z bliska przyjrzeć się najbardziej znanym dziełom

FOT: MATERIAŁY PRASOWE

łom Brytyjczyka, takim jak „Love Is in the Air” czy „There Is Always Hope”.

## THEATRE OF DIGITAL ART (TEATR SZTUKI CYFROWEJ)

Ten wyjątkowy obiekt znajduje się na terenie Souk Madinat Jumeirah i oferuje cyfrowe pokazy wykorzystujące multimedialne i multisensoryczne środki wyrazu, łączące w sobie elementy rozrywki, edukacji i sztuki. Poza wciągającymi wystawami multimedialnymi i pokazami VR, w ofercie są cykliczne warsztaty dla dorosłych i dzieci.

## MUZEUM ILUZJI

W tym muzeum wybierzesz się w niezapomnianą podróż do fascynującego świata iluzji. Znajdziesz tu pomieszczenia, które mają oszukać nasze zmysły – salę antygravitacyjną, lustrzany pokój nieskończoności oraz pokój, w którym wszystko obrócone jest o 180 stopni. Ponadto każdy będzie mógł wejść do świetlnego tunelu (Vortex Tunnel), pierwszego w regionie takiego obiektu, w którym wirujące światło potrafi przyprawić zwiędających o prawdziwy zawrót głowy!



## IFLY

Jeśli szukasz ekscytujących przeżyć, którymi możesz cieszyć się wraz z dziećmi, wybierz się do iFly Dubai. Jest to idealne miejsce dla wszystkich miłośników latania – ośrodek oferuje zajęcia z tzw. swobodnego spadania. Na spragnionych silniejszych wrażeń czeka VR skydiving, łączący swobodne spadanie z „nurkowaniem” w powietrzu.

## ROLL DXB

W Roll DXB Dubaj czeka na was prawdziwa dyskoteka na wrotkach z mnóstwem oldschoolowych atrakcji. Lokal zlokalizowany w Mina Rashid zaprasza miłośników wrotek na każdym poziomie zaawansowania. Chętni mogą zdecydować się na lekcje indywidualne, podczas których nauczą się podstaw jazdy na wrotkach i opanują kilka tanecznych trików!

## TOP GOLF

W Top Golf Dubai możesz podszkolić swoje umiejętności gry w golfa na jednym z 96 klimatyzowanych stanowisk. Ośrodek golfowy jest dostępny zarówno dla początkujących, jak i bardziej zaawansowanych graczy. Dzięki wykorzystaniu piłek golfowych z mikroprocesorem, gracze mogą śledzić każde uderzenie, doskonalić przy tym swoje umiejętności. Chętni mogą wziąć udział w indywidualnych zajęciach prowadzonych przez certyfikowanego trenera.

## OO LA LAB

Spędź relaksujące popołudnie w klimatyzowanych wnętrzach dubajskiego laboratorium zapachów. Mieszaj dowolnie składniki i stwórz swój własny idealny zapach, wykorzystując ponad tysiąc unikatowych kombinacji. Weź udział w indywidualnych zajęciach prowadzonych przez lokalnego twórcę zapachów i samodzielnie stwórz perfumy lub wykonaj świecę zapachową.



## AIR MANIAX

Air Maniax to jeden z największych dmuchanych parków rozrywki w Zjednoczonych Emiratach Arabskich. Na powierzchni 1,4 tys. m kw. znajduje się kilka stref tematycznych i torów przeszkód oraz strefy zarezerwowane dla najmłodszych. Wspaniały tor przeszkód z pewnością obudzi w tobie prawdziwego wojownika ninja!

## DUBAI INDOOR KARTDROME

Na krytym torze gokartowym w Dubaju o długości 620 m może jednocześnie jeździć 10 kierowców. Karting skierowany jest przede wszystkim do młodszych kierowców (od siedmiu lat) i można go łączyć z innymi oferowanymi na miejscu atrakcjami, takimi jak laser tag i symulator wyścigowy RaceRoom. ●





# PRENUMERATA TO WYGODA I GWARANCJA REGULARNEGO OTRZYMYWANIA PISMA

## Oferta specjalna!!!

- prenumerata dla studentów – 30%\*
- prenumerata dla członków Polskiej Izby Turystyki – 20%\*

\* Przy zamówieniu prenumeraty na dowolny okres

rabat liczony jest od cen wyjściowych.

Oferta ważna po przesłaniu kopii dokumentu potwierdzającego członkostwo w organizacji lub kopii legitymacji studenckiej pod numer faksu +48 22 333 88 82.

Aby zamówić prenumeratę:

- zadzwoń: +48 22 333 88 26, albo
- prześlij zamówienie faksem: +48 22 333 88 82, albo
- prześlij zamówienie e-mailem: bok@pws-promedia.pl, albo
- wypełnij formularz na stronie [www.rynekturystyczny.pl/prenumerata](http://www.rynekturystyczny.pl/prenumerata), albo
- wyślij zamówienie na adres: PWS PROMEDIA,  
ul. Paca 37, 04-386 Warszawa, Dział Prenumeraty

Rynek Turystyczny	prenumerata	liczba egzemplarzy	cena po rabacie	liczba prenumerat	zamawiam od numeru
	1 egz.	1	<b>15 zł</b>		
	kwartalna	3	<b>45 zł</b>		
	półroczna	6	5% rabatu <b>86 zł</b>		
	roczna	12	10% rabatu <b>162 zł</b>		
	studencka	12	30% rabatu <b>126 zł</b>		

Ceny zawierają 5% VAT

Promocja!!! „Rynek Turystyczny” w pakiecie z miesięcznikiem „Hotelarz”:

Pakiet „Rynek Turystyczny” + „Hotelarz”	prenumerata roczna po rabacie	liczba prenumerat	zamawiam od numeru
	<b>252 zł</b>		

### Dane do wystawienia faktury:

nazwa firmy .....

ulica ....., nr .....

kod ....., miasto ....., NIP .....

### Dane do realizacji zamówienia:

nazwa firmy .....

imię i nazwisko osoby zamawiającej .....

....., stanowisko .....

ulica ..... nr ....., kod .....

miasto ....., tel. kontaktowy .....

e-mail .....

Wyrażam zgodę na przetwarzanie danych osobowych dla celów promocyjnych

i marketingowych przez PWS PROMEDIA Sp. z o.o. z siedzibą w Warszawie, ul. Paca 37, 04-386

Osoba udostępniająca swoje dane ma prawo do wglądu oraz poprawiania ich.

.....  
data

.....  
podpis osoby upoważnionej

## Rynek Turystyczny

Ukazuje się od 1992 r.  
**www.rynekturystyczny.pl**  
rynekturystyczny@pws-promedia.pl

**REDAKTOR NACZELNY**  
Zbigniew Adamów-Bielkiewicz  
z.bielkiewicz@pws-promedia.pl  
tel. +48 22 333 88 17

**SEKRETARZ WYDAWNICTWA**  
Anna Jabłńska  
a.jablonska@pws-promedia.pl  
tel. +48 22 333 80 03

**REDAKCJA INTERNETOWA**  
Wiktor Kolakowski  
w.kolakowski@pws-promedia.pl

**WSPÓŁPRACA**  
Agnieszka Jezierska, Weronika Pazdro,  
Katarzyna Podgórska, Marek Piotrowski,  
Andrzej Jarczewski

**SKŁAD DTP**  
**grafpa**  
Studio Grafpa, [www.grafpa.pl](http://www.grafpa.pl)

**KOREKTA**  
Dorota Ciepiewska

**ProMedia**  
POLSKIE WYDAWNICTWA SPECJALISTYCZNE

**Polskie Wydawnictwa Specjalistyczne ProMedia Sp. z o.o.**

ul. Paca 37, 04-386 Warszawa  
biuro@pws-promedia.pl  
tel. +48 22 333 88 14  
faks +48 22 333 88 82

**ZARZĄD**  
prezes zarządu – Małgorzata Windorbska  
członek zarządu – Helena Gluc  
członek zarządu – Krzysztof Gonciarek

**REKLAMA**  
kierownik działu – Małgorzata Grenda  
m.grenda@pws-promedia.pl  
tel. +48 22 333 88 02; faks +48 22 333 88 99

z-ca kierownika działu – Wioleta Wiater  
w.wiater@pws-promedia.pl  
tel. +48 22 333 88 10

Mirosława Włodarczyk  
m.wlodarczyk@pws-promedia.pl  
tel. +48 22 333 88 04

Anna Sienkiewicz  
a.sienkiewicz@pws-promedia.pl  
tel. +48 22 333 88 06

Katarzyna Chmal  
k.chmal@pws-promedia.pl  
tel. 606 858 767

Elżbieta Grudziń  
e.grudzien@pws-promedia.pl  
tel. 503 155 470

International Sales: Mirek Kraczkowski  
mirek.kraczko@gmail.com  
tel. +48 22 401 70 01; mob. +48 600 344 881

**FAKTURY/KADRY**  
Marzena Michalik  
kadry@pws-promedia.pl  
tel. +48 22 333 88 14

**PRENUMERATA I KOLPORTAŻ**  
Monika Sadowska-Kłakus  
prenumerata@pws-promedia.pl  
tel. +48 22 333 88 26; faks +48 22 333 88 82

**Drukarnia JANTAR**  
Zamówienia na prenumeratę realizują także:  
Kolporter Sp. z o.o. S.K.A.,  
Garmond Press S.A., GLM Sp. z o.o., RUCH S.A. –  
zamówienia można składać na stronie [www.prenumerata.ruch.com.pl](http://www.prenumerata.ruch.com.pl), e-mail: [prenumerata@ruch.com.pl](mailto:prenumerata@ruch.com.pl) lub  
tel.: 801 800 803, 22 717 59 59 – w godz. 7.00–18.00.  
Koszt połączenia wg taryfy operatora.

Sprzedaż egzemplarzy archiwalnych  
w Dziale Dystrybucji  
tel. +48 22 333 88 26

Publikacja jest chroniona przepisami prawa autorskiego.  
Wydrukowanie kserokopii lub powielanie inną metodą oraz rozpowszechnianie bez zgody Wydawcy w całości lub części jest zabronione i podlega odpowiedzialności karnej. Redakcja zastrzega sobie prawo skracania i adustacji tekstów oraz zwrotu materiałów zamówionych, a niezatwierdzonych do druku. Materiałów niezamówionych nie zwracamy.  
Nie ponosimy odpowiedzialności za treść zamieszczanych reklam.





**Polskie Stowarzyszenie Flisaków Pienińskich**  
34-443 Sromowce Wyżne, ul. Kąty 14  
Tel: + 48 18 262 97 21  
[www.flisacy.pl](http://www.flisacy.pl)



# Łodzie HOUSEBOAT - WOMA to idealny pomysł na wypoczynek i biznes



## GIBRALTAR / SARDYNIA / HISZPANIA

Miejsca gdzie spędzisz w naszych łodziach niezapomniane chwile



Boat Haus - Mediterranean Experience