



# Nad Narewką



**GAZETA SAMORZĄDOWA**

nr 134/3

lipiec – sierpień – wrzesień 2025

EGZEMPLARZ BEZPŁATNY

ISSN: 1234-4605



**W NUMERZE MIĘDZY INNYMI:**



NA GRANICY TAJEMNICY



ŚWIĘTO PŁONÓW



NA KIJKACH PRZEZ PUSZCZĘ



TURNIEJ TENISA

## Z ŻYCIA RADY GMINY NAREWKA

**W dniu 11 lipca 2025 r. odbyła się XIV sesja Rady Gminy Narewka zwołana na wniosek wójta, a dotycząca zmian w budżecie gminy Narewka na 2025 r., w związku z otrzymaniem środków finansowych na zagospodarowanie terenu przy zbiorniku wodnym w Lewkowie Starym oraz kosztów funkcjonowania OSP na terenie gminy, związanych z pożarami w Biebrzańskim Parku Narodowym.**

**19 września 2025 r. to kolejna - XV sesja RG**, która dotyczyła wydłużenia terminu realizacji zadania związanego z udzieleniem dotacji finansowej dla Parafii prawosławnej w Narewce na remont budynku zabytkowej cerkwi pw. św. Mikołaja Cudotwórcy.

**30 września 2025 r. odbyła się natomiast XVI sesja RG Narewka**, której przedmiotem było podjęcie uchwał dotyczących zmian w budżecie gminy na 2025 rok oraz tematy związane z gospodarowaniem nieruchomościami w gminie. Podjęto również uchwałę dot. powołania Komisji inwentaryzacyjnej ds. komunalizacji mienia.

**Komunalizacja** – to przekazanie majątku państwowego (czyli należącego do Skarbu Państwa) w ręce samorządów lokalnych – np. gmin, powiatów czy województw. Polega ona na tym, że państwo oddaje coś „na własność” gminie lub powiatowi, aby samorząd mógł tym zarządzać na miejscu. Obrazując, wygląda to tak, że dany budynek, droga, szkoła czy działka należały do państwa, a po szeregu zastosowanych procedur ich właścicielem stała się gmina, która może odtąd swobodnie nimi dysponować, np. wynająć budynek, wyremontować drogę lub sprzedać nieruchomość – tak jak każdy prawowity właściciel.

W sesji wzięł udział **Dyrektor Samodzielnego Publicznego ZOZ w Hajnówce** - p. Grzegorz Tomaszuk, który przedstawił temat ochrony zdrowia na terenie gminy. Przybliżył on ogólne zasady finansowania służby zdrowia, a następnie odniósł się do **działalności Ośrodka Zdrowia w Narewce**. Wyjaśnił, że do SP ZOZ w Narewce zapisanych jest 1610 pacjentów, a powinno być co najmniej 2500 – wtedy sytuacja byłaby najkorzystniejsza. Podkreślił, że **każdy pacjent ma prawo wyboru placówki zdrowia**. Radni w dyskusji zwrócili uwagę na brak przyjęć pacjentów w godzinach popołudniowych, tj. do godziny 18:00. Dyrektor SP ZOZ w Hajnówce zobowiązał się do wyjaśnienia tej sytuacji. Urząd Gminy otrzymał już odpowiedź, że aktualnie obowiązujące godziny pracy Ośrodka Zdrowia w Narewce w pełni zaspokajają potrzeby mieszkańców gminy.

W dalszej części dyskusji podejmowano już kwestie związane z funkcjonowaniem gabinetu stomatologicznego w Ośrodku Zdrowia w Narewce.

Dodatkowo radni na wspólnym **posiedzeniu Komisji w dniu 29 września 2025 r.** zapoznali się z informacją Dyrektora Powiatowego Urzędu Pracy w Narewce p. Marka Roszczenko, w sprawie aktywnych form walki z bezrobociem na rynku pracy w gminie Narewka. **Wg stanu na dzień 31.08.2025 r. liczba bezrobotnych na tym terenie wynosi 89 osób** (w 2024 r. – 97).

Powiatowy Urząd Pracy w Hajnówce realizuje projekty współfinansowane ze środków **Europejskiego Funduszu Społecznego**, w którym uczestniczą osoby bezrobotne z gminy Narewka. Działania przewidziane w ramach projektu w 2025 r. to:

- staże,
- prace interwencyjne,
- bony na zasiedlenie,
- szkolenia,
- dotacje na podjęcie działalności gospodarczej,
- wyposażenie lub doposażenie stanowiska pracy dla osób bezrobotnych,
- pośrednictwo pracy dla osób kierowanych na w/w formy,
- poradnictwo zawodowe dla wszystkich uczestników.

Przedmiotem posiedzenia była także informacja dot. przygotowania szkoły podstawowej w Narewce do rozpoczęcia roku szkolnego 2025/2026 przedstawiona przez Dyrektora Szkoły - p. **Lillę Tarasiewicz**. **W roku szkolnym 2025/2026 łączna liczba objętych obowiązkiem szkolnym wynosi 183 uczniów w tym: 97 dochoźących i 86 dojeżdżających**. W ww. roku szkolnym statutowe zadania placówki będzie realizowało **31 nauczycieli**. Zatrudnionych jest tu również **12 pracowników administracji i obsługi**.

Podstawowe kierunki realizacji polityki oświatowej państwa w roku szkolnym 2025/2026 to przede wszystkim:

1. **Kształtowanie myślenia analitycznego** poprzez interdyscyplinarne

podejście do nauczania przedmiotów przyrodniczych i ścisłych oraz poprzez rozwijanie umiejętności matematycznych w kształceniu ogólnym.

2. **Szkoła miejscem edukacji obywatelskiej** - kształtowanie postaw patriotycznych, społecznych i obywatelskich, odpowiedzialności za region i ojczyznę, dbałości o bezpieczeństwo własne i innych.

3. **Promocja zdrowego trybu życia w szkole** - kształtowanie postaw i zachowań prozdrowotnych, wspieranie aktywności fizycznej uczniów.

4. **Profilaktyka przemocy** rówieśniczej, zdrowie psychiczne dzieci i młodzieży, wsparcie w kryzysach psychicznych, profilaktyka uzależnień.

5. **Promowanie higieny cyfrowej i bezpiecznego poruszania się w sieci**, rozwijanie umiejętności krytycznej analizy informacji dostępnych w Internecie, poprawne metodycznie wykorzystywanie przez nauczycieli nowoczesnych technologii (w szczególności opartych na sztucznej inteligencji) oraz korzystanie z zasobów Zintegrowanej Platformy Edukacyjnej.

6. **Promocja kształcenia zawodowego** w szkołach podstawowych oraz w środowisku pracodawców, wzmocnienie roli doradztwa zawodowego.

7. **Rozwijanie zainteresowania kulturą i językiem polskim wśród Polonii**, nauczanie języka polskiego w środowiskach polonijnych.

8. **Wspieranie aktywności poznawczej i poczucia sprawczości ucznia** poprzez promowanie oceniania kształtującego i metod aktywizujących w dydaktyce.

Ponadto do realizacji planowane są następujące działania:

- Na bieżąco będzie monitorowana jakość i efektywność procesu uczenia się uczniów oraz efekty kształcenia.

- Prowadzone będą systematycznie testy diagnozujące nabywanie wiadomości i umiejętności z poszczególnych przedmiotów w obszarach standardów egzaminacyjnych.

- Wszystkie działania wychowawcze i profilaktyczne będą realizowane w oparciu o Szkolny Program Profilaktyczno-Wychowawczy.

- Uczniowie naszej szkoły będą

objęci stałą opieką psychologa i pedagoga oraz różnymi rodzajami pomocy psychologiczno-pedagogicznej.

- Na każdym poziomie edukacyjnym prowadzone będą zajęcia:

- rozwijające zainteresowania i uzdolnienia uczniów
- zajęcia z uczniem zdolnym
- zajęcia z uczniem słabym
- koła przedmiotowe
- Szkolne Kluby Sportowe
- zajęcia rewalidacyjne
- gimnastyka korekcyjna
- zajęcia korekcyjno-kompensacyjne
- terapia pedagogiczna, zajęcia socjoterapeutyczne
- zajęcia będą prowadzone przez nauczycieli posiadających kwalifikacje w zakresie: socjoterapii, oligofrenopedagogiki, terapii pedagogicznej, zajęcia logopedyczne

Uczniowie będą rozwijać swoje zainteresowania, przygotowując się do konkursów tematycznych w ramach szerokiej oferty zajęć pozalekcyjnych i wprowadzonych innowacji, rozwijających kreatywność uczniów.

Ponadto będą oni mieli możliwość rozwijania swoich pasji i zainteresowań na zajęciach takich jak: kl. I „Zabawy twórcze” kl. IIA „Mały odkrywca” kl. IIB „Mały artysta”, kl. III „Odkrywca”, kl. IV „Zajęcia z robotyki” „Biologia

w eksperymentach”, „Odkrywamy talenty i wyrównujemy szanse”, „Koło teatralne”, czy w ramach zajęć sportowych z piłki siatkowej lub piłki nożnej.

W szkole będzie zapewniona również opieka dla uczniów z niepełnościami poprzez realizację zindywidualizowanego procesu kształcenia. Podstawą realizacji są orzeczenia o potrzebie kształcenia specjalnego z Poradni Psychologiczno-Pedagogicznej. Dla uczniów ze specjalnymi potrzebami edukacyjnymi zorganizowane zostaną zajęcia rewalidacyjne, korekcyjno - kompensacyjne i gimnastyka korekcyjna oraz zajęcia dydaktyczno - wyrównawcze, terapia integracji sensorycznej, zajęcia logopedyczne oraz nauka uczniów z orzeczeniami przy wsparciu nauczycieli współorganizujących proces kształcenia.

Wszystkie cele i zadania szkoły będą realizowane zgodnie z przepisami prawa oświatowego - zwracając szczególną uwagę na wszechstronny rozwój ucznia, zapewniając bezpieczne i higieniczne warunki nauki i pracy.

Uczniowie kl. III będą brać udział w programie „Umiem pływać”. To ogólnopolska inicjatywa skierowana do uczniów klas I-III szkół podstawowych, mająca na celu naukę pływania i upowszechniania aktywności fizycznej.

nej. Celem programu jest nabycie przez dzieci podstawowych umiejętności pływackich, profilaktyka wad postawy oraz edukacja w zakresie bezpiecznego korzystania z akwenów wodnych.

Uczniowie kl. II i III wyjadą na wycieczkę do Suwałk i Augustowa w ramach pozyskanych funduszy na organizację wycieczek turystyczno-krajoznawczych „Poznajemy Podlaskie”. Kwota dofinansowania 6.000 zł.

W ramach pozyskanego wsparcia z rządowego programu „Posiłek w szkole i w domu – moduł 3” Szkoła otrzymała 80.000 zł. (+ 20 .000 wkład własny) na doposażenie i poprawę standardu funkcjonującej stołówki. W ramach ww. środków w nowe urządzenia (niezbędne do przygotowywania posiłków) doposażona zostanie kuchnia. Wymienione również zostaną stoliki oraz krzesła w jadalni.

Inna forma pozyskanego wsparcia to środki z KPO (Krajowego Planu Odbudowy). W ich ramach szkoła otrzyma: **zestawy do zdalnego nauczania, pracownię sztucznej inteligencji, komputery przenośne i tablet.**

Sesję Rady Gminy Narewka można obejrzeć na stronie: <https://narewka.posiedzenia.pl>

Barbara Niewiadomska-Golonko

## DROGA W KRYNICY JUŻ GOTOWA

**Z początkiem sierpnia br. mieszkańcy Krynicy mogą cieszyć się nową drogą! Wykonawcą robót było: Przedsiębiorstwo Drogowe „Maksbud” z Bielska Podlaskiego, a wartość inwestycji polegającej na wykonaniu nawierzchni z betonu asfaltowego i uzupełnieniu poboczy wyniosła: 158 670,00 zł (przy dofinansowaniu z „Rządowego Funduszu Rozwoju Dróg” w wysokości 79.287,95 zł).**

Na załączonych zdjęciach prezentujemy zmiany, jakie zaszły od czerwca br. w związku z rozpoczętą przebudową ww. drogi.

Niezmiernie cieszy nas fakt, iż kolejna inwestycja w naszej gminie została zrealizowana z sukcesem, przy-

sługając się codziennemu komfortowi jazdy oraz poprawiając jakość życia mieszkańców.

(MGP)



Droga w Krynicy - efekt przed



Droga w Krynicy - w trakcie robót



Droga w Krynicy - efekt po

## PRZEBUDOWA DRÓG DOJAZDOWYCH DO PÓL NA OBIEKCIE SCALENIOWYM „ELIASZUKI I INNE”

10 września br. przedstawiciele Referatu Inwestycji z Urzędu Gminy Narewka - Pan Marek Bagrowski oraz Adrian Połowianiuk - uczestniczyli w pracach komisji powołanej do czynności odbioru końcowego, w związku z umową z dnia 25 sierpnia 2025 r., zawartą pomiędzy Starostwem Powiatowym w Hajnówce, a Przedsiębiorstwem Drogowym Kalinowscy Sp. z o.o.

Roboty zrealizowano w ramach zadania pn. *Przebudowa dróg dojazdowych do pól na obiekcie scaleniowym „Eliaszuki i inne”* na odcinkach dróg:



Przedstawiciele stron oraz wykonawca inwestycji



Realizacja robót

6 obr. **Planta**, 1B obr. **Mikłaszewo**, 3B-część obr. **Eliaszuki**. (MGP)

## NOWA ŁUKA Z WODOCIĄGIEM I KANALIZACJĄ

Trwa realizacja zadania inwestycyjnego pn. „Rozbudowa sieci wodociągowej i kanalizacyjnej w Gminie Narewka”. Zadanie obejmuje budowę wodociągu oraz sieci kanalizacyjnej wraz z utwardzeniem dróg na terenach zabudowy rekreacyjno-letniskowej w obrębie geodezyjnym Nowa Łuka.

Przypominamy, iż przedmiotowe zadanie (objęte uprzednio dofinansowaniem w kwocie 1 875 590,40 zł, pozyskanym w ramach Programu Roz-

waniem w kwocie 1 875 590,40 zł, pozyskanym w ramach Programu Roz-

woju Północno – Wschodnich Obszarów Przygranicznych 2024-2030) realizowane jest w trybie „Zaprojektuj i Wybuduj”, a jego rezultatem rzeczowym będzie liniowa infrastruktura wodno-kanalizacyjna o długości ok. 5 km, zwiększająca zdolności w zakresie zbiorowego zaopatrzenia mieszkańców w wodę i odbiór ścieków.

Dodatkową dotację na wskazany cel (w wysokości 100 000 zł) Gmina Narewka pozyskała z tegorocznej edycji Funduszu Wsparcia Gmin i Powiatów.

Całkowita wartość ww. robót to 2 920 620,24 zł, a planowany termin ukończenia zadania - listopad 2025 r. (MGP)



Podpisanie umowy na rozbudowę sieci wodno-kanalizacyjnej w obrębie Nowa Łuka



Postępy prac



Utwadzanie dróg

## ATRAKCYJNY ZBIORNIK W LEWKOWIE

Z końcem sierpnia br. zakończyła się realizacja projektu pn. „Modernizacja publicznej infrastruktury rekreacyjnej w Lewkowie Starym”, na który Gmina Narewka pozyskała dofinansowanie w wysokości 34 000 zł ze środków z budżetu Samorządu Województwa Podlaskiego w ramach „Programu odnowy wsi województwa podlaskiego – Kreatywna wieś w 2025 r.”



Co udało się zrobić?

- utworzono alejki wokół zbiornika (z mieszanki kruszywa naturalnego, zagęszczonej mechanicznie),
  - wykonano nasadzenia drzew i krzewów;
  - uformowano powierzchnie skarp i korony nasypów z zasianiem trawy;
  - wyremontowano miejsce ogniskowe;
- Całkowita wartość robót wyniosła 103 000 zł.

Z ogólnodostępnej, otwartej przestrzeni publicznej do relaksu i rekreacji



korzystają mieszkańcy okolicznych sołectw. Jest to zarazem kolejny ukłon Samorządu Gminy Narewka w stronę



lokalnej branży turystycznej (poszerzenie oferty turystycznej gminy).

(MGP)



## SZKOLNE POSTĘPY

Trwają zaawansowane prace związane z realizacją projektu pn. „Poprawa efektywności energetycznej budynku Szkoły Podstawowej w Narewce”.

Rozpoczęta wiosną 2025 r. termomodernizacja narewskiej podstawówki ma zakończyć się w grudniu bieżącego roku. Wykonawcą inwestycji jest firma usługowo-budowlana WRÓBLEWSKI z Bielska Podlaskiego.

W ramach podjętych prac wymieniono już stolarkę okienną i drzwiową, a w dalszym ciągu prowadzone są prace termomodernizacyjne polegające na dociepleniu dachu i wymianie pokrycia dachowego oraz dociepleniu ścian i położeniu nowej elewacji zewnętrznej na ścianach placówki.

Ponadto, wskutek podpisanej z końcem sierpnia br. umowy ze spółką Krystian Sp. z o.o. z Lublina dokonano wymiany źródeł światła na energooszczędne. Nowe oświetlenie posiadły: sale dydaktyczne, aula, toalety, świetlice, stołówka, szatnie, mała sala gimnastyczna czy pokój nauczycielski.



W planach na ostatni kwartał br. jest także wykonanie instalacji fotowoltaicznych o mocy 32,5 kWp i 27 kWp, które wspomogą pracę szkolnej pompy ciepła.

W ramach zobowiązań projektowych, stanowiących działanie informacyjno-edukacyjne, przewidziana jest również prezentacja na temat odnawialnych źródeł energii (OZE) dla dzieci uczęszczających na zajęcia w pracow-

ni ekologicznej w SP w Narewce oraz konkurs z wiedzy o ochronie atmosfery i klimatu. Planowane ogłoszenie już wkrótce – zachęcamy do śledzenia strony internetowej [www.narewka.pl](http://www.narewka.pl) oraz profilu Gminy Narewka na portalu społecznościowym Facebook. Na zwycięzców czekają atrakcyjne nagrody!

Całkowita wartość przedmiotowej inwestycji wynosi: 4 268 038, 32 zł.  
(MGP)

## BEZPIECZNA NAREWKA

Umowa z wykonawcą zadania pn. „Bezpieczna Narewka: Rozwój potencjału OSP Narewka, realizowanego w ramach Europejskiego Funduszu Rozwoju Regionalnego, programu Fundusze Europejskie dla Podlaskiego 2021-2027, priorytet „Region przyjazny środowisku Działanie Adaptacja do zmian klimatu” podpisana, a to kolejny istotny krok Samorządu Gminy Narewka w stronę poprawy bezpieczeństwa swoich mieszkańców oraz skutecznego podejmowania działań ratowniczych.

Całkowita wartość ww. projektu to: 1 763 554,30 zł, a jego zakres obejmuje:

- zakup ciężkiego wozu strażackiego (ratowniczo-gaśniczego),
- szkolenia w zakresie poszukiwawczo-ratowniczym,
- remont oświetlenia zewnętrznego,
- zamontowanie budek lęgowych dla ptaków (jaskółek i jerzyków).

Planowany do zakupu wóz bojowy to Scania P420 4X4 - zaprojektowana z myślą o najlepszym wsparciu w trakcie akcji ratowniczo-gaśniczej:

- Napęd 4x4 – doskonała mobilność zarówno w terenie jak i na drogach twardych.

- Zbiornik wody 5000 litrów – gotowy na każdą akcję.
- Aluminiowa skręciana zabudowa – trwałość i lekkość.
- Skrytki na sprzęt w układzie 3+3+1 – szybki dostęp do wyposażenia.



Scania P420 4X4 - planowany do zakupu wóz bojowy

- Zwiadło szybkiego natarcia – sprawne podanie środka gaśniczego.
- Elektryczna wyciągarka (udźwig 8 t) – pomocna w ekstremalnych sytuacjach oraz wiele innych nowoczesnych i innowacyjnych rozwiązań wspomagających naszych strażaków.

\* \* \*

Wartość pojazdu: 1 760 130,00 zł

Dofinansowanie projektu:

1 410 843,44 zł

Wkład własny Gminy Narewka:

352 710,86 zł

(MGP)

## NOWE SPRZĘTY DLA GMINNYCH OSP

Z przyjemnością informujemy, iż w lipcu br. Gmina Narewka otrzymała pomoc finansową z budżetu Województwa Podlaskiego w formie dotacji celowej z przeznaczeniem na zakup sprzętu ratowniczo-gaśniczego i umundurowania dla jednostek Ochotniczych Straży Pożarnych.

Zgodnie z umową zawartą w dniu 27.05.2025 r. wysokość wsparcia finansowego wynosi 20 000,00 zł, zaś łączna wartość zakupionego sprzętu - 20 748,32 zł.

Dzięki dofinansowaniu jednostki OSP z terenu naszej gminy zostały wyposażone w sprzęt umożliwiający skuteczniejsze prowadzenie działań ratowniczych. Podział pozyskanego wyposażenia jak niżej:

### \* OSP Olchówka

- Detektor prądu przemiennego
- Buty specjalne strażackie (3 pary)
- Środek pianotwórczy

### \* OSP Narewka

- Buty specjalne ochronne (2 pary)
- Rękawice ochronne (2 pary)
- Hełm ochronny (2 szt.)
- Szelki bezpieczeństwa (2 szt.)

- Podpinka węzowa (2 szt.)
- Zatrzaśnik duży (2 szt.)
- Kominiarka ochronna (2 szt.)
- Smok ssawny 110
- Wąż tłoczny W 75 (2 szt.)

### \* OSP Siemianówka

- Ubranie specjalne
- Hełm ochronny wraz z latarką
- Rękawice neoprenowe do pracy w wodzie
- Buty neoprenowe do pracy w wodzie - 1 para
- Kurtyna wodna W75
- Latarka kąтова (3 szt.)

Dziękujemy za wsparcie i gratulujemy naszym jednostkom OSP! Niech nowy sprzęt służy długo, skutecznie i bezpiecznie!

(MGP)



## INTELIENTNY MONITORING

We współpracy z Komendą Powiatową Policji w Hajnówce oraz Placówką Straży Granicznej w Narewce Gmina Narewka pozyskała wsparcie ze środków „Rządowego programu ograniczania przestępczości i aspołecznych zachowań pn. Razem bezpieczniej na lata 2025 – 2028 – Edycja 2025”.



W ramach przyznanego wsparcia finansowego będą miały miejsce prace polegające na modernizacji systemów monitoringu funkcjonujących w miejscowości Narewka oraz ich scaleniu w jeden spójny system, wykorzystujący potencjał sztucznej inteligencji dla analizowania rejestrowanego obrazu.

Przyznana wartość dofinansowania: 106.946,00 zł. Termin realizacji: 2025 r.

(MGP)



## DROŻNE WODY

Konserwacja rzeki Narewka i zbiornika wodnego w Lewkowie oraz wykonanie prac konserwacyjnych na terenie obiektu hydrotechnicznego Siemianówka – to kluczowe postanowienia porozumienia zawartego 16 września br. pomiędzy Wójtem Gminy Narewka – Jarosławem Gołubowskim a dyrektorem Zarządu Zlewni Wód Polskich w Białymstoku – p. Eugeniuszem Koczewskim.

Podpisany dokument to przepustka do współpracy pomiędzy stronami dążącymi do poprawy drożności ww. cieku wodnego (co podniesie przy okazji jakość sptywów na rzece Narewka) oraz estetyki i bezpieczeństwa terenów przyległych do nadmienionych obiektów. Realizowana będzie w oparciu o wypełnianie określonych w porozumieniu wzajemnych zobowiązań.

Jakich? Podajemy przykład! My użyjemy im jeden z gminnych wo-

zów strażackich (celem dowozu wody na pompownie), a oni użyczają nam swojej łodzi koszącej (do oczyszczenia dna rzeki Narewka na odcinku Narewka - Lewkowo).

Brzmi całkiem logicznie i optymistycznie, prawda? Zostaje zatem poczekać na praktyczną odstonę podjętej inicjatywy, by móc z przekonaniem stwierdzić, że... współpraca naprawdę się opłaca.

(MGP)



Uścisk dłoni na poczet dobrej współpracy

## WIRTUALNA STRZELNICA

Do końca bieżącego roku w Centrum Sportu i Edukacji w Narewce pojawi się nowa atrakcja – wirtualna strzelnica, stanowiąca infrastrukturę szkoleniową zgodną z wymaganiami Ministerstwa Obrony Narodowej w Systemie Szkolno – Treningowym „Pojedynek”. Wysokość dotacji pozyskanej z MON

to **98 375,96 zł**. Całkowita wartość zadania **122.969,95 zł**.

Termin realizacji: **do końca 2025 r.**

Z nowego wyposażenia Centrum będą mogli korzystać m.in. uczniowie szkół oraz organizacje pozarządowe prowadzące działalność na rzecz obronności państwa.

(MGP)



## MYŚLISZ O PRZYDOMOWEJ OCZYSZCZALNI ŚCIEKÓW? SKORZYSTAJ ZE WSPARCIA GMINY NAREWKA!

**16 września br. w siedzibie UG Narewka doszło do podpisania umowy z pierwszą osobą, która skorzystała z dotacji w ramach tegorocznej edycji naboru wniosków na nowy, dotowany z budżetu Gminy Narewka program wsparcia dla mieszkańców, jacy zdecydują się na instalację przydomowej oczyszczalni ścieków (POŚ) na terenie swojego gospodarstwa domowego.**

Zasady, tryb udzielania oraz sposób rozliczania przedmiotowych dotacji określa *Uchwała Rady Gminy Narewka Nr II/14/24 z dnia 29 maja 2024 r.*, zgodnie z którą **wnioski**, w zależności od dostępności środków w budżecie, **przyjmowane będą corocznie** - w terminach **od 1 lutego do 30 czerwca włącznie**.

Przedmiotową pomoc finansową przyznaje się w postaci dotacji celowej w wysokości do 50% poniesionych kosztów brutto, wynikających z przedłożonych faktur, rachunków



lub dowodów zakupu (jednak nie więcej niż 5.000,00 zł).

**Dlaczego warto ją mieć?**

- Nieskomplikowana budowa i trwała konstrukcja.
- Bardzo łatwa obsługa.
- Niskie koszty eksploatacji.
- Szybki zwrot inwestycji.
- Przyjazna dla środowiska naturalnego.

Pierwszej dotowanej w ramach ww. programu – *Pani Annie* - życzymy powodzenia w realizacji przedsięwzięcia, a inne zainteresowane osoby zachęcamy do skorzystania z oferowanego wsparcia już w przyszłym roku. (MGP)

## „JAŚNIEJ” RÓWNA SIĘ „BEZPIECZNIEJ”

**Trwają prace związane z wykonaniem kompletnej dokumentacji projektowo-kosztorysowej dla zadania pn. „Budowa i rozbudowa oświetlenia ulicznego w Gminie Narewka”. Wykonawcą przedmiotowych robót będzie firma: Usługi Elektryczne – Andrzej Mironkiewicz (Białowieża).**

Planowana inwestycja oświetleniowa zostanie zrealizowana w następujących miejscowościach: *Kolonia Mikłaszewo, Eliazuki-Kordon, Nowa Łuka (ul. Lipowa)* oraz *Leśna*. Działanie wpłynie

korzystnie na komfort życia codziennego mieszkańców naszej gminy, a zarazem podniesie poziom bezpieczeństwa ruchu drogowego.

(MGP)



Uliczne oprawy LED

## W POSZUKIWANIU OSZCZĘDNOŚCI



Zamontowana w czerwcu br. w *Stacji Uzdatniania Wody w Siemianówce* automatyka do kompensacji mocy biernej, mającej na celu zmniejszenie obciążenia przewodów, spadków napięć oraz zredukowanie strat energii elektrycznej, okazała się trafionym pomysłem i już przynosi pierwsze wymierne efekty w postaci oszczędności kosztów energii.

Korzyści płynące z zastosowanego rozwiązania stały się podstawą dla decyzji Samorządu Gminy Narewka o zakupie kolejnego tego typu urządzenia oraz jego sfinansowaniu ze środków własnych z budżetu Gminy Narewka. W nowy kompensator zaopatrzone zostanie budynek *Centrum Sportu i Edukacji w Narewce*.

(MGP)

## GOK W NOWEJ ODSŁONIE

Na zlecenie Urzędu Gminy Narewka Pracownia Projektowa 2M STUDIO z Białegostoku opracowała projekt aranżacji wnętrza części pomieszczeń Gminnego Ośrodka Kultury w Narewce – murowanego budynku wzniesionego w latach 80-tych ubiegłego wieku.

Przed kilkoma laty wyremontowano tu już kilka sal na piętrze (m.in. pracownia muzyczna, plastyczna, pokój dyrektorski, korytarz) oraz salę taneczną i dach obiektu, dlatego też aktualnie najpilniejsza potrzeba remontowa dotyczy parteru budynku.



Sala widowiskowa



Rzut z góry na łazienkę



Scena



Korytarz wejściowy

- roboty rozbiórkowe (w tym m.in: stolarka, rozbiórki i skucie murów, posadzki i ściany);
- roboty remontowo-budowlane (w tym: ściany, tynkowanie, okładziny, malowanie, posadzki, sufity, stolarka);
- biały montaż – toalety;
- pozostałe (sala widowni, scena, pomieszczenie holu i szatnie).

Oszacowane koszty instalacji elektrycznych to natomiast ok. 210 tys. zł, a instalacji sanitarnych - ok. 820 tys. zł. Łączny koszt planowanej inwestycji ok. 2 mln zł.

W związku z posiadaniem gotowego projektu architektonicznego oraz kosztorysów Gmina Narewka poszukuje środków zewnętrznych na dofinansowanie planowanej inwestycji, która w znaczący sposób wpłynie zarówno na wizerunek placówki, jak i komfort jej użytkowania przez kadre GOK-u oraz inne osoby korzystające oferty Ośrodka.

(MGP)

## WYMIANA DOŚWIADCZEŃ

9 września br. do Gminy Narewka zawitała delegacja przedstawicieli Lokalnych Grup Działania ze wszystkich 16 województw naszego kraju i zwizytowała powstałe wskutek tzw. „rewitalizacji” gminne obiekty oraz przestrzenie publiczne.

Około 60-osobową grupę delegatów - żywo zainteresowanych możliwościami „dawania drugiego życia” miejscom i obiektom znajdującym się jeszcze przed kilkoma laty w przysłowiowej ruinie, przywitał i oprowadzał gospodarz Gminy Narewka, a zarazem inicjator szeregu tego typu działań naprawczych – Wójt Jarosław Gołubowski.

„Na pierwszy ogień” poszło Centrum Sportu i Edukacji w Narewce – jedyny tego typu obiekt w powiecie hajnowskim, zarządzany przez samorząd. Tu sporo uwagi poświęcono tematom związanym z organizacją pracy

Centrum oraz przeglądowi będącego na jego stanie wyposażenia.

Kolejnym punktem wycieczki stała się wizyta w centrum Narewki. Przybyli goście z widocznym entuzjazmem wypowiadali się na temat przyjaznego dla oka zagospodarowania terenu wokół miejscowej plaży nad rzeką Narewką oraz zlokalizowanej tu infrastruktury turystycznej i rekreacyjnej.

Spotkanie zakończyło się przejazdem delegacji do sąsiedniej miejscowości – Lewkowa Starego i odwiedzinami w tutejszym Dziennym Domu Pomocy (DDP) – placówce oferującej wsparcie

seniorom poprzez zajęcia kulturalne, aktywizację społeczną, rekreację, a także wyżywienie. Warto nadmienić, iż poza wspomnianymi formami pomocy, DDP oferuje również mieszkańcom gminy z odpowiednim zaświadczeniem lekarskim nieodpłatną Wypożyczalnię Sprzętu Rehabilitacyjnego i Pielęgnacyjnego.

Wizyta miała na celu pozyskanie cennych wskazówek oraz poszukiwanie inspiracji na przykładzie doświadczonych w przeprowadzaniu projektów rewitalizacyjnych i skutecznie pozyskującej fundusze na ten cel Gminy Narewka.

(MGP)



Delegacja grup LGD w CSiE w Narewce



Rozmowy z p.o. kierownika GOPS Narewka - Wioletą Bartoszk



Zwiedzanie zrewitalizowanego centrum Narewki

## RAZEM DLA PUSZCZY

Informujemy, iż Gmina Narewka została partnerem Polskiego Towarzystwa Ochrony Ptaków, które występując w roli koordynatora projektu złożyło wniosek pn. „Ochrona ekosystemów Puszczy Białowieskiej poprzez usuwanie gatunków obcych” do Programu LIFE w obszarze: Środowisko i podprogramie: Przyroda i różnorodność biologiczna. W przypadku pozytywnej weryfikacji wniosku, Gmina Narewka zdobędzie realne narzędzia do zwalczania gatunków inwazyjnych.



Program LIFE to instrument finansowy UE na rzecz ochrony środowiska i klimatu, jaki od 1992 roku wspiera projekty zgodne z celami Unii w zakresie ochrony przyrody, środowiska i klimatu. W ramach obszaru „Środowisko” instrument obejmuje cztery podprogramy, w tym „Przyroda i różnorodność biologiczna”, który koncentruje się na ochronie i odbudowie przyrody, gatunków oraz siedlisk, w tym siedlisk określonych w ramach sieci Natura 2000. Jego celem jest zatrzymanie presji niepożądanych „bio-najeźdców” i odwrócenie procesu utraty różnorodności biologicznej.

W przedmiotowym zakresie Gmina Narewka będzie współpracować również z Białowieskim Parkiem Narodowym, Nadleśnictwami: Białowieża, Browsk i Hajnówka oraz sąsiednimi gminami puszczańskimi (Białowieża, Hajnówka), a także Instytutem Ochrony Przyrody PAN, FPP Enviro i RDOŚ w Białymstoku. Główny cel projektu został

zdefiniowany jako usuwanie roślin zagrażających faunie i florze Puszczy Białowieskiej, takich jak *niecierpek drobnokwiatowy* czy *dąb czerwony*.

Inne gatunki inwazyjne roślin w naszej puszczy, o których możemy przeczytać w fachowej literaturze, to: *nawłoc kanadyjska*, *klon jesionolistny*, *łubin trwały*, *rdestowiec sachaliński* i *ostrokończysty*, *niecierpek gruczolowaty*, *turzyca drżączkowata* czy *erectites jastrzębcowaty*. Do puszczy trafiały one najczęściej z parków czy ogrodów, nierzadko w kontekście działalności człowieka w rolnictwie czy leśnictwie. Z początku niepozorne - dziś stanowią zagrożenie dla rodzimej puszczańskiej flory.

W celu zwiększenia zdolności Gminy Narewka do prowadzenia działań w obszarze usuwania presji obcych gatunków roślin, w projekcie założono zakup szerokiej gamy maszyn, sprzętu oraz urządzeń wykorzystywanych w utrzymaniu zieleni. Ponadto w ramach projektu Gmina Narewka podej-



Niecierpek drobnokwiatowy (źródło - Wikipedia)

muje również działania edukacyjne:

- Zagospodarowanie otwartej przestrzeni edukacyjnej w Szkole Podstawowej w Narewce - remont i wyposażenie w stacjonarne pomoce edukacyjne nt. inwazyjnych gatunkach obcych.
- Opracowanie wystawy wielkoformatowej poligrafii dedykowanej edukacji o gatunkach inwazyjnych i rodzimych występujących w regionie Puszczy Białowieskiej.

(MGP)

## V EDYCJA PLENERU RZEŹBIARSKIEGO W NAREWCE

Wakacje w Narewce rozpoczęły się artystycznym akcentem. Po raz piąty z rzędu na zaproszenie Urzędu Gminy Narewka oraz Gminnego Ośrodka Kultury w Narewce zjechali tutaj artyści z różnych stron Polski, których z entuzjazmem przywitani: Wójt Gminy Narewka - Jarosław Gołubowski, Zastępca Wójta - Łukasz Zasim i p.o. dyrektora GOK-u w Narewce - Agnieszka Gorustowicz-Chmara.

Proces tworzenia kolejnych dzieł sztuki, których z roku na rok przybywa w naszej gminie, odbywał się w okolicy tutejszego Amfiteatru nad rzeką - w formule otwartej, co pozwoliło na bieżąco przyglądać się postępowi prac twórców, jacy przez cały pierwszy tydzień lipca pracowicie rzeźbili w drewnie wytwory swojej wyobraźni.

Tematyka tegorocznego Pleneru oparła się w przeważającej mie-



rze na dwóch motywach przewodnich: *kapliczki* oraz *postacie z bajek*. Komisarzem pleneru był - p. **Marko Sapiotko**.

Wśród bohaterów tegorocznego Pleneru zdecydowaną uwagę przyciągają kolorowe postacie z mniej lub bardziej znanych bajek i kreskówek. Znaj-

dziemy tu np. sympatycznego Stitcha ze współczesnej komedii animowanej „Lilo&Stitch” czy dawnego *Trurla lub Klapaucjusza* z opowieści Stanisława Lema pt. „Bajki Robotów”. Jest też krasnoludek z bajki „O krasnoludkach i o sierotce Marysi”, a może raczej - z „Królowny Śnieżki i siedmiu krasnoludków”...?

Aby rozwiązać te czy inne wątpliwości, najlepiej udać się osobiście do miejsca „stacjonowania” figur w centrum Narewki i samodzielnie uzyskać odpowiedzi na najbardziej nurtujące pytania w tym zakresie.

Oficjalne podsumowanie rzeźbiarskich efektów Pleneru miało miejsce 6 lipca br. podczas Nocy Kupaty w Narewce. To wówczas władarze gminy podziękowali artystom ze sceny za kolejną udaną edycję wydarzenia, jakie pozostawia po sobie „namacalne wyniki” wykonanej pracy twórczej, pozwalając zarazem na kształtowanie pozytywnego wizerunku naszej gminy, a w konsekwencji również jej dalszą promocję.

(MGP)



## ROWEROWE AKCENTY W NAREWCE

**W sobotę 28 czerwca br. wystartowały Mistrzostwa Świata w Ultrakolarstwie - Race Around Poland (RAP 2025), a wraz z nimi łącznie 59-ciu zawodników z różnych stron świata! Gmina Narewka włączyła się w organizację tego ogromnego przedsięwzięcia sportowego i stała partnerem wydarzenia poprzez utworzenie na swoim terenie Punktu Kontrolnego na trasie ww. wyścigu.**

Punkt ów mieścił się przy *Stanicy Kajakowej w Narewce* i to tutaj - po przejechaniu dokładnie **3312 km na rowerze** - docierali strudzeni drogą kolarze. Czekały na nich ciepły posi-

łek, odświeżający prysznic oraz możliwość odpoczynku i regeneracji przed dalszą podróżą. Nie zabrakło również dobrego słowa i pomocy ze strony obsługi pozostającego w całodobowej dyspozycji Punktu, a także gratulacji, uścisku dłoni czy pamiątkowego medalu, jakim witali przybywających do Narewki zawodników władarze naszej gminy: *Wójt Jarosław Gołubowski* oraz jego *Zastępca - Łukasz Zasił*.

Pierwszy, a zatem „najlepszy z najlepszych” na trasie tegorocznego RAP-u - okazał się *Stefano Semenzato* z Włoch. Do narewkowskiego Punktu Kontrolnego zawitał już 4 lipca (na chwilę przed godziną 21:00). Nie zniechęcił go „rowerowa kraksa” przed samą Narewką - mimo bolesnego upadku zdecydował się na kontynuację wyścigu i do upragnionej mety w stolicy naszego kraju dotarł jako pierwszy, wygrywając tym samym wielodniowe wyzwane kolarskie. **Wielkie brawa!!!**

Dzień później *Stanica Kajakowa* w Narewce ugościła w swoich progach kolejnego zawodnika. Tym razem był to Polak - *Cezary Wójcik*, a jako trzeci dotarł do nas *Jens Volkersdorfer* z Niemiec.

Po sześciu dniach „czuwania” i wypatrywania w internetowej aplikacji nadjeżdżających zawodników, misja naszego Punktu Kontrolnego, który „zopiekował się” łącznie 26 zawodnikami, została wykonana! 9 lipca dotarł ostatni z „cyborgów”, a wraz z nim ekipa sportująca z ramienia organizatora.

Spotkanie z jej przedstawicielami było okazją do podsumowań oraz wyciągania wniosków w kontekście organizacji tego typu przedsięwzięć w przyszłości, ale też płaszczyzną do swobodnych rozmów na temat potencjału turystycznego Gminy Narewka, co mocno akcentowali goście z RAP 2025 - oczarowani klimatem i krajobrazem naszych stron.

(MGP)



Powitanie ostatniego z zawodników w Narewce



Zastępca Wójta Gminy Narewka wita Jensa Volkersdorfera (III na trasie)



Zakończenie wyścigu w Narewce - podsumowujące spotkanie z udziałem przedstawicieli UG Narewka oraz organizatora wyścigu



Cezary Wójcik - II na trasie RAP 2025 (odpoczynek przy punkcie kontrolnym w Narewce)

## „NA GRANICY TAJEMNICY” ... W NAREWCE

Ach, co to była za noc... Magiczne połączenie żywiołu ognia i wody, które porwało licznie zgromadzoną w okolicach rzeki Narewki publiczność do wielogodzinnej zabawy tanecznej.

A wszystko zaczęło się od **przemarszu zespołów ludowych**, które ruszyły z okolic tutejszego ośrodka kultury w swoich wyprawnych strojach i zaprosiły do rozśpiewanego spaceru po Narewce napotkanych po drodze przechodniów. Pieśnią, która niosła się w tym czasie po okolicy, była oczywiście **białoruska „Kupalinka”**. Wspomniana melodia od lat towarzyszy tego typu wydarzeniom plenerowym w naszym regionie i opowiada o tym, jak matka wyczekuje córki, która - mimo że nastąpiła już noc - nie wróciła wciąż do domu z poszukiwania legendarnego kwiatu paproci.

Ten piękny element uroczystości stał się wstępem do części artystycznej całego przedsięwzięcia, które „na dobre” rozpoczęło się już w ścisłym centrum Narewki przy Amfiteatrze. Jako pierwsi wystąpili muzycni gospodarze święta, czyli grupa **Narewczanki z Narewki**, a chwilę potem odbyło się już oficjalne otwarcie i przywitanie gości z udziałem **Wójta Gminy - Jarosława Gołubowskiego** oraz przedstawicielki partnera strategicznego wydarzenia - **Ewy Suprunowicz (dyrektor Biura Zarządzania Promocją UMWP)**. Wyżej wymienieni pożyczili wszystkim niezapomnianych wrażeń i takim oto sposobem na scenie pojawili się kolejni gminni wykonawcy - **Cegielki z Lewkowa Starego**, których występ rozgonił wiatr oraz kłębiące się nad głowami złowrogie chmury z deszczem, i tak oto nad Narewką ponownie zaświeciło słońce, a dobra aura pogodowa utrzymała się już do samego końca imprezy.

Pierwszych tancerzy „porwało” z ławek na parkiet lokalne trio z zespołu **Lotos** (funkcjonujące od 3 lat pod skrzydłami narewskiego GOK-u), które przekazało następnie „muzyczną pałeczkę” topowym wokalistkom z popularnej grupy **TOP GIRLS** (znanym z takich discopolowych hitów jak m.in.: „Mleczko”, „Jakbyś mnie zechciał” czy „Zakochana”). Szafowy koncert atrakcyjnych piosenek zrobił furorę, a same dziewczyny jeszcze na długo po występie były oblegane przez grupy fanów, którzy robili sobie pamiątkowe zdjęcia z artystkami i prosili o autografy.

W międzyczasie **prowadząca** całą uroczystość **Mariola German - Pietruczuk** zapowiedziała **konkurs na najpiękniejszy kupalski wianek** na głowę, a chętne panie, kobiety, dziewczyny i dziewczynki przystąpiły do ich wyplatania ze specjalnie przygotowanych na tę okoliczność polnych kwiatów, traw i ziół. Tworzone pod okiem **instuktorki - Oleny Sarzhenko** kompozycje zostały następnie ocenione przez komisję konkursową, która przyznała w rozrachunku 4 nagrody. Wyniki przedstawiają się następująco:

- **I miejsce - Zosia Lewicka**
- **II miejsce - Magda Zubrycka**
- **III miejsce - Monka Cimoch**
- **IV miejsce - Justyna Drozd**

Jeszcze raz serdecznie gratulujemy! Tegoroczne Kupalle w Narewce miało formułę międzynarodową, a to za sprawą litewskiego zespołu **SVITANAK** (z jęz. biał. „wschód słońca”), który w Polsce - i to właśnie w Narewce! - koncertował po raz pierwszy



Oficjalne otwarcie. Od lewej - Wójt Gminy Narewka Jarosław Gołubowski oraz Ewa Suprunowicz z UMWP w Białymstoku



Gwiada wieczoru - Jerzy Szuj z zespołu Jorrgus



Roztańczona Narewka

w swojej niemal 30-letniej muzycznej historii. Fantastyczny występ tej liczącej łącznie 17-stu członków grupy zdecydowanie przypadł do gustu publiczności, która postanowiła brawami i owacjami poprosić o więcej i usłyszeć jeszcze jedną muzyczną propozycję w ich wykonaniu.

Istotnym punktem wydarzenia było także oficjalne zakończenie i podsumowanie efektów twórczych **V już edycji Pleneru Rzeźbiarskiego w Narewce**. Biorącym w nim udział artystom, którzy pracowali „w pocie czoła” nad ostatecznym kształtem swoich dzieł, podziękowali na scenie (wręczając okolicznościowe dyplomy oraz podarunki) reprezentanci Gminy



„Topowe dziewczyny” z zespołu TOP GIRLS



Korowód z wieńcami i wiankami



Tłumy przy scenie



Wernisaż V Pleneru Rzeźbiarskiego. Artysci ze swoimi dziełami



Zabawa z zespołem AS

Narewka w osobach: **Wójt – Jarosław Gołubowski, Zastępca – Łukasz Zasiński, p.o. dyrektora GOK-u – Agnieszka Gorustowicz-Chmara.** Nowo powstałe rzeźby w drewnie można tutaj podziwiać do momentu, w którym zostaną przetransportowane do swoich docelowych lokalizacji, aby upiększyć kolejny zakątek przestrzeni publicznej Narewki.

Po podziękowaniach przyszedł czas na porcję szaleństw pod sceną, którą zaserwował jeden z czołowych przedstawicieli muzyki z gatunku disco polo & dance - zespół **Jorrgus**. Wspaniały kontakt z publicznością i energetyzujące przeboje momentalnie wprawiły widownię w rozrywkowy nastrój i zachęciły do dynamicznych tańców, śpiewów i podskoków. Występ grupy potwierdził, że zespół oraz jego lider – **Jerzy Szuj** niezmiennie są mile widzianą gwiazdą wieczoru na eventach organizowanych w gminie Narewka, bo warto przy tej okazji nad-

mienić, że to już 3. raz, kiedy występuje on w naszym amfiteatrze i przyciąga za sobą rozbawione tłumy fanów.

A o tym, że frekwencja w czasie tej wyjątkowej nocy faktycznie dopisała, przekonuje zwłaszcza uchwycony na kadrach zdjęciowych moment, kiedy to wokół plaży nad tutejszą rzeką zgromadziły się tabuny widzów zainteresowanych słowiańskim **obrzędem puszczania wianków na wodę**. Śpiewnym krokiem, w asyście akordeonu i skrzypiec oraz płonących pochodni zaprowadził tutaj przybyłych gości znany i lubiany zespół **AS**, wykonując przy tym oczywiście obowiązkowy hymn tej nocy – klimatyczny utwór **Kupalinka**. Chwilę później na rzece Narewce unosiły się już pływające z jej prądem wianki, a odważni chłopcy i panowie wskoczyli wprost za nimi do wody.

Majestatu tej chwili dodawało odbywające się równoległe z tym pradawnym obyczajem „ogniste

fireshow”. Pomarańczowy ogień tańczył z taflą wody, tworząc fascynujące widowisko, którym można było przez dłuższą chwilę nacieszyć oczy oraz rozpalone magią tego momentu serca.

Zjawiskowy spektakl nie mógł jednak trwać w nieskończoność, dlatego też zaraz po nim ze sceny znów popłynęła muzyka – tym razem w wykonaniu białostockiej grupy **Siabry**, jaka rozgrzała do czerwoności publiczność, po to by „przekazać ją” wreszcie w niezawodne ręce wspomnianego już wcześniej zespołu **AS** - ze **Sławomirem Trofimiukiem i Mirkiem Ciesnowskim** na czele. W takim klimacie i składzie publiczność bawiła się nieprzerwanie do godziny 1:00 nad ranem, a pozytywnym emocjom, okrzykom i prośbom o bisy zdawało się nie być końca...

Reasumując, kupalską noc i całą jej przebieg możemy uznać za naprawdę udany oraz życzyć sobie (jako organizatorom), a także mieszkańcom naszej gminy i odwiedzającym ją turystom kolejnych równie atrakcyjnych imprez w przyszłości.

**Organizatorzy:** Urząd Gminy Narewka i Gminny Ośrodek Kultury w Narewce

**Partner strategiczny:** Województwo Podlaskie

**Sponsorzy:** WGT Group oraz Przedsiębiorstwo Usług Komunalnych Sp. z o.o. w Hajnówce

**Patron medialny:** Radio ESKA & ESKA Białostok News

Dodatkowe podziękowania za wzbogacenie wydarzenia o oprawę kulinarną (w wydaniu regionalnym) dla:

- KGW „Jezioranki” w Siemianówce
- KGW „Zabłocka Manufaktura” z Zabłotczyzny
- KGW „Kalina” z Planty

(MGP)



Noc Kupały nad Narewką



Muzyczne otwarcie Nocy Kupały przez miejscowy zespół Narewczanki

## NA „PIOTRA I PAWŁA”

Sobotnia potańcówka 12 lipca br. z cyklu „Pod Lampionami” w Lewkowie Starym przeszła już do historii. Odpustową zabawę wypełniła skoczna muzyka, która od pierwszych chwil porwała zgromadzoną publiczność do nieskrępowanego tańca oraz kołysania się pod sceną.



Oficjalne otwarcie odpustowej potańcówki



Promocyjne gadzety dla najmłodszych



Zabawa na całego



Bańki i inne atrakcje dla dzieci



Taneczne bity od zespołu Axel



Pląsy pod sceną

Sprawcami tej fantastycznej atmosfery i świątecznego nastroju były następujące zespoły: **Cegiełki z Lewkowa Starego**, **Zespół As z Białegostoku**, **Lotos z Narewki**, **Axel z Narwii**, **SERVER z Hajnówki** oraz **DJ SaQŚ z Orzeszkowa**. Nie zabrakło przy tym serdecznych życzeń dla Piotrów

i Pawłów, które podczas oficjalnego otwarcia imprezy złożył **Wójt Gminy Narewka - Jarosław Gołubowski**.

Dopisała frekwencja, a ostatecznie również pogoda. Okoliczną przestrzeń wypełniły zaś stragany, kramiki i ogródki gastronomiczne oraz kolorowe atrakcje dla dzieci.

Po zmroku zapłonęły klimatyczne pochodnie, a nad głowami rozbawionych tancerzy - światełka żaróweczek. Przy tak skomponowanej i dopracowanej scenerii chętnych do wspólnej zabawy nie brakowało... Załączone zdjęcia są tego najlepszym dowodem. Zachęcamy do obejrzenia. (MGP)

## NA „PANTELEJMONA”

9 sierpnia 2025 r. plac przy Ośrodku Edukacji Ekologicznej w Siemianówce zamienił się w tętniące życiem miejsce pełne śpiewu, tańca i radosnych spotkań. Od pierwszych dźwięków muzyki aż po ostatnie nuty atmosfera była gorąca, a parkiet ani przez chwilę nie świecił pustkami.

Na scenie wystąpili: Cegiełki, Rosy, Lotos, Narewczanki, Ruczajok, Axel, Siabry oraz Debiut. Każdy z zespołów wniósł swój wyjątkowy pierwiastek repertuarowy sprawiając, że publiczność bez skrępowania bawiła się w rytmach muzyki ludowej, tanecznej oraz biesiadnej.



Zespół „Cegiełki” z Lewkowa



Zespół „Ruczajok” z Białowieży



Zespół „Rosy” (Zabłudów)

Dziękujemy wszystkim artystom za fantastyczne występy, Kołu Gospodyń Wiejskich „Jezioranki” z Siemianówki za wyśmienite specjały kuchni regionalnej, a mieszkańcom i gościom za liczne przybycie oraz wspólną zabawę do późnej nocy. To dzięki Wam odpustowy festyn Świętego Pantaleona (uzdrowiciela, który nawróciwszy się na wiarę chrześci-

jańską, zaczął leczyć bezpłatnie potrzebujących, stając się w rezultacie patronem lekarzy, pielęgniarek oraz ludzi samotnych) zapisał się w historii naszej gminy jako zdecydowanie udany.

Do zobaczenia na kolejnych imprezach – niech muzyka i taniec dalej nas łączą!

(MGP)

## WERTEPEM PRZEZ NAREWKĘ

Kultowy WERTEP FESTIWAL ponownie zagościł w Gminie Narewka! Artystyczna eksplozja emocji, magii i teatru rozegrała się w okolicach tutejszego Amfiteatru w piątek 1 sierpnia br.



To była prawdziwa uczta dla zmysłów i duszy: **spektakle plenerowe, teatr ruchu, lalki, opowieści, warsztaty i muzyka...** a wszystko to w duchu różnorodności i wspólnego przeżywania sztuki w kontakcie z naturą - w bliskości przepływającej nieopodal rzeki Narewki.

W zestawieniu z niepowtarzalnymi kostiumami i bajkową scenografią oraz kunsztem gry aktorskiej całość pozostawiła po sobie nietuzinkowe doznania i wrażenia.

Przysłowiową „wisienką na torcie” okazała się natomiast nocna parada lampionów. Wzięli w niej udział nie tylko „wertepowi aktorzy”, ale i chętni mieszkańcy, którzy dołączyli do podążającego ulicami Narewki świetlistego orszaku tajemniczych postaci razem z własnoręcznie wykonanymi na warsztatach w narewzkowskim GOK-u lampionami (z bambusu i papieru).

Efektowne widowisko zapierało dech w piersiach przechodniów, prowokując ich do uwieczniania powstałego obrazu i klimatu na licznych fo-



tografiach. Powtórka dopiero za rok - najpewniej w połowie wakacji. Nie przegapcie zatem kolejnej szansy na

uczestnictwo w tak barwnym i fascynującym wydarzeniu!

(MGP)

## EDUKACYJNE WYDARZENIA NADLEŚNICTWA BROWSK W GRUSZKACH

W tym roku już po raz drugi odbył się „Dzień Żubra” w Gruszkach. W sobotni poranek 2 sierpnia przy siedzibie Nadleśnictwa Browsk świętowaliśmy obecność żubra – symbolu dziedzictwa przyrodniczego – w Puszczy Białowieskiej, ale rozmawialiśmy również o niezwykle ważnych zagadnieniach związanych z ochroną przyrody, gospodarką leśną i Puszcza jako Obiektem Światowego Dziedzictwa UNESCO.

Podczas festynu każdy z uczestników mógł wziąć udział w grze przyrodniczej z nagrodami, odwiedzając namioty edukacyjne zaprzyjaźnionych instytucji – Białowieskiego Parku Narodowego, Regionalnej Dyrekcji Ochrony Środowiska w Białymstoku, Stowarzyszenia Miłośników Żubrów, Instytutu Biologii Ssaków PAN w Białowieży, Instytutu Badawczego Leśnictwa, UNESCO, Instytutu Nauk Leśnych Politechniki Białostockiej, a także sąsiednich Nadleśnictw: Białowieża, Bielsk oraz Hajnówka.

Swoje miejsce na polanie miały także Gmina Narewka, PUK, służby mundurowe: Państwowa Straż Pożarna z Hajnówki, Komenda Policji w Hajnówce, Straż Graniczna oraz Wojska Obrony Terytorialnej. Na ich stoiskach można było się zapoznać ze sprzętem oraz poszukiwać skarbów. Koła Gospodyń Wiejskich „Mikłaszewianki” z Mikłaszewa oraz „Kalina” z Planty zadbały zaś o dostępność lokalnych przysmaków.

Podczas festynu w Ośrodku Edukacji Przyrodniczej w Gruszkach spore audytorium zgromadziły dwie interesujące prelekcje: „Na tropie wilków” – opowieści Adama Gełdona o dzikich mieszkańcach Puszczy i ich śladach oraz „To i owo o żubrach” – spotkanie z prof. dr hab. Wandą Olech. Odbyły się także warsztaty kaletnicze, gdzie każdy mógł własnoręcznie wykonać leśny breloczek.



Namioty promocyjne na Dniu Żubra w Gruszkach

Przez cały czas trwania wydarzenia można było odwiedzić także „Pszczeli ogródek bartnika” i dowiedzieć się o starym, zanikającym rzemiośle, jakim jest **bartnictwo**. Odwiedzający pragnący pobyc blisko natury mogli natomiast podopoczywać na drewnianych leżakach w strefie relaksu. Były rozmowy, wymiana doświadczeń i – co najważniejsze – wspólna troska o przyrodę, która nas łączy.

Festyn przyrodniczy odbył się w ramach projektu „Szlakiem żubra przez Polskę Wschodnią” w ramach programu Fundusze Europejskie dla Polski Wschodniej 2021-2027.

We wtorek 30 września br. odbyło się u nas kolejne wydarzenie edukacyjne tj. „Gruszki na wierzbie”, czyli Naukowy Festyn Przyrodniczy, dedykowany uczniom klas 6-8 szkół podstawowych oraz ponadpodstawowych. Przez cały dzień odwiedziło nas niemal 500 uczniów z ponad 25 klas! W projekcie wzięła udział młodzież z dziesięciu szkół z terenu powiatu hajnowskiego. Przygotowaliśmy szereg atrakcji edukacyjnych, których głównym celem było przybliżenie różnorodnych zagadnień przyrodniczych.

Na festynie opowiadaliśmy o zrównoważonej gospodarce leśnej czy roli leśnika w ochronie i pielęgnacji zasobów przyrodniczych. Na stoiskach omawiane były różne bloki tematyczne: gospodarka leśna w praktyce, ochrona przyrody w Puszczy Białowieskiej, rola leśnika w codziennym życiu lasu, drewno jako surowiec od-

nawialny, różnorodność biologiczna lasu, ślady zwierząt i tropienie w lesie, zmiany klimatu i rola lasu, Puszcza Białowieska jako Obiekt Światowego Dziedzictwa UNESCO, owady i ich rola w przyrodzie.

Kolejnym etapem wydarzenia był rajd, w którym uczestnicy brali udział klasowo. Miał on ok. 8 km długości, a na jego trasie ustawiliśmy 6 stacji – na każdej z nich uczniowie mieli do wykonania zadanie intelektualne i sprawnościowe. Na zakończenie, na naszym miejscu ogniskowym „Pod Dębami” w Świnorojach odbył się poczęstunek i wspólne ognisko. Nie zabrakło namiotów służb mundurowych, których funkcjonariusze prezentowali sprzęt i zachęcali młodzież do aktywności fizycznej.

Julia Melchior  
Nadleśnictwo Browsk w Gruszkach



Spotkanie z młodzieżą na terenie Ośrodka Edukacji Przyrodniczej w Gruszkach



Turyści przy stoisku promocyjnym Gminy Narewka

## POCZUJMY RAZ JESZCZE KLIMAT SPORTOWEJ NAREWKI! MARATONY KRESOWE MTB, KRESOWE TRAIL, MARATON ŻUBRA

3 sierpnia br. gościliśmy w naszych progach niemal 500 uczestników trzech różnych wydarzeń sportowych, odbywających się równoległe w jednym i tym samym dniu.

Do naszej miejscowości zjechali zapaleni biegacze, kolarze, a nawet wielbicieli Nordic – Walkingu z całej Polski i zagranicy. Towarzyszyły im rodziny oraz znajomi, w związku z czym ruch osobowo-rowerowy w całej Narewce i okolicach był zdecydowanie większy niż na co dzień.

Gwar, rumor, muzyka na scenie, ogrom plażowiczów przy pobliskiej rzece Narewce, a także rzesza turystów na kajakach i leżakach. Narewka tętniła życiem i energią, czego nie sposób było nie zauważyć.

Była to zatem idealna okazja do szerokiej reklamy całej Gminy Narewka, m.in. poprzez obecność naszego stoiska promocyjno-informacyjnego, jakie niemalże przez cały czas oblegali maratończycy oraz przyjezdni goście i turyści. Oprócz częstowania ich porcją wiedzy o atutach, walorach i atrakcjach naszej okolicy, przeprowadzaliśmy quizy z wiedzy o naszej gminie, w zamian za które zwycięzcy zdobywali różnorodne suveniry i pamiątki z logotypem *Narewka Naturalnie*.

Czas pomiędzy dekoracjami docierających na metę zawodników, którym okolicznościowe medale wręczali Wójt Gminy Narewka – Jarosław Gołubowski oraz zastępca – Łukasz Zasim umilały gminne zespoły artystyczne: *Lotos* i *OdNova* z Narewki, serwując słuchaczom muzykę „na żywo”.



Bieganiem po miejsce na podium



Brawa dla najmłodszych



Gratulacje i nagrody



Rowerem przez las



Maraton chodzony



Rowerowa Narewka



Starty zawodników przy Urzędzie Gminy Narewka



Przywitanie zawodników oraz kibiców w Amfiteatrze w Narewce



Pamiątkowy prezent dla prezesa fundacji Maratony Kresowe z okazji XV edycji wydarzenia



Organizatorzy ze zwycięzcami



Odwiedziny turystów na stoisku promocyjnym Gminy Narewka



Muzyczny akcent - zespół OdNova



Na trasie wyścigu



Podarunki i nagrody

Fantastyczna atmosfera tego dnia: połączenie ducha sportowej rywalizacji z rekreacyjną odświeżką kąpaną w słońcu, wakacyjnej Narewki sprawiły, że całe przedsięwzięcie możemy zaliczyć do naprawdę udanych - z nadzieją na kolejne, jeszcze lepsze edycje w przyszłości.

Dziękujemy głównemu organizatorowi przedsięwzięcia - **Fundacji Maratony Kresowe** (na czele z jej prezesem - *Mirosławem Barejem*) za 15. już spotkanie z ww. cyklu, zrealizowane właśnie w „Krainie Żubra”.

(MGP)

## „DAWNA NAREWKA” W MALARSTWIE MICHAŁA NOWICKIEGO

Dnia 16 sierpnia 2025 odbył się wernisaż pt.: „Dawna Narewka w Malarstwie Michała Nowickiego”, na który licznie przybyli mieszkańcy z Hajnówki i okolic. Po otwarciu wystawy bardzo długo dyskutowano i wspominano dawną Narewkę uwiecznioną przez autora na podstawie starych fotografii. Ponadto wyeksponowane zostały m. in. dwie nagrodzone prace w Przeglądzie Sztuki Nieprofesjonalnej Ziemi Hajnowskiej 2024.: „Grabarka” oraz „Powrót ze szkoły”.

Michał Nowicki jest samorodnym malarzem pochodzącym ze Świnorój (gm. Narewka). Przygodę z malarstwem rozpoczął na początku lat 80-tych XX wieku w technice akwareli. Następnie podczas służby wojskowej pomagał przy malowaniu wielkoformatowych scen bitewnych. W kręgu jego zainteresowań jest pejzaż, w którym się wychował: Puszcza Białowieńska, łąki, pola, Narewka.

Oprócz malarstwa na płótnie, jako materiał wykorzystuje również deski,



Na wernisażu



Spotkania i rozmowy z artystą

nanosząc na nie motywy przyrodnicze i wiejskie. Od lat zbiera fotografie, na których uwieczniona jest dawna Narewka. Co jakiś czas publikuje stare zdjęcia na prowadzonej przez siebie stronie *Narewka i okolice*.

Zatrzymany w starej fotografii świat dawnej Narewki stał się inspi-

cją do niezwykłego cyklu malarskiego. Na obrazach zobaczymy budynki, których już nie ma, ulice przypominające przedwojenny sztetl, świątynie i wiele innych zakamarków naszej Narewki. Zapraszamy do oglądania prac Michała Nowickiego i wizyty w tutejszej Galerii.

Katarzyna Bielawska



## SZTUKA OKIEM DARIUSZA KROSTY

„Największy potencjał każdej społeczności, organizacji czy instytucji stanowią ludzie” - nierzadko słyszymy tę sentencję i trudno się z nią nie zgodzić. Gmina Narewka może poszczycić się bogatym kapitałem różnorodnych talentów i umiejętności, jakie drzemią w jej mieszkańcach. Wystawa prac malarskich kolejnego z lokalnych artystów tylko ten fakt potwierdziła, a zadziało się to podczas uroczystego wernisażu w dniu 23 sierpnia 2025 r. w Galerii im. Tamary Sołowiecz w Narewce.

Urodzony w 1956 roku w Białymstoku **Dariusz Krosta** aktualnie jest mieszkańcem Słobódki (*przysiółek wsi Nowa Łuka w gminie Narewka*) i to tutaj powstaje większość jego prac. Dawniej pracował w wojskowym Art Studio w Kłocku i wielokrotnie uczestniczył w plenerach malarskich oraz wystawach, m.in. we Wrocławiu czy Krakowie, gdzie jego obraz zdobył nagrodę specjalną.

Następnie w jego twórczości nastąpiła długa przerwa. Dalej malował obrazy wyłącznie dla własnej potrzeby ducha. Należy do *Związku Polskich Artystów Plastyków APA w Londynie* (Wielka Brytania), gdzie regularnie bierze udział w wystawach jesiennych i wiosennych. Jego obrazy znajdują się w prywatnych kolekcjach biznesmenów, członków brytyjskiego parla-



Wójt Gminy Narewka Jarosław Gołubowski składa wyrazy uznania artyście

mentu oraz polskich kolekcjonerów. Od wielu lat związany jest z Gminą Narewka, która stała się źródłem jego weny i inspiracji twórczej. Jak sam podkreśla, stara się on uchwycić m.in.

tradycyjny krajobraz z drewnianą architekturą i rozlewiskami.

Sierpniowy wernisaż prac malarza (w całości poświęcony pejzażowi Gminy Narewka), któremu w uznaniu za osią-

gnięty efekt artystyczny pogratiulował gospodarz Gminy Narewka - *Wójt Jarosław Gołubowski*, spotkał się z zainteresowaniem wielu przybyłych gości, w tym m.in. *prof. dr hab. n. med. Anatola Panasiuka* - kierującego Oddziałem Gastroenterologii, Hepatologii i Chorób Wewnętrznych w Wojewódzkim Szpitalu Zespolonym im. Jędrzeja Śniadeckiego w Białymstoku. Ci, którzy nie mieli okazji wziąć w nim udziału, zyskali taką możliwość tydzień później - tym razem w formule plenerowej, na Dożynkach w Narewce. „Spóźnialscy” wciąż mogą zapoznać się z twórczością artysty, odwiedzając *Galerię im. Tamary Sołonieicz w Narewce* do końca bieżącego roku.

(MGP)



W kontakcie ze sztuką



Oglądanie dzieł

## WSPOMNIENIE BIEŻEŃCÓW...

**W roku 1915 wojsko rosyjskie podczas pierwszej wojny światowej zmuszone było wycofać się z terytoriów dzisiejszej Polski oraz zachodniej Białorusi na skutek działań ofensywnych armii niemieckiej. By uniemożliwić Niemcom dostęp do żywności i artykułów pierwszej potrzeby, sztab generalny armii rosyjskiej postanowił zastosować manewr tak zwanej „spalonej ziemi”, który niegdyś, w wojnie z Napoleonem przyniósł sukces. Manewr polegał na przesiedleniu ludności oraz zniszczeniu ich mienia, jakim mogliby posłużyć się Niemcy.**

Zaczęto rozpowszechniać przerażające historie o stosunku niemieckich żołnierzy wobec ludności cywilnej. Propagandzie uległa również Cerkiew Prawosławna nawołując wiernych do ucieczki.

Ludzie wyruszali w podróż całymi rodzinami, niektóre wsie opustoszały całkowicie; udawali się na wskazane stacje kolejowe, gdzie czekały specjalnie podstawione w tym celu wagony. Droga trwała wiele miesięcy, a uchodźcy docierali na Syberię, Kaukaz, aż do Azji Środkowej.

Po kilkuletnim pobycie w Rosji, gdzie przeżyli rewolucję oraz wojnę domową, uchodźcy decydowali się na powrót do domów. Ponownie przeżywali koszmar podczas podróży, z której wielu nie wróciło...

**W roku 2025 obchodzimy sto dziesiątą rocznicę tych wydarzeń, upamiętniamy więc Bieżeńców wyjątkowymi działaniami. Pozwalają one przybliżyć ich losy i poznać przemilczany przez lata temat.**

**15 sierpnia br. Teatr Chodzony z Narewki** przeniósł nas do czasu podejmowania trudnych decyzji przez miejscową społeczność. Bohaterowie spaceru zmagali się z dylematem: ulec propagandzie czy zostać na swojej ziemi? Udawali się także po radę do starca Timafieja, który ze stoickim spokojem starał się uzmysłowić im, czym jest miłość do swej „małej ojczyzny”. Barwny

i liczny korowód z drewnianym wozem na czele ruszył spod Galerii im. Tamary Sołonieicz, przemaszerował ulicami

Narewki, kończąc spacer przy wystawie poświęconej Bieżeństwu na ulicy Hajnowskiej. Aktorzy Teatru Chodzo-



nego pozostawili uczestników spaceru z pytaniem: *Czy my postąpilibyśmy tak samo jak niegdyś nasi przodkowie?*

Następnym punktem wydarzeń była **projekcja filmu Jerzego Kaliny „Bieżeńcy 1915 – 1922”**. Zapoznał on widzów z relacjami samych Bieżeńców. Po filmie rozmowę z reżyserem

poprowadzili *Alina i Mikołaj Wawrzeńniukowie*, i mimo że wieczorny chłód znad rzeki zaczął już dawać się we znaki, frekwencja na wydarzeniu była imponująco wysoka.

Jeszcze tego roku - w **grudniu 2025** - zaprosimy mieszkańców Gminy Narewka na spektakl dotyczący

wyżej wymienionego tematu, który przygotowują uczniowie naszej szkoły pod kierunkiem reżyserki *Joanny Troc*.

Do zobaczenia!

*Paulina Wasiluk*  
Stowarzyszenie na Rzecz Dialogu  
„Tropinka”

## „ŚNIADANIA NA TRAWIE”

To nazwa cyklu spotkań edukacyjnych, jakie w czasie minionych wakacji odbyły się w Narewce dzięki inicjatywie Białowieskiego Parku Narodowego. Współpraca wspomnianej jednostki z Urzędem Gminy Narewka zaowocowała organizacją 2-óch takich wydarzeń. Każdorazowo uczestniczyli w nich również: Wójt Gminy Narewka – **Jarosław Gołubowski**, Zastępca – **Łukasz Zasiem** oraz dyrektor BPN-u – **Olimpia Pabian**.

Pierwsze „Śniadanie na trawie” miało miejsce **31 lipca**. Przybyli na nie mieszkańcy, turyści oraz urzędnicy z zainteresowaniem słuchali opowieści nt. *inwazyjnych gatunków roślin w regionie Puszczy Białowieskiej* – wyszukiwanych w pobliskiej okolicy i prezentowanych „na żywo”, a następnie szczegółowo omawianych przez ekspertów z BPN-u.

Kolejna tego typu lekcja botaniki w plenerze miała miejsce miesiąc później – **28 sierpnia**. Tym razem tematem przewodnim wykładów były *„Drzewa i ich mieszkańcy”*. Opowieści o grabach, wiązach, dębach, sosnach i świerkach uzupełniły inne przyjemne okoliczności – słoneczna pogoda, relaks na leżakach, tyk aromatycznej kawy oraz drożdżówki i inne smakołyki.

Opisane wyżej spotkania Gmina Narewka planuje kontynuować również w przyszłości. Gorąco zachęcamy do udziału i poszerzania wiedzy.

(MGP)



## WĘDKARSKI WEEKEND W NAREWCE

Ostatni weekend sierpnia w gminie Narewka upłynął pod znakiem mnogości wrażeń i wydarzeń! Oprócz piątkowej potańcówki na Starym Dworze oraz sobotnich Dożynek, rozegrały się w tym czasie również dwudniowe *Zawody Wędkarskie o Puchar Wójta Gminy Narewka*, zorganizowane we współpracy Urzędu Gminy Narewka i Koła Wędkarskiego Polskiego Związku Wędkarskiego w Bondarach.

Wielogodzinne połowy ryb - w sprzyjających okolicznościach natury oraz pogody - przyniosły uczestnikom nie tylko odrobinę relaksu, ale i miejsca na podium:

### W kategorii: DOROŚLI

- I - Dariusz Oniszczyk - Zabłotczyzna
- II - Piotr Bortnik - Świnoroje
- III - Wiktor Rejent - Eliaszuki

### W kategorii: DZIECI I MŁODZIEŻ

- I - Zuzanna Oniszczyk - Zabłotczyzna
- II - Paweł Bielski - Tarnopol
- III - Kacper Charkiewicz - Narewka

Natomiast okolicznościowe statuetki za największą rybę w tegorocznej edycji zawodów wywalczyli: **Łukasz Ancutko** oraz wspomniany już wcześniej laureat III miejsca - **Kacper Charkiewicz**.

Puchary wyróżnionym wędkarzom wręczali obecni podczas wydarzenia gospodarze Gminy Narewka - **Wójt Jarosław Gołubowski** oraz **Zastępca - Łukasz Zasił**.

Przy tej okazji raz jeszcze kierujemy moc serdecznych podziękowań sponsorom przedsięwzięcia: **Budownictwu Drogowemu PAWLICA** oraz sklepowi wielobranżowemu „**Karolin**ka” w Narewce.

(MGP)



## „W ŻNIWA STRASZNY BYŁ ZADYMEK, TERAZ CZAS NA ODPOCZYNEK”

Dożynki Gminne 2025 w Narewce to już historia - piękna, bo niezwykle barwna, rozśpiewana i smaczna. Dziękujemy tym, którzy pozwolili nam zrealizować to wyjątkowe wydarzenie w wydaniu i kształcie zaproponowanym w sobotę 30 sierpnia 2025 r. w narewckim Amfiteatrze.



Dożynkowa scena i oficjalne otwarcie Święta Płonów w Narewce



Czas na leżakowanie



Dożynkowe ozdoby



Dźwięki akordeonu



Dary lata



Akolica z Dagdy we wspólnym koncercie z zaprzyjaźnionymi Narewczankami



Energetyczna Narwa z Narwi



Lewkowskie Cegielki na scenie



Plenerowa wystawa prac Dariusza Krosty



Wizyty w kramikach



Lokalne przysmaki od KGW

Serdeczne podziękowania składamy wszystkim mieszkańcom i gościom, którzy wzięli udział w tegorocznym Święcie Płonów w Narewce. To był niezapomniany dzień - pełen radości, tradycji i muzyki.

Pięknie dziękujemy księżom obu parafii w Narewce - prawosławnej oraz rzymskokatolickiej - za odprawienie uroczystej modlitwy dożynkowej i poświęcenie plonów. Wasza obecność i błogosławieństwo nadały temu świętu wyjątkowy, duchowy wymiar.

Dziękujemy wszystkim zespołom, które wystąpiły tego dnia na scenie: Cegielkom, Narewczankom, Akolicie z łotewskiej Dagdy, Lotosowi, Dobrym Grajkom, Souvenirowi, Narwie oraz Hulaj Duszy. Wasze występy sprawiły, że zabawa nie ustawała do białego rana!

Ogrom podziękowań kierujemy do **kół gospodyń wiejskich** oraz **lokalnych rękodzielników**, którzy zaprezentowali swoje niezwykle wyroby i potrawy. Dzięki Wam mogliśmy podziwiać i delektować się bogactwem naszej ziemi i tradycji.

Wielkie podziękowania należą się także naszym darczyńcom: p. *Piotrowi Stockiemu* za podarowanie pięknych snopków zboża, które udekorowały scenę oraz p. *Krzysztofowi Kajdewiczowi* za bele słomy, z których powstały wspaniałe **figury dożynkowej Baby i Dziada**. Dziękujemy również całej społeczności, jaka hojnie obdarowała plonami naszej ziemi, dzięki którym

sceniczne dekoracje nabrały wyjątkowego, jesiennego charakteru.

Wydarzeniu towarzyszył ponadto wernisaż prac *Dariusza Krosty* (malarza związanego z naszą gminą). Mogliśmy podziwiać efekty jego pracy i pasji.

Gratulujemy zwycięzcom konkursów **na najpiękniejszy wieniec dożynkowy, kosz płodów rolnych oraz pierapiołkę!** Wasza praca i kreatywność są godne podziwu.

Wyrazy uznania kierujemy do wszystkich, którzy poświęcili swój czas i energię, aby tegoroczne dożynki w Narewce były tak udane, a szczególne słowa wdzięczności przy tej okazji kierujemy w stronę **sponsorów i partnerów** wydarzenia:

**PORR S.A.** - budownictwo infrastrukturalne, kubaturowe i kolejowe, a w coraz większym stopniu segment budownictwa przemysłowego oraz hydrotechnicznego. Lider technologiczny i dostawca kompleksowych usług we wszystkich dziedzinach współczesnego budownictwa. Rynek maszyn PORR oferuje szeroką gamę używanych maszyn budowlanych, urządzeń i pojazdów z puli sprzętu Grupy PORR.

**Przedsiębiorstwo Usług Komunalnych Sp. z o.o. w Hajnówce** - działalność firmy skupia się przede wszystkim wokół usług związanych z odbiorem i zagospodarowaniem odpadów oraz oczyszczaniem miasta. Drugim, równie ważnym przedmiotem działania spół-

ki, są kompleksowe usługi budowlane, drogowe oraz sprzedaż materiałów budowlanych. W zakres wykonywanych usług wchodzi również transport rzeczy i transport osób, w tym Komunikacja Miejska w Hajnówce.

**Spółka WGTGroup** - szybko rozwijająca się firma z wieloletnim doświadczeniem w produkcji i sprzedaży wysokiej jakości komponentów chemicznych i gazowych wykorzystywanych do produkcji w różnych



Zabawy maluchów na dmuchańcach



Amfiteatr w Narewce w dniu Dożynek

dziejzinach przemysłu chemicznego. Klientom oferuje ekskluzywne, zindywidualizowane rozwiązania w zakresie produkcji i dostaw produktów z branży gazowniczej i petrochemicznej.

PARTNEREM STRATEGICZNYM wydarzenia było **Województwo Podlaskie**.

Gminny Ośrodek Kultury w Narewce



## NORDIC-WALKING W ŚWINOROJACH

Rosnąca w siłę i coraz popularniejsza w naszym regionie akcja prozdrowotna pn. „Poruszone Podlasie” dotarła w niedzielę 14 września do podnarewzkowskich Świnoroj, gdzie tuż po oficjalnym otwarciu wydarzenia przez współorganizatorów przedsięwzięcia: Wójta Gminy Narewka – Jarosława Gołubowskiego, Nadleśniczego Nadleśnictwa Browsk – Marka Chilimoniuka, Prezeskę grupy „Marszomaniacy Bielsk Podlaski” – Edytę Pawełkiewicz oraz dyrektora bielskiego MOSIR-u – Krzysztofa Grodzkiego, nastąpiła szybka rozgrzewka oraz krótki instruktaż prawidłowych technik marszu Nordic Walking (NW).

Chwilę potem niemal 100-osobowe grono sympatyków tej formy rekreacji ruszyło prosto w „puszczańskie przestworza” i przemierzyło przygotowaną na tę okoliczność 6-kilometrową trasę marszu. Wśród uczestników zbiorowego spaceru znaleźli się w przeważającej mierze goście z *Bielska Podlaskiego*, ale nie zabrakło również sympatyków NW z *Hajnówki*, *Białegostoku*, *Międzyrzecza Podlaskiego* czy mieszkańców naszej *gminy Narewka* – w tym wielu nowicjuszy, którzy po raz pierwszy odważyli się na udział w tego typu przygodzie!

Po dotleniającym marszu na zawodników czekało mnóstwo niespodzianek: ceramiczne medale z logotypem „Narewka Naturalnie”, smakowity

gulasz, regionalne pyszności na słońcu i na słodko od KGW Jezioranki w *Siemianówce*, edukacyjne stanowisko *Lasów Państwowych*, promocyjny namiot *Gminy Narewka* z możliwością wygrania drobnych upominków, ognisko, a także wesole tańce pod chmurką z muzyką na żywo w wykonaniu grupy wokalnie-instrumentalnej *Lotos* z *Gminnego Ośrodka Kultury w Narewce*. Fantastycznemu klimatowi spotkania dopisała również pogoda – pierwsze krople deszczu spadły dopiero po jego zakończeniu.

Organizacja wydarzenia i wielość atrakcji towarzyszących zostały wysoko ocenione przez uczestników akcji, którzy z miejsca zapowiedzieli chęć przyjazdu na nasze strony w kolejnym



Marszomaniacy dziękują Wójtowi Jarosławowi Gołubowskiemu za przyjęcie i gościnę w gminie Narewka



Smalczyk od KGW



Integracja przy muzyce zespołu Lotos



Entuzjazm marszomaniaków

roku. Dopelnieniem pochlebnych słów było wręczenie gospodarzowi gminy pamiątkowego orderu uśmiechu od całego grona „marszomaniaków” – w podzięce za przychyłność, otwartość i prawdziwie podlaską gościnność.

My również dziękujemy za Waszą obecność oraz energię, polecamy się na przyszłość i zachęcamy wciąż niezdecydowanych do dbałości o zdrowie oraz kondycję właśnie poprzez podejmowanie tego typu wyzwań i aktywności.

**Dlaczego warto?** Nordic Walking można uprawiać bez względu na wiek, kondycję czy tuszę, a ponadto - przez cały rok, niezależnie od pory roku. Warto jedynie zadbać o to, aby pierwsze kroki na kijkach stawiać pod okiem doświadczonego instruktora, który pomoże dobrać odpowiedni sprzęt oraz nauczy wykonywania prawidłowych kroków.

**Efekty?** Lepsze samopoczucie i mniej kilogramów. To się po prostu opłaca!

(MGP)



Marsz po wrześniowej puszczy



Ciekawostki o żubrze na stoisku Nadleśnictwa Browsk



Dekoracja medalami Narewka Naturalnie

## „BIAŁY SPORT” NAD ZALEWEM SIEMIANÓWKA

**Całodniowe zmagania w III Amatorskim Turnieju Tenisa Ziemnego o Puchar Wójta Gminy Narewka, jakie odbyły się 20 września br. na Starym Dworze nad Zalewem Siemianówka, zakończyły się zwycięstwem lokalnego weterana „białego sportu” - pana Wiesława Tichoniuka z Hajnówki. Jeszcze raz wielkie brawa i gratulacje!**

Zaraz po nim - na miejscu II - uplasował się p. Robert Lutostański z Gródka, a III pozycja przypadła p. Arturowi Skepcze z Białegostoku. Statuetka za IV lokatę trafiła do rąk Łukasza Zakrzewskiego z Hajnówki, a zwycięzcą rozegranego wcześniej Mini-Turnieju (będącego swoistym Turniejem Poczucia dla osób, które utraciły szansę na 4 czołowe lokaty w Turnieju Głównym), najlepszy okazał się Krzysztof Ptak z Białegostoku (notabene zwycięzca II Amatorskiego Turnieju Tenisa o Puchar Wójta Gminy Narewka w 2023 roku).

Okolicznościowe puchary za najwyższe noty wręczał zawodnikom organizator Turnieju - Wójt Gminy Narewka Jarosław Gołubowski.

W wydarzeniu wzięło udział łącznie 16 zawodników, z których każdy otrzymał pamiątkowe pakiety z serii Narewka Naturalnie. Ci, którym nie udało się „załapać” na podium - zostali nagrodzeni dyplomami za udział w wydarzeniu.

Rozpoczęta o godzinie 8:00 rano, a trwająca do samego zmierzchu rywalizacja budziła wiele emocji, a przyglądało jej się grono kibicujących rodzin, przyjaciół oraz przypadkowych przechodniów.

Warto nadmienić, iż wśród tegorocznych uczestników wydarzenia gościliśmy m.in.: polską badmintonistkę



Annę Narel-Ościłowicz (wielokrotną mistrzynię Polski!) oraz jej tatę - Jerzego Narela (właściciela dawnej hali sportowej Badders Badminton Club w Białymstoku, jaka spłonęła nieszczęśliwie w pożarze w 2022 roku).

W naszym Turnieju nie zabrakło również zawodnika biorącego udział we wszystkich poprzednich edycjach wydarzenia - biegacza Piotra Martyniuka z podbiałostockich Wojszek, który w zeszłym roku wygrał m.in. nocny bieg w Supraślu (Bison Ultra Trail) na dystansie 50 km z niewiarygodnym czasem 03:44:39. Oprócz uczestnictwa w rywalizacji tenisowej pomagał przy sędziowaniu, czym przyczynił się do sprawnego przebiegu zawodów. Serdecznie mu za to dziękujemy!

Najmłodszym tegorocznym turniejowiczem okazał się zaś 13-letni adept tenisa, będący przyszłością tego sportu w naszym kraju, którego dziadkowie są de facto mieszkańcami naszej gminy - Andrzej Perkowski z Olmont. Gratujemy fantastycznej gry i życzymy dalszego rozwoju w tej dziedzinie.

Oprócz sportowej odstony, tegoroczne zawody miały także szczytny cel: wsparcie Hospicjum Proroka Eliasza w Makówce. Każdy z uczestników biorących w nich udział przekazał swoje „wpisowe” do naszej gminnej puszkki na rzecz ww. placówki.

(MGP)

## SŁOBÓDKA - „TU TEŻ ŻYJĄ LUDZIE...”

„I tam / tut żywuć ludzi” – cykl białoruskich festynów, które od 2009 roku goszczą w najróżniejszych zakątkach południowo-wschodniej Białostocczyzny, a za główny cel stawiają sobie dotarcie z białoruskim słowem śpiewanym wszędzie tam, gdzie przez lata nie odbywały się żadne wydarzenia kulturalno-rozrywkowe.

Takich wsi i wioseczek na przestrzeni minionych 17 lat – od roku 2009 poczynając – Muzeum i Ośrodek Kultury Białoruskiej w Hajnówce (główny organizator i pomysłodawca ww. inicjatywy) odwiedził dokładnie 100. Jubileuszowe wydarzenie przypadło na sam koniec tegorocznych wakacji w podhajnowskiej Kotówce, a miesiąc później – w niedzielę 28 września 2025 roku – w zlokalizowanej na samym krańcu Gminy Narewka – maleńkiej Słobódce.

Mimo chłodnej i wietrznej pogody, impreza przyciągnęła wielu entuzjastów białoruskiej kultury i muzyki, którzy z zapałem i energią włączyli się do wspólnej zabawy z zespołami, jakie tego dnia dawały swoje niezapomniane koncerty.

W ich gronie nie zabrakło folklorystycznej grupy Cegielki z Lewkowa Starego, prowadzonej przez p. Marię Paszko czy Narewczanek z Narewki pod kierownictwem p. Piotra Skiepmo oraz tria wokalnoinstrumentalnego Lotos pod kierunkiem p. Grażyny Sacharczuk.

Wystąpiły również sztandarowe dla ww. cyklu festynów zespoły estra-

dowe, folk-rockowe oraz discopolowe, a w ich gronie takie grupy jak: Wandrounik z Padlaszsa, Dawid Szymczuk Band z Hajnówki, Metro z Orzeszkowa czy Rodny Kut z Narwi. Zabawę na zakończenie poprowadził zaś popularny ostatnimi czasy w naszym regionie zespół Debiut z Hajnówki, natomiast artystycznym akcentem, który dopełnił sceniczne występy, był pokaz tańca w tradycyjnych białoruskich strojach ludowych w wykonaniu hajnowskiej Przepiórki, jaki spotkał się z serdecznym przyjęciem i reakcją publiczności.

Zanim jednak wydarzyła się opisana część artystyczna, zgromadzonych gości powitali: Wójt Gminy Narewka – Jarosław Gołubowski, Radny Gminy Narewka – Stanisław Sadowski, Sołtys wsi Słobódka – Wiktor Charkiewicz oraz dyrektor hajnowskiego muzeum białoruskiego – Tomasz Tichoniuk.

Na scenie w ramach przemówień padło wiele ciepłych słów, wzajemnych podziękowań i życzeń, aż wreszcie zabawa pod chmurką „ruszyła z kopyta”!

Oprócz wrażeń muzycznych, nie zabrakło tych konkursowych. W przezwach pomiędzy występami prowadząca wydarzenie – Mariola German-Pietruczuk zadawała publiczności pytania związane z historią festynów „I tut/tam żywuć ludzi” w gminie Narewka. Warto nadmienić, iż jest to jedyna taka gmina, gdzie miały one miejsce każdego roku! Zwycięzający konkursowicze za poprawne odpowiedzi otrzymywali dość oryginalne nagrody takie jak: szczotka do zamiatania, słoje do kiszenia ogórków czy kalosze. Ponadto uczestnicy wydarzenia mogli zrobić sobie pamiątkowe zdjęcie w okolicznościowej „mobilnej foto-budce”, a także zajrzeć pod daszki rozstawionych wokół kramików z biżuterią, rękodziełem, książkami, gadżetami czy odzieżą z białoruskim motywem ludowym.

Wielogodzinne tańce przy scenie trwały do późnego wieczora, a i chętnych do wspólnych śpiewów z zespołami nie brakowało... Do zobaczenia zatem na kolejnych edycjach i jubileuszach!

(MGP)



## „MAŁA-WIELKA REWOLUCJA”

**Nowe wyposażenie meblowe, profesjonalne gabloty na publikacje promocyjno-informacyjne o Gminie Narewka, Regionie Puszczy Białowieskiej i Województwie Podlaskim oraz... gwóźdź programu - ekran dotykowy z wielojęzyczną aplikacją turystyczną o atrakcjach, zabytkach i wartych odwiedzenia miejscach w naszej okolicy.**

**Gdzie?** W Narewce, naturalnie, a dokładniej w tutejszym Punkcie Informacji Turystycznej przy Stacji Kajakowej (ul. Hajnowska 33). Do testowania i korzystania z nowego urządzenia zapraszamy zarówno mieszkańców, jak i turystów. Dzięki jego funkcjom dowiedzie się wszystkiego, co potrzebne, by w pełni eksplorować nasz region, a przy okazji odkryć i zasmakować tego, co do tej pory mogło być nieznanne.

Godziny pracy poza sezonem letnim: **poniedziałek – piątek (8:00 – 16:00)**. Zapraszamy.

(MGP)



## NAREWKA W STAREJ FOTOGRAFII I WSPOMNIENIACH MIESZKAŃCÓW

**Prezentowany niżej tekst to mały miszmasz o wybranych zdarzeniach z udziałem tutejszej społeczności, zainspirowany restauracją przy moście.**

*Wspomnienia dedykuję wszystkim seniorom z Narewki i okolic pamiętającym minione lata drugiej połowy XX wieku oraz dawnym uczniom tutejszej szkoły podstawowej, z którymi spotykałam się podczas lekcji, na zajęciach pozalekcyjnych – tanecznych i teatralnych, a także dawnym aktywistom Samorządu Uczniowskiego.*

*Życzę wszystkim Czytelnikom miłej lektury!*

Na widok prac porządkowych wokół nieczynnej od kilkunastu lat restauracji przy moście, które na przedwiośniu b.r. prowadziły i (prowadzą nadal) służby Urzędu Gminy Narewka, rozbudziła się we mnie tęsknota za tym, co przeminęło bezpowrotnie oraz nadzieja na reaktywację tego obiektu.

Świąteczność placówki, jej dynamiczny rozwój i rozgłos (po uroczystym otwarciu w 1979 r.) datuje się w znacznej mierze na 20 ostatnich lat XX w. W tym czasie pod kierownictwem pani Aliny Komarewskiej odbywały się w restauracji wspaniałe bale sylwestrowe i branżowe na zamówienie nauczycieli, leśników, ceramików, kolejarzy i licznych podmiotów z Hajnówki. Prowadzono w szerokim zakresie usługi gastronomiczne na rzecz poszczególnych zakładów pracy, mieszkańców oraz turystów, wśród których dużo było dzieci i młodzieży szkolnej z różnych stron naszego kraju. Młodością

ni turyści przyjeżdżali do Narewki na kolonie letnie, z zakwaterowaniem w uroczych domkach OSiR-u, którym zarządzał wówczas dyrektor GOK – pan Andrzej Skiepmo (obecny Starosta Powiatu Hajnowskiego). W sali kawiarnianej restauracji wykorzystywanej zgodnie z przeznaczeniem (bo kawiarnia, to kawiarnia), odbywały się ponadto różnorodne imprezy kulturalne, np. spotkania przy choince dla dzieci pracowników GS, okazjonalne spotkania nauczycieli, członków KGW i SKR, połączone z prezentacją części artystycznej w wykonaniu działwy szkolnej i uroczyste zebrania.

Wymienione wydarzenia (i nieco późniejsze też) wspominam bardzo miło, ponieważ w wielu z nich uczestniczyłam. Natomiast inne moje refleksje cofnęły się znacznie dalej, aż do lat 60-tych, kiedy to Gminna Spółdzielnia „Samopomoc Chłopska” w Narewce, z zawsze ludną i gwarną starą gospodą w tle, usytuowaną u zbiegu ul. Mickiewicza i ul. 22 Lipca, vis a vis pomnika,

W związku z tym w latach 1961 – 1966 GS wybudowała w czynach społecznych na terenie tutejszych wsi 18 sklepów, a tu i ówdzie również niezbędne małe i duże obiekty gospodarcze. Prowadziła liczne punkty skupu:



Fragment pochodu 1-majowego w Narewce, z widokiem na Gospodę Gminnej Spółdzielni, położoną vis a vis pomnika u zbiegu ul. Mickiewicza i 22 Lipca



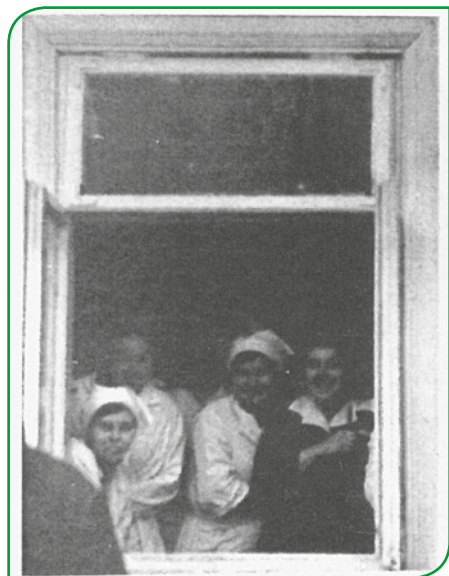
Ciąg sklepów Gminnej Spółdzielni przy ul. 22 Lipca, wybudowanych czynnem społecznym na początku lat 60-tych XX w.

żywca, wełny, jaj, surowców wtórnych, butelek i ziemiopłodów. W sąsiedztwie bazy skupu w Narewce wzniosła piekarnię mechaniczną, rozlewnię wód gazowanych i piwa oraz warsztat usługowy, a na stacji kolejowej Planta kilka magazynów na swoje potrzeby. Skończyło się w związku z powyższym wynajmowanie pomieszczeń na sklepy w domach prywatnych i w budynkach mienia opuszczonego – tak jak to było wcześniej i skończyło się dowo-

zenie towarów furmankami chłopskimi, ponieważ Spółdzielnia wzbogacała się stopniowo także o samochody dostawcze. Na potrzeby mieszkańców Narewki oraz okolicznych wsi, funk-



Zdjęcie przedstawia uczestników spotkania, które odbyło się w Narewce, w 1966 r., z udziałem kilku rodzin ze sobą spokrewnionych. Są tu m.in.: Trusiewiczowie, Boguszowie, Dubiccy, Wykrętowiczowie. Część tych osób, jak: Aleksander Trusiewicz, Zenaida Trusiewicz, Wykrętowicz... - była pracownikami Gminnej Spółdzielni. Spotkanie zorganizowano na powitanie dawno niewidzianego krewniaka, prawdopodobnie Anatola Pańkowskiego, który przyjechał w odwiedziny przy okazji udziału w manewrach wojskowych w sąsiednim rejonie. Bohater uroczystości stoi obok p. Wykrętowicza. Trudno było mi ustalić z kim p. Anatol był spokrewniony najbliższej. A może ktoś z Czytelników w tym pomoże?



Przez otwarte okna starej gospody, gwar wylewał się latem wprost na ulicę. Otwarte okna zaspokajały również ciekawość przechodniów i dawały krótką chwilę wytchnienia personelowi. Wśród kobiet przy oknie m.in. Mieczysława Matysiuk, Stanisława Choroszewska i Zosia Kalinowska.



Za ladą sklepu spożywczego za mostem m.in. dwie znajome ekspedientki: Luba Lisowska i Zenaida Kiczkaluk.

cjonowały w owym czasie w Narewce różnorodne sklepy: tekstylny, obuwniczy, artykułów produkcji rolnej, meblowy, artykułów gospodarstwa domowego, a także trzy sklepy spożywcze i usługowy punkt fryzjerski.

Ambicje ówczesnego Zarządu GS na czele z Prezes panią *Walentyną Panfiluk* zmierzały również ku temu, aby w centralnym miejscu Narewki wybudować nowoczesną restaurację z częścią daniową, hotelową, z szatnią i kawiarnią, z przestronną salą konsumpcyjną i w ten sposób otworzyć się na „**Narewkę turystyczną**”.

Istniejący budynek starej gospody pobudowany prawdopodobnie w pierwszych latach XX-lecia międzywojennego nie pasował w żaden sposób do wizji Narewki nowoczesnej, więc należało to zmienić. Na lokalizację planowanego obiektu wybrano teren podmokłej łąki z odnogą rzeki Narewka, sąsiadujący z jednej strony z rzeką i głównym mostem, a z drugiej z ul. Nabrzeżną. Zanim planowane przedsięwzięcia stały się faktem, pamiętam, że z okazji 1 maja odbywały się w sąsiedztwie mostu kilkakrotnie pikniki, płynęła z głośników muzyka. W latach 70-tych dobrze prosperował tam również jeden z licznych kiosków spożywczych Gminnej Spółdzielni, gdzie w porze letniej zaopatrywali się także turyści wypoczywający na plaży przy moście.

A jeśli chodzi o odnogę, płynęła sobie spokojnie pod małym mostkiem obok starej piekarni, posterunku MO i dzisiejszych trzech domów w sąsiedztwie amfiteatru. W dalszym biegu odnoga okalała teren starego sadu „na kółku”, gdzie od ponad dekad funkcjonuje z powodzeniem *Baza Turystyczna Gminy Narewka*, a potem łączyła się ponownie z rzeką Narewka, aby po krótkiej separacji płynąć dalej zgodnie jednym korytem, tak jak to zdarza się nieraz w przypadku zwaśnionych małżonków.

Przed wojną mieszkańcy ul. Nadrzecznej urządzali w odnodze pranie, zmywali swoje naczynia. Wtedy też i później do momentu zasypania odnogi w połowie lat 70-tych, wędkarze łowili tam ryby i raki, a pobliski młyn wodny mielił zboże na mąkę.

Natomiast ul. Nabrzeżna wyróżniała się w Narewce międzywojennej tym, że prócz piekarni i remizy posiadała także łaźnię publiczną z sauną. Obiekt ów cieszył się dość dużym zainteresowaniem, ponieważ nikt



Punkt skupu jaj w Narewce. Obok skrzynek Jan Drewnowski z Mikłaszewa, pracownik Skupu w GS - teść P. Tasi Drewnowskiej.



Wycieczka pracowników GS do Malborka, rok 1969 r. Wśród uczestników m.in. Ola Borowska, Helena Krasowska, Luba Plewa, Maria Janiel, Rozalia Staniszevska, Helena Iwaniuk, Wiera Jęstaw.

z tutejszych mieszkańców (prócz dzieci dworku) wygód takich nie posiadał. Jednak największe obłęzenie łaźnia przeżywała przed Świętami Bożego Narodzenia i Wielkanocy.

Przygotowanie terenu pod budowę restauracji przy moście było wielkim

Na schodach Starej Gospody pozują do fotografii Pani:



Nina Podłaszczyk ze Skupowa i Zenaida Trusiewicz



Nina Bolszakow i Nina Podłaszczyk



Uroczę i młode pracownice gospody: - od lewej: Luba Plewa (Łuksza), Nina Bolszakow (kelnerka), Zina Trusiewicz Kiczkaluk (bufetowa).

zadaniem dla organizatorów przedsięwzięcia, wymagającym dużego nakładu pracy i środków finansowych. Jako ciekawostkę przypomnę fakt, że w celu przygotowania terenu pod budowę i zasypiania odnogi, zwieziono tam kilkaset wywrotek gruzu i żwiru. Ze wszystkimi problemami w tym zakresie Gminna Spółdzielnia poradziła sobie bardzo dobrze i już w końcu lat 70-tych szczyła się nowym obiektem restauracyjnym z liczną klientelą.

Narewka jako miejscowość również na tym zyskała, gdyż w tamtych czasach restauracja była tu najokazalszą budowlą. Imponowała metrażem, wystrojem wewnątrz i ich ilością, a w związku z tym budziła także duże zainteresowanie osób z sąsiednich miejscowości. Bywały takie okresy (latem i w karnawale), kiedy placówka organizowała jednocześnie dwa bale. Jedni goście bawili się wówczas na górze w sali kawiarnianej, drudzy na dole. I grały dwie orkiestry.

Mimo że stara gospoda nie pasowała do nowych czasów, to sentyment do tego obiektu i wspomnienia z nim związane zachowały się wśród starszego pokolenia tutejszych miesz-

kańców przez długie lata. Budynek stał tuż przy chodniku, więc bez większego zachodu ta czy tamta żona mogła zajrzeć przez okna (latem zawsze otwarte), żeby sprawdzić czy przebywa w gospodzie jej mąż i w jakim jest stanie. A jeśli już go wypatrzyła, to używając różnych forteli starała się zabrać małżonka do domu.

Wybudowanie nowego obiektu uniemożliwiało taki rekonesans, ponieważ „stał za daleko od chodnika i za wysoko miał do okien”. Położono również kres uliczce Nabrzeżnej, gdzie przy wylocie na ulicę Ogrodową stał również przez długie lata po wojnie drewniany, sfatygowany domek, w którym mieszkający obok p. Niedźwiedź prowadził warsztat garbarski. Owiec hodowano wówczas dużo na tutejszych wsiach, zimy były długie i mroźne, więc kożuchy cieszyły się ogromnym powodzeniem. I garbarz, który wyrabiał skóry, i tutejsi kuśnierze mieli w związku z tym zawsze dużo pracy.

Zaobserwowane w różnym czasie sytuacje związane z nową restauracją i ze starą gospodą (nieraz bardzo ko-

miczne) stały się później m.in. tematem cyklu piosenek, które napisałam dawno temu dla szkolnego kabaretku w związku z udziałem w konkursie ogólnopolskim „MŁODOŚĆ-TRZEŹWOŚĆ”. Szkoła Podstawowa w Narewce uczestniczyła w tym konkursie dwukrotnie i zawsze z sukcesem. Po raz pierwszy w końcu lat 70-tych zajęliśmy I miejsce w Polsce północnej i wschodniej. A po raz drugi w końcu lat 80-tych było to I miejsce w województwie białostockim. Działania konkursowe przebiegały pod egidą Samorządu Uczniowskiego, a wiersze, piosenki oraz inne teksty związane tematycznie z profilaktyką alkoholową, przedstawiała podczas różnych okazji – w szkole, kawiarni Geesu, w kilku świetlicach – uzdolniona artystycznie i chętna do udziału w prezentacjach



Zbiorowe zdjęcie pracowników GS „Samopomoc Chłopska”. Wśród nich Prezesi: Andrzej Trusiewicz i Mikołaj Zubrycki oraz Mackiewicz z Janowa.



Na trybunie honorowej z okazji Święta Pracy od prawej strony: Maksym Karpiuk, Prezes GS Walentyna Panfiluk, Prezes Andrzej Trusiewicz i ekspedientka Ola Glińska.



Na pierwszym planie zdjęcia dom pp. Jarmocików. Między tym domem a rabatą z drzewem płynęła dawniej odnoga rzeki Narewka. W związku z planowaną budową restauracji Gminna Spółdzielnia włożyła wiele trudu i środków finansowych, aby zasypać odnogę na całej długości od koryta rzeki.



Wycieczka pracowników Gminnej Spółdzielni, do Wieliczki. Rok 1968. Wśród osób na zdjęciu m.in.: Jan Biegłuk, Jan Dąbrowski, Michał Borowski, Prezes Kiryluk z małżonką, Julia Biegłuk, Ola Glińska, Karpiuk Maksym, Hanna Milko



Widok z mostu przy ul. 22 Lipca na stary młyn i posterunek M.O. Dawniej między młynem a posterunkiem był mały mostek, pod którym płynęła odnoga rzeki Narewka



W grupie mężczyzn od strony lewej stoi młynarz Jan Iwaniuk. Zajmował on swego czasu wraz z rodziną drewniany domek w sąsiedztwie młyna



Majówka z udziałem pracowników GS-u i Urzędu Gminy oraz ich rodzin. Od lewej m.in.: Danuta Sikorska, Tichoniuk Sergiusz, Tichoniuk Olga. Od prawej: prezes GS Piotr Sawicki, Naczelnik Gminy Rusak Grzegorz

grupa dziewcząt i chłopców, m.in.: *Małgosia Chrabot, Marysia Wierzbicka, Mirek Piotrowski, Ania Milko, Kryśia Masajto, Ela Kisielewska, Mirosława Cecha* – upamiętnieni na załączonych fotografiach. Wśród nich byli zarówno uczniowie mojej klasy i z innych klas oraz aktywiści z Samorządu Szkolnego, którym opiekowałam się niemal przez 30 lat.

A oto kilka charakterystycznych tekstów ilustrujących rajd do trzeźwości i atmosferę tutejszych „CZARÓW PUSZCZY”, tzn. starej i nowej gospody.

#### FRAGMENT PIOSENKI O STAREJ GOSPODZIE na melodię „Wesele”

Dnia jednego, gdy wysiadłam z Pekaesu  
Wnet doleciał mnie zgietek znany  
Gwar i szum  
To weseli się gospoda „CZAR GEESU”  
A w niej trzeźwych i pijanych gości tłum  
Nasza gospoda kolorowo sobie żyje  
Młodego i starego spotkasz tu  
Nikt nie wylewa tam za kotnierz  
Póki żyje,  
Tu relaksuje się po trudnym dniu  
Uroczę kelnereczki są do usług  
Uśmiechną się, podadzą setki dwie  
I piwo z pianką, i obiadek kiedy trzeba,  
Czas tutaj jak w sielance toczy się (...)

#### PARADA WÓDEK na melodię „Cyganka”

Stołowa, Stołowa  
To do mnie klienci wzdychają  
Kupują mnie chętnie i piją do dna  
Moja moc urok ma.  
Nie dziw, że na mnie codziennie  
Chętnych jest moc.  
Co mi tam!  
Kształtną butelkę i cenę przystępną  
ja mam,  
Co mi tam!  
Stołowa, Stołowa  
Poprawić zły humor gotowa  
Stołowa na katar, ból i kiszek wrzód  
Najlepsza z wód!

#### Na melodię „Jadą wozy kolorowe”

Mówią, że żytniówka lepiej goi rany  
Zwłaszcza jeśli ma w butelkę kłos zapchany  
W telefonach przecież raz po raz pytają  
Czy żytniówkę z kłosem w sklepach wiejskich mają.  
Bo żytniówka rozgłos w świecie już zdobyła,  
Atmosfera wtedy miła, gdy żytniówka jest.  
Asortyment w sklepach wódek jest w sam raz  
Handel czuwa, by nie zbrakło ich dla nas.  
Awans, premia, imieniny  
Zakup kotdry dla rodziny  
Musi przecież suto oblać wielu z nas  
I but dłużej jest noszony

Gdy obficie był kropiony i podeszwa wtedy nie  
odkleja się  
O la la la la  
Parada wódek trwa  
(...)

A po paradzie była zawsze riposta  
oraz bieżące informacje o tym, jaką  
kwotę mieszkańcy poszczególnych wsi  
wydali na zakup alkoholu (w danym  
roku) w sklepach GS Gminy Narewka.

#### Piosenka o nowej restauracji na melodię „Krakowiaka”

Oj ludzie, ludziska, co to wymyśliłi  
Nową restaurację tutaj postawili  
Mieliśmy gospodę pod samiotkim bokiem  
Przy samym chodniku i blisko do okien  
Prosto z Pekaesu tam się zachodziło  
Żonie się mówiło, że po drodze było  
Podchodziły blisko do okien kobity  
Patrzyły czy chłop ich trzeźwy, czy napity



Na zdjęciu uczestnicy uroczystego spotkania w „Górniku” w Hajnówce. Są to m.in. pracownicy GS w Narewce: Aleksander Trusiewicz, Mikołaj Zubrycki, Grzegorz Zdanowski. Lata 60-te.



Nowo wybudowaną restaurację Narewce oddano do użytku w 1979 r. Budowla zwracała powszechną uwagę i budziła wielkie zainteresowanie. W tamtych czasach był to najokazalszy obiekt na terenie tutejszej Gminy.



Przy stoliku w nowej restauracji grono uczestników balu branżowego pracowników CERAMIKI. Wśród nich Prezes PZCB Aleksander Bondaruk, Piotr Karpiuk, Józef Nowicki (nauczyciel, działacz społeczny) oraz Aleksander Łukaszuk (instruktor zespołu „Cegielki”).



Za bufetem restauracji p. Maryla Ciepielewska. Na zdjęciu pierwszym we wczesnych latach istnienia tej placówki, a na drugim w okresie późniejszym. Proszę zwrócić uwagę na reklamę przy zdjęciu drugim o treści: „PEPSI JUŻ TU JEST”.

A gdy Pan i władca był nabuzowany,  
Jak go stamtąd zabrać układały plany  
Oj dana, oj dana (2x)  
Zaszła znów w Narewce bardzo duża zmiana.  
W nowej restauracji problem utrudniony,  
Bo budynek w bok od drogi położony  
I to położenie, to pierwsze zmartwienia  
A okna stanowią drugie utrapienie  
I stąd zamęt duży, już niewiasty płaczą  
Jak wysledzę męża? Jak go tam zobaczę?  
Przybytek wysoki, daleko do okien,  
Przechodząc chodnikiem nic nie zbadasz okiem.  
Więc na pomysł wpadły, sprytniejsze dziewczyny  
Że problem rozwiążą przeokne drabiny  
Oj dana, oj dana (2x)  
Szykuje się teraz nowa lepsza zmiana  
Co sobotę będzie tam orkiestra grała,  
By młódź się bawiła, a nie upijała  
Obok pięknej jasnej sali dancingowej  
Urządzono spanie w części hotelowej  
Nierozważna żona łatwo męża straci,  
Bo on dla spokoju, tam nocleg opłaci  
Są bale spotkania, imprezy, kawiarnia  
Tutaj przy choince bawi się dzieciarnia  
Więc po prawdzie mówiąc dobrze wymyśliłi  
Że nowy „CZAR PUSZCZY” tutaj postawili.

#### SMUTNA PIOSENKA na melodię „Wojenko, Wojenko”

Wódeczko, wódeczko, co żeś Ty za Pani,  
Że przy Tobie miękną, że ci się poddają  
Chłopcy malowani.  
Wódeczko, wódeczko, co żeś Ty za Pani  
Gdy za dużo piją, diabła w sobie mają  
Mężowie Kochani  
Ten co jest spokojny, gierojem się staje



Dwa prezentowane kolejno zdjęcia przedstawiają działania szkolnego kabareczku w Narewce, w związku z II edycją konkursu „Młodość – Trzeźwość”. Na zdjęciu pierwszym skecz o profilaktyce alkoholowej z udziałem Małgosi Chrałoń i Marysi Wierzbickiej. Na zdjęciach kolejnych (połączonych w jedno) Ania Milko w roli dziennikarki i Mirek Piotrowski jako przewodnicząca KGW. Obok natomiast skecz z udziałem Mirki Cechy i Eli Kisielewskiej.

Zdjęcie z 2018 r. Na pierwszym planie Prezes GS Maria Janiuk. Obok członkowie Rady Nadzorczej i pracownicy GS. Od tego czasu w składzie Zarządu zaszły niewielkie zmiany. Skład Rady Nadzorczej stanowią aktualnie: Anatol Romańczuk, Feliksa Borkowska i Tamara Suchodoła. Prezes Maria Janiuk kieruje Gminną Spółdzielnią w Narewce od 25 lat. Najlepsze gratulacje!

Za nie ma nakazy, za nie paragrafy  
Dobre obyczaje  
Wódeczko, wódeczko jaka w Tobie siła  
Żeś lepsza od żony  
Od miłego domu  
„Soplicówko” miła.

Nie mówiło się w tamtych latach o problemach demograficznych, bo ich nie było. Dzieci i młodzieży w wieku szkolnym było dużo. Wioski ludne i gwarne z ławeczkami przy płotach były dawniej miejscem sąsiedzkich spotkań. W końcu lat 80-tych funkcjonowały na tutejszym terenie 4 pełne szkoły podstawowe, natomiast 20 lat wcześniej mieliśmy 12 takich szkół oraz kilka szkół 4-klasowych. Na dzień dzisiejszy mamy na terenie Gminy jedną szkołę podstawową.

Wg danych USC w Narewce (na koniec grudnia 2024 r.) Gminę Narewka zamieszkiwało 3257 osób. W tej liczbie 785 mieszkańców liczy obecnie Narewka. Te fakty mówią same za siebie.

Dzisiejsza rzeczywistość, która przyszła wraz z początkiem XXI w., przyniosła ogromne zmiany w każdej dziedzinie życia. Przeminięła już dawno świetność Gminnej Spółdzielni, tak jak przemija wszystko, co jest: młodość, zdrowie, uroda. Mamy obecnie w Narewce jeden duży sklep ARHELAN (bardzo dobrze zaopatrzony), mały sklep prywatny oraz jeden sklep GS-u. Na terenie naszej Gminy GS prowadzi również swoje sklepy w Lewkowie Starym i Siemianówce. Wielu mieszkańców realizuje jednak swoje zakupy w Hajnówce oraz w sklepie DINO w Dubinach. – *Ryba szuka, gdzie głębiej, a człowiek tam, gdzie taniej* – mówią z uśmiechem niektórzy kupujący.

Czas ucieka tak szybko jak nigdy dotąd: niedawno była wiosna, a już jesień stoi za płotem. Rzeczywistość

medialna karmi nas codziennie doniesieniami, które nie budzą optymizmu, a wręcz przeciwnie. Nie zamartwiamy się jednak tym, na co nie mamy wpływu. Bo po co? Zamiast zamykać się w czterech ścianach swego domu, poszukajmy okazji do spotkań ze znajomymi, żeby porozmawiać o tym i owym, powspominać młodość i dawnych mieszkańców, aby pamięć o tym co było, nie zatarta się w nawale bieżących spraw. A zamiast nakładać na twarz maskę ponuraka, zastanówmy się, czy nie będzie nam lepiej z uśmiechem. Uśmiech bowiem ma taką moc, że nie tylko upiększa każdą twarz, ale również tak jak saper rozbraja najgroźniejsze miny. I już na sercu robi się wtedy dużo, dużo łżej, a wszystko wokół pięknieje...

**Na temat dalszych losów restauracji przy moście krążą aktualnie różne domysły.**

- *Na pewno uruchomią tam znów restaurację, bo cóżby innego?* – stwierdzają niektórzy mieszkańcy. – *Nie jest to przecież budynek stary. Jeśli ma 50 lat, to wymaga tylko remontu.* – *Nie macie racji. Prawdopodobnie mają zaadaptować ten budynek na schron, bo czasy mamy bardzo niepewne* – dodają inni.



W malowniczej scenerii zieleni i zachodzącego słońca, domki bazy turystycznej odbijają się w wodzie jak w lustrze. Otoczenie akwenu zachwyca ukwieconymi alejkami spacerowymi i miejscami do wypoczynku. Tu i ówdzie rozstawiły się ku ozdobie i przyciągają wzrok rzeźby – pokłosie kilku kolejnych plenerów. Wody zbiornika płyną sobie spokojnie – tak jak kiedyś płynęła tu odnoga Narewki – i w końcu wpadają w jej objęcia. To NAREWKA NATURALNIE! To jest NAREWKA NATURALNIE!

### Podziękowania kieruję:

- do Pań i Panów: *Taisy Drownowskiej, Marii Kiezkaluk, Maryli Ciepiewskiej*

oraz

- *Łukasza Zasima – Zastępcy Wójta Gminy Narewka, Janka Bogusza oraz Piotra i Pawła Karpiuków.*

Do kolejnego spotkania na wirtualnej wędrówce ze starą fotografią!

*Jadwiga Karpiuk*

## POEZJA JANA KOCHANOWSKIEGO OŻYŁA W NAREWCE!

**W sobotę 6 września 2025 roku miłośnicy polskiej literatury spotkali się w Samorządowej Bibliotece Publicznej w Narewce, by wziąć udział w tegorocznej edycji ogólnopolskiej akcji „Narodowe Czytanie”. Wydarzenie odbywające się pod Honorowym Patronatem Pary Prezydenckiej poświęcone było poezji Jana Kochanowskiego.**

Punktualnie o godzinie 11:00 Biblioteka powitała mieszkańców, którzy zechcieli wspólnie celebrować piękno ojczystego języka oraz twórczości mistrza z Czarnolasu. Uczestnicy, wśród których znaleźli się przedstawiciele lokalnych władz, nauczyciele, uczniowie oraz seniorzy z zapałem czytali najpiękniejsze fraszki, pieśni i fragmenty trenów poety. Wspólne czytanie stworzyło wyjątkową, podniosłą atmosferę, dowodząc, że klasyka polskiej literatury ma w Narewce wielu oddanych czytelników.

Integracja wokół kultury, zorganizowana przez Samorządową Bibliotekę Publiczną w Narewce, po raz kolejny udowodniła, jak ważna jest rola instytucji kultury w integracji lokalnej

społeczności. Organizatorzy już dziś zapraszają na kolejną edycję „Narodowego Czytania” za rok!

*Gminny Ośrodek Kultury  
w Narewce*



## HARMONIA LATA I WSPÓLNOTY

**Za nami niezwykły cykl wydarzeń, który na nowo zdefiniował, jak spędzać letnie popołudnia w gminie Narewka. Gminny Ośrodek Kultury z sukcesem zorganizował serię plenerowych spotkań pod hasłem „Spotkania przy łąweczce”, które zjednoczyły mieszkańców w rytmie muzyki i rozmów.**

Od 11 lipca do 23 sierpnia akordeon rozbrzmiewał w kolejnych miejscowościach, tworząc magiczną atmosferę i przenosząc słuchaczy w krainę bezstreskiego lata. Spotkania, rozpoczynające się każdorazowo o godzinie 17:00, odbywały się przy łąweczkach w: **Mikłaszewie (11.07), Guszczewinie (18.07), Plancie (19.07), Michnówce (25.07), Nowej Łuce (26.07), Ochrymach (08.08), Zabłotczyźnie (16.08), Skupowie (22.08) i Olchówce (23.08).**

Ideą projektu było wyjście z kulturą do mieszkańców, zwłaszcza tych, którzy rzadziej odwiedzają GOK. I to się w pełni udało! „Spotkania przy łąweczce” stały się platformą do międzypokoleniowej integracji. Seniorzy wspominali dawne czasy przy dźwiękach tradycyjnych melodii, a młodzież z ciekawością przysłuchiwała się lokalnym historiom. Każde ze spotkań miało swój unikalny charakter, zależny od miejsca i publiczności, ale wspólny

mianownik zawsze pozostawał ten sam: radość ze wspólnego bycia.

Ostatnie spotkanie (w Olchówce) uroczystie zamknęło cały wakacyjny cykl. Mieszkańcy gminy Narewka już z niecierpliwością czekają na kolejną edycję tej pięknej, lokalnej inicjatywy, która udowodniła, że kultura potrafi kwitnąć tuż „przy łąweczce”.

*Gminny Ośrodek Kultury  
w Narewce*



## TŁUMY NA LETNIM MINI DISCO W GOK-U W NAREWCE!

24 lipca 2025 roku Gminny Ośrodek Kultury w Narewce zamienił się w prawdziwie wakacyjny park rozrywki! Od godziny 13:00 do 15:00 sala taneczna rozbrzmiewała muzyką, śmiechem i energią najmłodszych, którzy tłumnie przybyli na Letnie Mini Disco.

Impreza zorganizowana przez tutejszą instruktorkę Natalię Charkiewicz przeszła w najmielsze oczekiwania. Dzieci, zachęcane hawajskim motywem przewodnim, bawiły się w rytm wakacyjnych hitów. Nie zabrakło profesjonalnej animacji, która porwała do tańca nawet najbardziej nieśmiały uczestników.

Oprócz żywiołowych tańców i gier, organizatorzy przygotowali mnóstwo dodatkowych atrakcji. Furorę robiły stoiska z brokatowymi tatuażami i możliwością zaplecenia kolorowych warkoczów. Kolejka po te wakacyjne ozdoby nie malała! Nie zapomniano także o małych tan-

cerzach – po intensywnych harcach na parkiecie, na wszystkich czekał słodki poczęstunek. Letnie Mini Disco w GOK-u w Narewce z pewnością zapisało się jako jeden z najjaśniejszych

punktów tegorocznych wakacji. Mamy nadzieję, że stanie się ono cyklicznym wydarzeniem!

Gminny Ośrodek Kultury  
w Narewce



Brokatowe tatuaże



W kostiumach i przebraniach

## CHEMICY W AKCJI!

Wakacje to idealny czas na rozwijanie pasji! Fundacja „Przyszłość w nauce” ponownie zawitała w tym okresie do gminy Narewka, zapraszając młodzież na serię bezpłatnych i pasjonujących zajęć chemicznych. Przez cztery dni - w różnych lokalizacjach - młodzi ludzie mieli okazję zamienić się w prawdziwych naukowców, przeprowadzając eksperymenty w warunkach laboratoryjnych.

Zajęcia były skierowane do chętnej młodzieży, która marzy o pracy w laboratorium, studiach na uczelniach wyż-

szych lub po prostu chce sprawdzić, jak fascynująca może być chemia, gdy uczy się jej przez praktykę.

Intensywny tydzień z nauką odbył się:

- 15 lipca – w Świetlicy Samorządowej w Lewkowie Starym,
- 16 lipca - w Świetlicy Samorządowej w Siemianówce,
- 17-18 lipca – w Gminnym Ośrodku Kultury w Narewce.

Uczestnicy mogli liczyć na znacznie więcej niż suchą teorię. Pod okiem pasjonatów chemii i naukowców, młodzież miała okazję przeprowadzać praktyczne eksperymenty i pracować w małym laboratorium, łącząc swoje pasje z nauką oraz poznając możliwości rozwoju na uczelniach wyższych, a przy okazji spotkać nowych ludzi z całej Polski, którzy również interesują się światem chemii.

Gminny Ośrodek Kultury  
w Narewce



## SŁONECZNE POŻEGNANIE WAKACJI

W piątek 22 sierpnia 2025 roku plac przy bibliotece zamienił się w tętniące życiem centrum letnich atrakcji. Gminny Ośrodek Kultury zorganizował fantastyczne wydarzenie „Letnia Przygoda z GOK”, które było idealnym zwieńczeniem wakacji.

Impreza, prowadzona z energią i uśmiechem przez instruktorkę Natalię Charkiewicz, zgromadziła tłumy dzieci i ich opiekunów. Spotkanie rozpoczęło się punktualnie o godzinie 13:00 i od razu wypełniło się śmiechem i ruchem.

Program okazał się naprawdę intensywny. Instruktorka zadbała o różnorodne animacje, wciągając dzieci do wspólnej zabawy, konkursów i tańców. Największą atrakcją okazały się jednak podchody, które zamieniły okolicę placu w prawdziwą leśną

trasę przygód. Dzieci z zapałem rozwiązywały zagadki i szukały ukrytych punktów.

Po sportowych emocjach przyszedł zaś czas na zasłużony odpoczynek i posiłek. Rozpalone ognisko umożliwiło upieczenie tradycyjnych kiełbasek oraz słodkich pianek, co było hitem dla wszystkich uczestników! Wydarzenie nie tylko zapewniło dzieciom rozrywkę, ale też stworzyło przestrzeń do budowania lokalnej społeczności.

Gminny Ośrodek Kultury  
w Narewce



## ABC PŁYWANIA



Skoki do wody



Relaks w jacuzzi

Szkoła Podstawowa w Narewce w roku szkolnym 2025/2026 we współpracy z Urzędem Gminy Narewka realizuje program „ABC pływania”, dofinansowany przez Ministerstwo Sportu i Turystyki z „Funduszu zajęć sportowych dla uczniów”.

Celem programu jest nauczenie dzieci podstawowych umiejętności pływackich, poprawa ich kondycji fizycznej i zdrowotnej, a także zwiększenie bezpieczeństwa nad wodą.

Uczniowie klasy trzeciej od 15 października br. ucą się pływać pod stałym nadzorem wykwalifikowanych instruktorów i ratowników w Parku Wodnym w Hajnówce.

*Anna Bajko*

## WYCIECZKA NA SUWALSZCZYNĘ

Uczniowie klas drugich i trzeciej 19 września br. wybrali się na wycieczkę na Suwalszczyznę, której organizacja możliwa była dzięki wsparciu finansowemu Podlaskiej Regionalnej Organizacji Turystycznej.

Było mnóstwo wrażeń, emocji, fascynacja przy odkrywaniu nowych miejsc. Wigierski Park Narodowy zachwyił fauną i florą. Piękna przyroda, niesamowite widoki i legendy, dodające tajemniczości odwiedzanym miejscom, sprawiły, że zapamiętamy

je na długo. Klasztor Wigry ukazał życie mnichów. Dzieci były pod wielkim wrażeniem tego miejsca. Pyszny obiad dodał sił na dalszą część wycieczki. Uczniowie z zapartym tchem słuchali też biografii Marii Konopnickiej w Muzeum imienia słynnej po-

etki w Suwałkach oraz uczestniczyli w zabawach edukacyjnych. Spacer po rynku miejskim, Zalew Arkadia, fragment Podlaskiego Szlaku Bocianiego oraz Augustów i jego atrakcje - jedna wycieczka, dużo wiadomości i ogromna radość zwiedzania.

*Anna Bajko*



## MŁODZIEŻ ODKRYWA HISTORIĘ „BIEŻEŃSTWA”

W czerwcu 2025 r. w Szkole Podstawowej w Narewce rozpoczął się cykl warsztatów dziennikarsko-teatralnych, których tematem jest bieżenie - dramatyczna i wciąż mało znana karta historii naszego regionu.



Podczas pierwszego spotkania w nowym roku szkolnym 2025/2026 gościliśmy: Katarzynę Leszczyńską ze Stowarzyszenia na Rzecz Dialogu „Tropinka” - pomysłodawczynię projektu, Anetę Prymakę - autorkę publikacji „Bieżenie 1915 r. Zapomniani uchodźcy”, Joannę Troc - aktorkę

i reżyserkę przygotowywanego spektaklu. Spotkanie było pierwszym krokiem na drodze do stworzenia przedstawienia, nad którym pracować będą nasi uczniowie.

Warsztaty mają na celu nie tylko rozwijanie talentów uczniów, ale też pogłębienie wiedzy na temat lokalnej historii oraz kształtowanie empatii i wrażliwości na doświadczenia przeszłych pokoleń.

Przed młodymi aktorami i dziennikarzami kilka miesięcy intensywnej pracy. Efektem będzie premiera spektaklu w grudniu, na którą z niecierpliwością czeka cała szkolna społeczność.

Projekt realizowany jest przez Stowarzyszenie Tropinka oraz współfinansowany ze środków UG Narewka.

Katarzyna Czurak



## BITWA REGIONÓW 2025

**W lipcu br. wzięliśmy udział w wyjątkowym wydarzeniu – konkursie kulinarnym Bitwa Regionów 2025 organizowanym przez KOWR dla powiatów: hajnowskiego, bielskiego i siemiatyckiego.**

Podczas wydarzenia pn. „XV Nadburzańskie Ziołowe Spotkania w Korycinach” z dumą reprezentowaliśmy Gminę Narewka. Nasze danie konkursowe „**Tołkanica z chłodnikiem – babcine wspomnienie kuchni pogranicza**”, spotkało się z ogromnym uznaniem i zostało nagrodzone specjalnym wyróżnieniem oraz nagrodą *Marszałka Województwa Podlaskiego*. To dla nas ogromna radość, ponieważ danie to nie tylko smak, ale też historia, wspomnienia i tradycja.

KGW Malwa



## „USIĄDŹMY RAZEM - NOWE ŁAWKI, STARE OPOWIEŚCI”

**W Olchówce realizowany jest wyjątkowy projekt „Usiądźmy Razem – nowe ławki, stare opowieści”, który połączył mieszkańców różnych pokoleń i pozostawił trwałe ślady w naszej wspólnej przestrzeni.**



Podczas pierwszych spotkań dzieci, rodzice i dziadkowie wspólnie szlifowali i malowali deski, z których powstały nowe ławki. Pracy towarzyszyły rozmowy, śmiech i poczucie wspólnego celu. Dzięki zaangażowaniu mieszkańców i wsparciu druhów z OSP Olchówka, ławki stanęły m.in. na placu zabaw i przy miejscach odpoczynku, stając się symbolem współpracy i więzi międzypokoleniowej.

W ramach kolejnego etapu projektu odbyły się spotkania ze starszymi mieszkańcami sołectwa Olchówka,

poświęcone lokalnej historii i tradycjom. Wspominano dawne szkolnictwo, nauczycieli, uczniowskie psoty oraz codzienne życie sprzed lat. Dużym zainteresowaniem cieszyły się opowieści o dawnych ślubach i weselach z tradycyjnymi obrzędami i zabawami do białego rana. Ostatnie spotkanie przybliżyło temat procesji i życia codziennego, ukazując siłę wspólnoty, która jednoczyła mieszkańców. Archiwalne fotografie wywołały wiele emocji i wzruszeń, stając się żywą lekcją historii.

Spotkania pokazały, że projekt jest czymś więcej niż tylko działaniem infrastrukturalnym. To przede wszystkim przestrzeń budowania więzi

i pielęgnowania lokalnej tożsamości. Wspólnie wykonane ławki stały się nie tylko elementem przestrzeni publicznej, ale przede wszystkim miejscem spotkań i rozmów, w których przeszłość spleta się z teraźniejszością. Dziękujemy wszystkim za zaangażowanie, uśmiechy i serce. To dzięki Wam projekt nabrał prawdziwego znaczenia tworząc historię, którą piszemy razem.

Dofinansowano ze środków programu „Działaj Lokalnie” Polsko-Amerykańskiej Fundacji Wolności realizowanego przez Akademię Rozwoju Filantropii w Polsce oraz Stowarzyszenie Samorządów Euroregionu Puszcza Białowieńska.

Klaudia Mischczuk



## ROZRYWKOWO I SMACZNIE

6 lipca br. KGW Zabłocka Manufaktura w Zabłotczyźnie brała udział zorganizowanej przez Urząd Gminy oraz narewowski ośrodek kultury imprezie pn. „Noc Kupały na granicy tajemnicy”, prezentując na stoisku ekologiczne potrawy mięsne oraz ciastkarskie, które spotkały się z faktycznym zainteresowaniem zgromadzonych na festynie gości. Nie mniejszym powodzeniem cieszył się bigos z wkładkami swojskiej kiełbasy.

Natomiast 16 sierpnia br. zorganizowaliśmy spotkanie z cyklu „Przy Ławeczce” na terenie świetlicy wiejskiej w Zabłotczyźnie, przy tutejszej wiacie. Swoją obecnością zaszczytili nas m.in. p.o. dyrektora GOK-u – p. Agnieszka Go-

rustowicz - Chmara, zespół wokalnie-instrumentalny z p. Piotrkim Skiepką na czele oraz radny Jerzy Borowski, a także mieszkańcy i turyści.

Na łamach niniejszej gazety składowy również serdeczne podzię-

kowania wójtowi Gminy Narewka – p. Jarosławowi Gołubowskiemu oraz jego zastępcy – p. Łukaszowi Zasiem za wyróżnienie nas podczas lipcowej Nocy Kupały za działalność, jaką w miarę swoich mocy prezentujemy.

mgr Halina Wierchowska



Podziękowania od władarzy gminy Narewka dla KGW Zabłocka Manufaktura za prezentację stoiska na Nocy Kupały



Prezentacja stoisk KGW na Nocy Kupały w Narewce

## „PRZY ŁAWECZCE”



23 sierpnia w Olchówce spotkał się na mikrokoncercie „Przy ławeczce” z Panem Piotrem i Panią Anią z zespołu „Narewczanki”. Były wspólne rozmowy, śpiewy i poczęstunek, który smakował jeszcze lepiej dzięki

serdecznej atmosferze. Pogoda dopisała, a uśmiechy i życzliwość mieszkańców sprawiły, że każdy, kto przybył, czuł się jak u siebie. Gdy zapadł wieczór, rozpoczęła się potańcówka z zespołem „Chłopaki z Lipińskiej Paki”. Ich muzyka grana na żywo porwała do tańca wszystkie pokolenia, od najmłodszych po najstarszych i sprawiła, że plac w Olchówce rozbrzmiewał śmiechem, radością i wspólnym śpiewem aż do późnych godzin.

Dziękujemy wszystkim, którzy byli i się z nami dobrze bawili, a szczególne podziękowania kierujemy do Gminnego Ośrodka Kultury w Narewce oraz Urzędu Gminy w Narewce za stworzenie możliwości integracji mieszkańców naszego sołectwa. To dla nas ogromna wartość i radość.


Klaudia Miszczuk




**PODZIĘKOWANIE**

**Panu Romanowi Wołkowyckiemu**

za reprezentację  
**GMINY NAREWKA**



na XXXI Regionalnej Wystawie  
Zwierząt Hodowlanych  
i Dni z Doradztwem Rolniczym



Szepietowo, 28-29 czerwca 2025

## KĄCIK LITERACKI

### „NAREWKA”

Nad rzeką Narewką  
Osada niewielka.  
A kto ją tak nazwał?  
To nikt nie pamięta.

Nie miasto, nie wioska  
A widać to z bliska  
Że w zimie ulica  
Jest bardzo śliska.

Ulica Hajnowska  
I kościół w oddali.  
Jest Urząd w Narewce  
Co Gminą nazwali.

Mickiewicz tu nie był.  
Ulica nazwana  
Imieniem poety  
Co pisał od rana.

I cerkiew tu stoi  
Pięknie malowana  
Tu przypominają  
Najświętszego Jana.

Już będę zakańczył  
To swoje bazgranie  
Bo miejsca w gazecie  
Jest zawsze za mało...

7 stycznia 2018,  
Szymon Charkiewicz  
„Skiba”

### LEŚNE BRACTWO

Chodzi duży żubr po lesie  
Wielki strach znajomym niesie  
Każdy boi się olbrzyma  
Za zębami język trzyma

Wspólną kuchnię wszyscy mają  
A leśnicy o nich dbają  
Korzystają ze stołówki  
Wszystkie byki i jałowki

Kroczy jeleń razem z sarną  
Minę mają bardzo marną  
Bo pachnące stare siano  
Dziadek żubr sobie zagarnął

Zasmucona mina dzika  
Co w stołówce go spotyka  
Same siano dzisiaj dają  
A tu kiszki marsza grają

Lecz leśnicy obiecują  
Że stołówkę zreformują  
Będą tutaj różne dania  
Aby zmniejszyć narzekania

Tu jadtospis będzie nowy  
Kaloryczny bardzo zdrowy  
Będzie burak, wór żołądzi  
Żeby z gości nikt nie zrzędził

Życ się będzie w wielkiej zgodzie  
Nic nie stanie na przeszkodzie  
Choć bywają narzekania  
To rodzina jest udana!

Włodzimierz Skiepmo

### „SIEMIANÓWKA”

Siemianówka Siemianówka!  
Trochę mniejsza jak Hajnówka  
Ulic jeszcze jest niedużo  
Lecz mieszkańcom dobrze służą

Zalew kusi tu turystów  
Jeździ dużo rowerzystów  
Turystyka na całego  
To naprawdę coś miłego

Każdy rodak tu wypocznie  
Znajdzie nawet dobry nocleg  
Władze Gminy dobrze dbają  
I sołectwom pomagają

Siemianówka się rozwija  
Władza Gminy temu sprzyja  
Kolej mocno się rozkręca  
I do pracy tam zachęca

By pieniążka tam zarobić  
Trzeba tylko chcieć coś zrobić  
Życmy sobie żyć tu zgodnie  
Jak najdłużej i wygodnie!

Szczęścia, zdrowia, żyć w rozkwicie  
Życzę Wam na całe życie!

Włodzimierz Skiepmo



REDAKCJA: Mariola German-Pietruczuk, Łukasz Zasiem  
OKŁADKA: Mariola German-Pietruczuk  
ADRES: Urząd Gminy Narewka, ul. Białowieska 1  
REDAKCJI: 17-220 Narewka, tel. 85 682 98 91  
SKŁAD I DRUK: R2 Print Płock

Pismo zrzeszone w Polskim Stowarzyszeniu Prasy Lokalnej



Nad  
Narewką

GAZETA SAMORZĄDOWA

# KAUCJA X ZŁ System kaucyjny

## Wystartował system kaucyjny opakowań na napoje!

- W sklepach pojawiają się napoje w opakowaniach oznaczonych znakiem kaucji.
- Kaucja za opakowanie objęte systemem jest doliczana przy kasie - nie jest wliczona w cenę samego napoju.
- Opakowania zwrócisz w każdym dużym sklepie (powyżej 200 m<sup>2</sup>), który sprzedaje napoje ze znakiem kaucji i w wybranych mniejszych sklepach



## System kaucyjny obejmuje:

**KAUCJA 0,50 ZŁ** za jednorazowe butelki z tworzyw sztucznych o pojemności do 3 litrów oraz metalowe puszki o pojemności do 1 litra

**KAUCJA 1 ZŁ** za szklane butelki wielokrotnego użytku do 1,5 litra pojemności

## Pamiętaj, że:

- nie potrzebujesz paragonu, by otrzymać zwrot kaucji
- możesz zwrócić opakowanie w dowolnym punkcie zbiórki
- masz prawo do zwrotu kaucji w formie pieniężnej
- kaucją objęte są tylko opakowania ze znakiem systemu kaucyjnego



więcej informacji na [systemkaucyjny.gov.pl](http://systemkaucyjny.gov.pl)



## UWAGA

### Mieszkańcy Gminy Narewka!

Każdy właściciel nieruchomości, który jest podłączony do sieci kanalizacyjnej, ma **obowiązek podpisania umowy** z gminą na odprowadzenie ścieków.

Każdy właściciel nieruchomości, który nie jest podłączony do sieci kanalizacyjnej, ma **obowiązek zgłoszenia nieruchomości** do ewidencji szamb lub przydomowych oczyszczalni ścieków.



**Gminne Centrum  
Rehabilitacji**



## BEZPŁATNA REHABILITACJA dla mieszkańców Gminy Narewka!

Otwarte w dni robocze  
od poniedziałku do piątku  
w godzinach: 8.00 – 16.00  
(budynek przy ul. Kolejowej 1 w Narewce)

### UWAGA!

**wymagane skierowanie od lekarza specjalisty!**



**Narewka  
Naturalnie!**

## Wypożyczalnia Sprzętu Rehabilitacyjnego i Pielęgnacyjnego przy Dziennym Domu Pomocy w Lewkowie Starym

Do korzystania z usług Wypożyczalni świadczonych **NIEODPŁATNIE** uprawnieni są **Mieszkańcy Gminy Narewka** dysponujący **zaświadczeniem lekarskim** wskazującym na konieczność korzystania z określonego typu sprzętu.

### Wśród oferowanych urządzeń znajdują się m.in.:

- Podpórki inwalidzkie
- Rotory do ćwiczeń
- Masażery wibracyjne
- Materace przeciwośluzynowe
- Kule pachowe i łokciowe
- Siedziska prysznicowe
- Stojaki na kropłówki
- Wózki, laski i balkoniki inwalidzkie



**OTWARTE: dni powszednie w godz. 7:30 – 15:30**